



**Estadísticas de colocaciones de
programas de pagarés
registrados en la CNMV**

Cuarto trimestre 2015

ÍNDICE

Capítulo 1.- Emisores.

CUADRO 1.1.

Número de emisores por sector del emisor.

CUADRO 1.2.

Número de emisores por calidad crediticia del emisor.

CUADRO 1.3.

Número de emisores por sector del emisor y calidad crediticia.

Capítulo 2.- Saldos vivos (nominales).

GRÁFICO 2.1.

Evolución mensual de saldos vivos, importes registrados e importes colocados.

GRÁFICO 2.2.

Evolución mensual de saldos vivos por calidad crediticia del emisor.

GRÁFICO 2.3.

Evolución mensual de saldos vivos por plazos de vida residual.

GRÁFICO 2.4.

Evolución mensual de saldos vivos por sector del emisor.

CUADRO 2.1.

Saldos vivos al final del periodo por sector del emisor.

CUADRO 2.2.

Saldos vivos al final del periodo por calidad crediticia del emisor.

CUADRO 2.3.

Saldos vivos al final del periodo por plazos de vida residual.

CUADRO 2.4.

Saldos vivos al final del periodo por sector del emisor y plazo de vida residual.

CUADRO 2.5.

Saldos vivos al final del periodo por sector del emisor y calidad crediticia.

CUADRO 2.6

Saldos vivos al final del periodo por calidad crediticia y plazo de vida residual.

CONTENTS

Chapter 1.- Issuers.

TABLE 1.1.

Number of issuers by sector of the issuer.

TABLE 1.2.

Number of issuers by credit quality of the issuer.

TABLE 1.3.

Number of issuers by sector of the issuer and credit quality.

Chapter 2.- Outstanding balances (nominal amounts).

CHART 2.1.

Monthly performance of outstanding balances, placed amounts and registered amounts.

CHART 2.2.

Monthly performance of outstanding balances by credit quality of the issuer.

CHART 2.3.

Monthly performance of outstanding balances by remaining maturity.

CHART 2.4.

Monthly performance of outstanding balances by sector of the issuer.

TABLE 2.1.

Outstanding balances at the end of the period by sector of the issuer.

TABLE 2.2.

Outstanding balances at the end of the period by credit quality of the issuer.

TABLE 2.3.

Outstanding balances at the end of the period by remaining maturity.

TABLE 2.4.

Outstanding balances at the end of the period by sector of the issuer and remaining maturity.

TABLE 2.5.

Outstanding balances at the end of the period by sector of the issuer and credit quality.

TABLE 2.6

Outstanding balances at the end of the period by credit quality and remaining maturity.

Capítulo 3.- Importes de emisión registrados
(saldo vivo máximo según folleto).

GRÁFICO 3.1.
Evolución mensual de los importes de emisión registrados por calidad crediticia del emisor.

GRÁFICO 3.2.
Evolución mensual de los importes de emisión registrados por sector del emisor.

CUADRO 3.1.
Importes de emisión registrados por sector del emisor.

CUADRO 3.2.
Importes de emisión registrados por calidad crediticia del emisor.

CUADRO 3.3.
Importes de emisión registrados por sector del emisor y calidad crediticia.

Capítulo 4.- Importes colocados.

GRÁFICO 4.1.
Evolución mensual de los importes colocados por calidad crediticia del emisor.

GRÁFICO 4.2.
Evolución mensual de importes colocados por plazos de vida de emisión.

GRÁFICO 4.3.
Evolución mensual de importes colocados por sector del emisor.

CUADRO 4.1.
Importes nominales colocados por sector del emisor.

CUADRO 4.2.
Importes nominales colocados por calidad crediticia del emisor.

CUADRO 4.3.
Importes nominales colocados por plazos de vida de emisión.

CUADRO 4.4.
Importes nominales colocados por sector del emisor y plazo de vida de emisión.

CUADRO 4.5.
Importes nominales colocados por sector del emisor y calidad crediticia.

Chapter 3.- Registered issuer amounts (maximum outstanding balance according to the prospectus).

CHART 3.1.
Monthly performance of registered amounts by quality of the issuer.

CHART 3.2.
Monthly performance of registered amounts by sector of the issuer.

TABLE 3.1.
Registered amounts by sector of the issuer.

TABLE 3.2.
Registered amounts by sector of the issuer and credit quality of the issuer.

TABLE 3.3.
Registered amounts by sector of the issuer and credit quality.

Chapter 4.- Placed amounts.

CHART 4.1.
Monthly performance of placed amounts by credit quality of the issuer.

CHART 4.2.
Monthly performance of placed amounts by maturity date.

CHART 4.3.
Monthly performance of placed amounts by sector of the issuer.

TABLE 4.1.
Nominal amounts placed by sector of the issuer.

TABLE 4.2.
Nominal amounts placed by credit quality of the issuer.

TABLE 4.3.
Nominal amounts placed by maturity date.

TABLE 4.4.
Nominal amounts placed by sector of the issuer and maturity date.

TABLE 4.5.
Nominal amounts placed by sector of the issuer and credit quality.

CUADRO 4.6.
Importes nominales colocados por calidad crediticia y
plazo de vida de emisión.

Capítulo 5.- Tipos de interés (en la colocación)

GRÁFICO 5.1.
Tasa de interés TAE hasta 3 meses por sector del
emisor.

GRÁFICO 5.2.
Tasa de interés TAE hasta 3 meses por calidad crediticia
del emisor.

GRÁFICO 5.3.
Tipo de interés comparativos del mercado interbancario.

GRÁFICO 5.3.
Tipo de interés TAE por plazos de vida de la emisión.

CUADRO 5.1.
Tasa de interés hasta 3 meses por sector del emisor.

CUADRO 5.2.
Tasa de interés a 3 meses por calidad crediticia del
emisor.

CUADRO 5.3.
Tasa de interés por plazos de vida de emisión.

CUADRO 5.4.
Tasa de interés por sector del emisor y plazo de vida
de emisión.

CUADRO 5.5.
Tasa de interés hasta 3 meses por sector del emisor
y calidad crediticia.

CUADRO 5.6.
Tasa de interés por calidad crediticia y plazos de
vida de emisión.

TABLE 4.6.
Nominal amounts placed by credit quality and
maturity date.

Chapter 5.- Interest rates.

CHART 5.1.
APR up to 3 months by sector of the issuer.

CHART 5.2.
APR up to 3 months by credit quality of the issuer.

CHART 5.3.
Benchmark interbank market rates.

CHART 5.3.
APR by maturity date.

TABLE 5.1.
Interest rate up to 3 months by sector of the issuer.

TABLE 5.2.
3-month interest rate by credit quality of the issuer.

TABLE 5.3.
Interest rate by maturity date.

TABLE 5.4.
Interest rate by sector of the issuer and maturity
date.

TABLE 5.5.
3-month interest rate by sector of the issuer
and credit quality.

TABLE 5.6.
Interest rate by credit quality and maturity date.

Capítulo 1.- Emisores

Número de emisores por sector del emisor

Cuadro 1.1

	Total año 2014	2014		2015		
		IV	I	II	III	IV
1. Energía y agua	2	2	2	1	0	0
2. Industria química	0	0	0	0	0	0
3. Alimentación, bebidas y tabaco	0	0	0	0	0	0
4. Construcción	0	0	0	0	0	0
5. Comercio	0	0	0	0	0	0
6. Transportes y comunicaciones	2	1	1	1	1	1
7. Instituciones financieras y de seguros	28	18	18	18	16	17
7.1. Bancos	20	13	13	13	12	12
7.2. Cajas de ahorros	0	0	0	0	0	0
7.3. Cooperativas de crédito	3	1	1	1	1	2
7.4. Seguros y otras instituciones financieras	5	4	4	4	3	3
8. Actividades inmobiliarias	0	0	0	0	0	0
9. Otras actividades empresariales	0	0	0	0	0	0
10. Admón. pública, defensa y seg. social obligatoria	0	0	0	0	0	0
11. I+D, educación, act. sanit. y de servicios sociales	0	0	0	0	0	0
12. Servicios recreativos y culturales	0	0	0	0	0	0
13. Otras	0	0	0	0	0	0
14. TOTAL	32	21	21	20	17	18

Notas:

1. Incluye a los emisores cuyo programa de pagarés está vigente a final de periodo y/o a los que tienen saldo vivo a final del periodo.
2. En la columna Total año se consideran todos aquellos emisores que han tenido un folleto registrado en el año y/o saldo vivo durante el año.

Número de emisores por calidad crediticia del emisor

Cuadro 1.2

	Total año 2014	2014		2015		
		IV	I	II	III	IV
1. Muy alta calidad crediticia	0	0	0	0	0	0
2. Alta calidad crediticia	0	0	0	0	0	0
3. Buena calidad crediticia	15	8	12	11	12	11
4. Resto	17	13	9	9	5	7
5. TOTAL	32	21	21	20	17	18

Notas:

1. Incluye a los emisores cuyo programa de pagarés está vigente a final de periodo y/o a los que tienen saldo vivo a final del periodo.
2. En la columna Total año se consideran todos aquellos emisores que han tenido un folleto registrado en el año y/o saldo vivo durante el año.
3. Clasificación elaborada según último rating a corto plazo del emisor. Muy alta: A-1+, F1+ o P-1 de S&P, Fitch o Moody's respectivamente. Alta: A-1 o F1 de S&P o Fitch. Buena: A-2 / A-3, F2 / F3 o P-2 / P-3 de S&P, Fitch o Moody's. Resto: ratings inferiores (B, C o D para S&P y Fitch; NP para Moody's) o emisores sin rating.

Número de emisores por sector del emisor y calidad crediticia

Cuadro 1.3

TRIMESTRE 4 - 2015

	Muy alta calidad crediticia	Alta calidad crediticia	Buena calidad crediticia	Resto
1. Energía y agua	0	0	0	0
2. Industria química	0	0	0	0
3. Alimentación, bebidas y tabaco	0	0	0	0
4. Construcción	0	0	0	0
5. Comercio	0	0	0	0
6. Transportes y comunicaciones	0	0	1	0
7. Instituciones financieras y de seguros	0	0	10	7
7.1. Bancos	0	0	7	5
7.2. Cajas de ahorros	0	0	0	0
7.3. Cooperativas de crédito	0	0	1	1
7.4. Seguros y otras instituciones financieras	0	0	2	1
8. Actividades inmobiliarias	0	0	0	0
9. Otras actividades empresariales	0	0	0	0
10. Admón. pública, defensa y seg. social obligatoria	0	0	0	0
11. I+D, educación, act. sanit. y de servicios sociales	0	0	0	0
12. Servicios recreativos y culturales	0	0	0	0
13. Otras	0	0	0	0
14. TOTAL	0	0	11	7

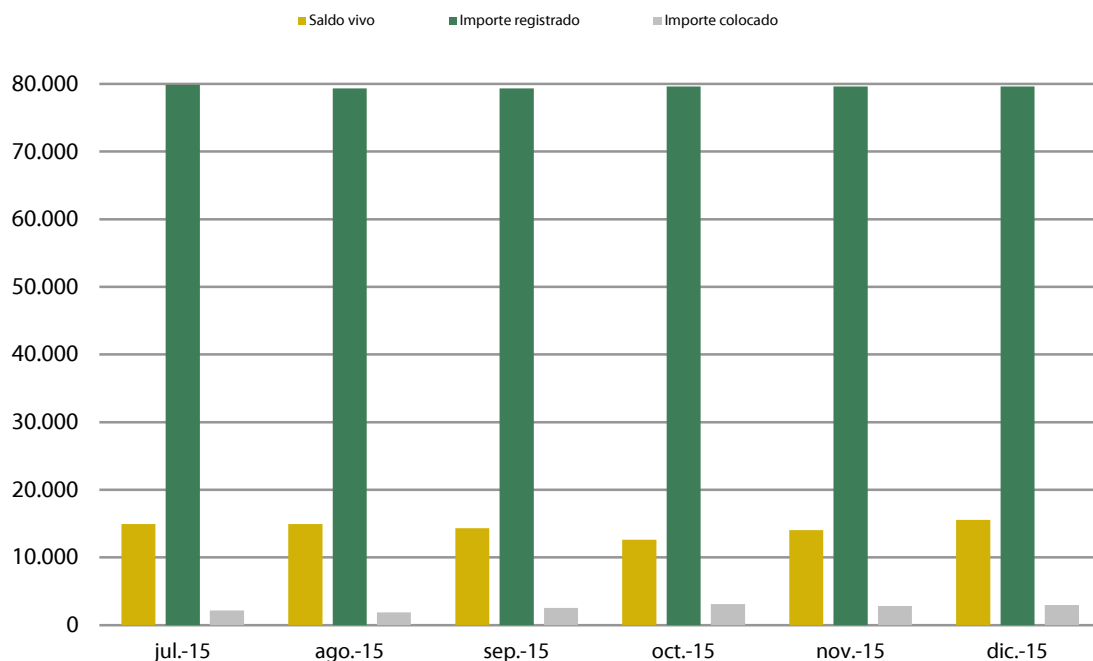
Notas:

1. Incluye a los emisores cuyo programa de pagarés está vigente a final de periodo y/o a los que tienen saldo vivo a final del periodo.
2. Clasificación elaborada según último rating a corto plazo del emisor. Muy alta: A-1+, F1+ o P-1 de S&P, Fitch o Moody's respectivamente. Alta: A-1 o F1 de S&P o Fitch. Buena: A-2 / A-3, F2 / F3 o P-2 / P-3 de S&P, Fitch o Moody's. Resto: ratings inferiores (B, C o D para S&P y Fitch; NP para Moody's) o emisores sin rating.

Capítulo 2.- Saldos vivos (nominales)

Evolución mensual de saldos vivos, importes registrados e importes colocados

GRÁFICO 2.1.



El importe colocado es el volumen nominal adquirido durante el mes por los inversores.

El importe registrado es el límite máximo del valor nominal de los pagarés en circulación según el folleto registrado.

Porcentaje saldo vivo / importe registrado

jul.-15	ago.-15	sep.-15	oct.-15	nov.-15	dic.-15
18,68%	18,81%	18,05%	15,85%	17,64%	19,53%

Porcentaje importe colocado / importe medio registrado en el mes

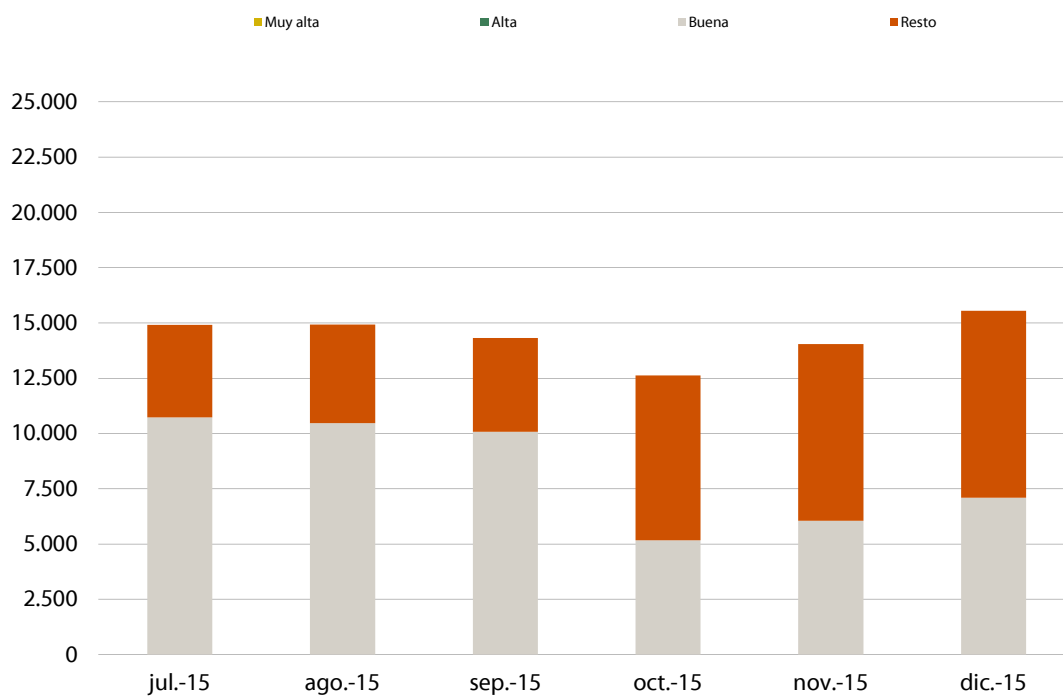
jul.-15	ago.-15	sep.-15	oct.-15	nov.-15	dic.-15
2,90%	2,34%	3,18%	3,91%	3,55%	3,73%

Porcentaje importe colocado / saldo vivo medio en el mes

jul.-15	ago.-15	sep.-15	oct.-15	nov.-15	dic.-15
13,72%	12,51%	17,28%	23,08%	21,22%	20,06%

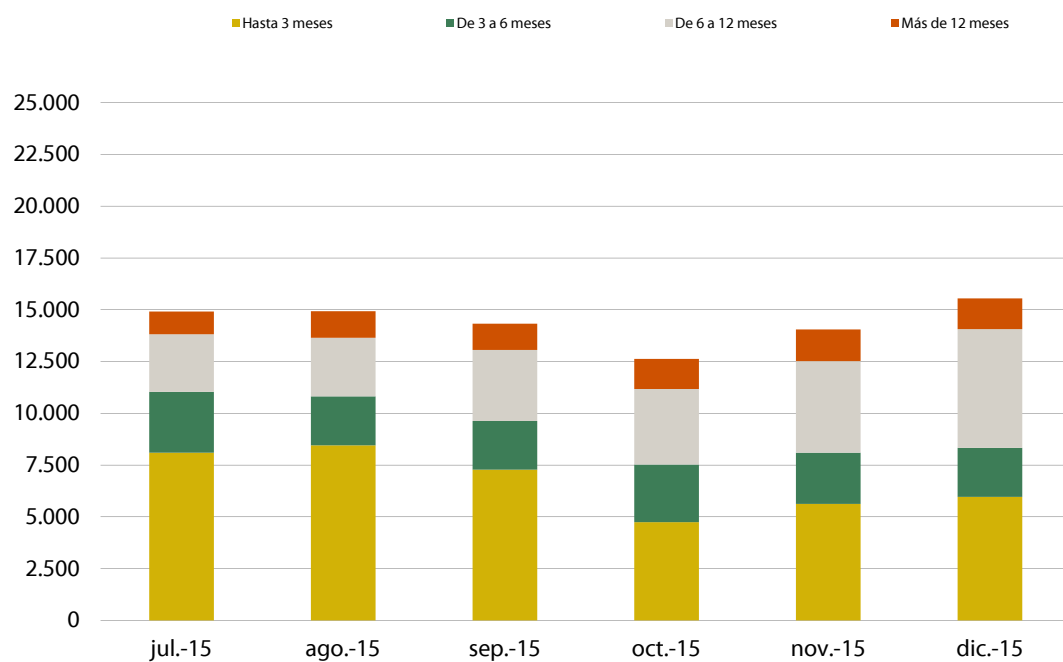
Evolución mensual de saldos vivos por calidad crediticia del emisor

GRÁFICO 2.2.



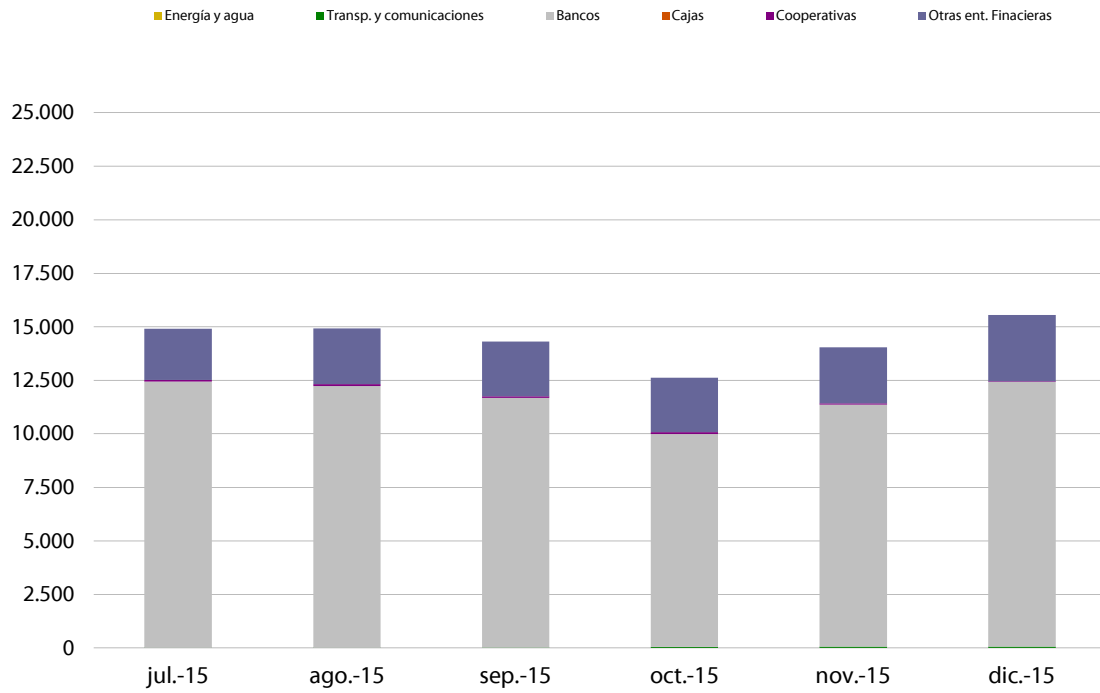
Evolución mensual de saldos vivos por plazos de vida residual

GRÁFICO 2.3.



Evolución mensual de importes saldos vivos por sector del emisor

GRÁFICO 2.4.



Saldos vivos al final del periodo por sector del emisor

Cuadro 2.1

Importes nominales en millones de euros

	2014		2015		
	IV	I	II	III	IV
1. Energía y agua	47,4	0,0	0,0	0,0	0,0
2. Industria química	0,0	0,0	0,0	0,0	0,0
3. Alimentación, bebidas y tabaco	0,0	0,0	0,0	0,0	0,0
4. Construcción	0,0	0,0	0,0	0,0	0,0
5. Comercio	0,0	0,0	0,0	0,0	0,0
6. Transportes y comunicaciones	6,4	14,9	17,6	19,7	65,7
7. Instituciones financieras y de seguros	20.830,4	16.900,2	16.147,3	14.297,4	15.484,0
7.1. Bancos	15.792,1	13.587,0	13.353,7	11.663,5	12.360,8
7.2. Cajas de ahorros	0,0	0,0	0,0	0,0	0,0
7.3. Cooperativas de crédito	88,3	46,7	59,2	74,7	30,4
7.4. Seguros y otras instituciones financieras	4.950,0	3.266,4	2.734,4	2.559,2	3.092,8
8. Actividades inmobiliarias	0,0	0,0	0,0	0,0	0,0
9. Otras actividades empresariales	0,0	0,0	0,0	0,0	0,0
10. Admón. pública, defensa y seg. social obligatoria	0,0	0,0	0,0	0,0	0,0
11. I+D, educación, act. sanit. y de servicios sociales	0,0	0,0	0,0	0,0	0,0
12. Servicios recreativos y culturales	0,0	0,0	0,0	0,0	0,0
13. Otras	0,0	0,0	0,0	0,0	0,0
14. TOTAL	20.884,2	16.915,1	16.164,9	14.317,1	15.549,7

Saldos vivos al final del periodo por sector del emisor. Detalle mensual

Importes nominales en millones de euros

	jul-15	ago-15	sep-15	oct-15	nov-15	dic-15
1. Energía y agua	0,0	0,0	0,0	0,0	0,0	0,0
2. Industria química	0,0	0,0	0,0	0,0	0,0	0,0
3. Alimentación, bebidas y tabaco	0,0	0,0	0,0	0,0	0,0	0,0
4. Construcción	0,0	0,0	0,0	0,0	0,0	0,0
5. Comercio	0,0	0,0	0,0	0,0	0,0	0,0
6. Transportes y comunicaciones	6,3	2,7	19,7	47,5	66,1	65,7
7. Instituciones financieras y de seguros	14.905,3	14.924,9	14.297,4	12.576,9	13.973,8	15.484,0
7.1. Bancos	12.440,5	12.236,6	11.663,5	9.942,2	11.301,4	12.360,8
7.2. Cajas de ahorros	0,0	0,0	0,0	0,0	0,0	0,0
7.3. Cooperativas de crédito	70,4	84,1	74,7	85,4	63,2	30,4
7.4. Seguros y otras instituciones financieras	2.394,4	2.604,2	2.559,2	2.549,2	2.609,2	3.092,8
8. Actividades inmobiliarias	0,0	0,0	0,0	0,0	0,0	0,0
9. Otras actividades empresariales	0,0	0,0	0,0	0,0	0,0	0,0
10. Admón. pública, defensa y seg. social obligatoria	0,0	0,0	0,0	0,0	0,0	0,0
11. I+D, educación, act. sanit. y de servicios sociales	0,0	0,0	0,0	0,0	0,0	0,0
12. Servicios recreativos y culturales	0,0	0,0	0,0	0,0	0,0	0,0
13. Otras	0,0	0,0	0,0	0,0	0,0	0,0
14. TOTAL	14.911,6	14.927,6	14.317,1	12.624,4	14.039,9	15.549,7

Saldos vivos al final del periodo por calidad crediticia del emisor

Cuadro 2.2

Importes nominales en millones de euros

	2014		2015		
	IV	I	II	III	IV
1. Muy alta calidad crediticia	0,0	0,0	0,0	0,0	0,0
2. Alta calidad crediticia	0,0	0,0	0,0	0,0	0,0
3. Buena calidad crediticia	7.906,3	5.756,3	5.629,3	10.075,3	7.095,2
4. Resto	12.977,9	11.158,8	10.535,6	4.241,7	8.454,6
5. TOTAL	20.884,2	16.915,1	16.164,9	14.317,1	15.549,7

Nota: Clasificación elaborada según último rating a corto plazo del emisor. Muy alta: A-1+, F1+ o P-1 de S&P, Fitch o Moody's respectivamente. Alta: A-1 o F1 de S&P o Fitch. Buena: A-2 / A-3, F2 / F3 o P-2 / P-3 de S&P, Fitch o Moody's. Resto: ratings inferiores (B, C o D para S&P y Fitch; NP para Moody's) o emisores sin rating.

Saldos vivos al final del periodo por calidad crediticia del emisor. Detalle mensual

Importes nominales en millones de euros

	jul-15	ago-15	sep-15	oct-15	nov-15	dic-15
1. Muy alta calidad crediticia	0,0	0,0	0,0	0,0	0,0	0,0
2. Alta calidad crediticia	0,0	0,0	0,0	0,0	0,0	0,0
3. Buena calidad crediticia	10.726,5	10.468,8	10.075,3	5.166,4	6.056,4	7.095,2
4. Resto	4.185,2	4.458,9	4.241,7	7.457,9	7.983,5	8.454,6
5. TOTAL	14.911,6	14.927,6	14.317,1	12.624,4	14.039,9	15.549,7

Nota: Clasificación elaborada según último rating a corto plazo del emisor. Muy alta: A-1+, F1+ o P-1 de S&P, Fitch o Moody's respectivamente. Alta: A-1 o F1 de S&P o Fitch. Buena: A-2 / A-3, F2 / F3 o P-2 / P-3 de S&P, Fitch o Moody's. Resto: ratings inferiores (B, C o D para S&P y Fitch; NP para Moody's) o emisores sin rating.

Saldos vivos al final del periodo por plazos de vida residual

Cuadro 2.3

Importes nominales en millones de euros

	2014		2015		
	IV	I	II	III	IV
1. Hasta 3 meses	7.152,8	3.932,9	7.178,1	7.282,8	5.967,3
2. De 3 a 6 meses	2.870,8	5.442,1	5.453,4	2.343,3	2.355,4
3. De 6 a 12 meses	9.058,9	5.829,8	2.462,9	3.432,9	5.746,6
4. Más de 12 meses	1.801,6	1.710,3	1.070,6	1.258,1	1.480,4
6. TOTAL	20.884,2	16.915,1	16.164,9	14.317,1	15.549,7

Saldos vivos al final del periodo por plazos de vida residual. Detalle mensual

Importes nominales en millones de euros

	jul-15	ago-15	sep-15	oct-15	nov-15	dic-15
1. Hasta 3 meses	8.091,5	8.451,0	7.282,8	4.738,9	5.626,3	5.967,3
2. De 3 a 6 meses	2.945,0	2.362,8	2.343,3	2.793,9	2.470,5	2.355,4
3. De 6 a 12 meses	2.779,5	2.824,8	3.432,9	3.634,1	4.417,9	5.746,6
4. Más de 12 meses	1.095,6	1.289,1	1.258,1	1.457,5	1.525,2	1.480,4
5. TOTAL	14.911,6	14.927,6	14.317,1	12.624,4	14.039,9	15.549,7

Saldos vivos al final del periodo por sector del emisor y plazo de vida residual

Cuadro 2.4

Importes nominales en millones de euros

TRIMESTRE 4 - 2015

	Hasta 3 meses	De 3 a 6 meses	De 6 a 12 meses	Más de 12 meses
1. Energía y agua	0,0	0,0	0,0	0,0
2. Industria química	0,0	0,0	0,0	0,0
3. Alimentación, bebidas y tabaco	0,0	0,0	0,0	0,0
4. Construcción	0,0	0,0	0,0	0,0
5. Comercio	0,0	0,0	0,0	0,0
6. Transportes y comunicaciones	17,0	46,4	2,3	0,0
7. Instituciones financieras y de seguros	5.950,3	2.309,0	5.744,3	1.480,4
7.1. Bancos	5.085,3	1.617,5	4.827,6	830,4
7.2. Cajas de ahorros	0,0	0,0	0,0	0,0
7.3. Cooperativas de crédito	15,0	8,7	6,7	0,0
7.4. Seguros y otras instituciones financieras	850,0	682,8	910,0	650,0
8. Actividades inmobiliarias	0,0	0,0	0,0	0,0
9. Otras actividades empresariales	0,0	0,0	0,0	0,0
10. Admón. pública, defensa y seg. social obligatoria	0,0	0,0	0,0	0,0
11. I+D, educación, act. sanit. y de servicios sociales	0,0	0,0	0,0	0,0
12. Servicios recreativos y culturales	0,0	0,0	0,0	0,0
13. Otras	0,0	0,0	0,0	0,0
14. TOTAL	5.967,3	2.355,4	5.746,6	1.480,4

Saldos vivos al final del periodo por sector del emisor y calidad crediticia

Cuadro 2.5

Importes nominales en millones de euros

TRIMESTRE 4 - 2015

	Muy alta calidad crediticia	Alta calidad crediticia	Buena calidad crediticia	Resto
1. Energía y agua	0,0	0,0	0,0	0,0
2. Industria química	0,0	0,0	0,0	0,0
3. Alimentación, bebidas y tabaco	0,0	0,0	0,0	0,0
4. Construcción	0,0	0,0	0,0	0,0
5. Comercio	0,0	0,0	0,0	0,0
6. Transportes y comunicaciones	0,0	0,0	65,7	0,0
7. Instituciones financieras y de seguros	0,0	0,0	7.029,5	8.454,6
7.1. Bancos	0,0	0,0	4.799,1	7.561,8
7.2. Cajas de ahorros	0,0	0,0	0,0	0,0
7.3. Cooperativas de crédito	0,0	0,0	30,4	0,0
7.4. Seguros y otras instituciones financieras	0,0	0,0	2.200,0	892,8
8. Actividades inmobiliarias	0,0	0,0	0,0	0,0
9. Otras actividades empresariales	0,0	0,0	0,0	0,0
10. Admón. pública, defensa y seg. social obligatoria	0,0	0,0	0,0	0,0
11. I+D, educación, act. sanit. y de servicios sociales	0,0	0,0	0,0	0,0
12. Servicios recreativos y culturales	0,0	0,0	0,0	0,0
13. Otras	0,0	0,0	0,0	0,0
14. TOTAL	0,0	0,0	7.095,2	8.454,6

Nota: Clasificación elaborada según último rating a corto plazo del emisor. Muy alta: A-1+, F1+ o P-1 de S&P, Fitch o Moody's respectivamente. Alta: A-1 o F1 de S&P o Fitch. Buena: A-2 / A-3 , F2 / F3 o P-2 / P-3 de S&P, Fitch o Moody's. Resto: ratings inferiores (B, C o D para S&P y Fitch; NP para Moody's) o emisores sin rating.

Saldos vivos al final del periodo por calidad crediticia y plazo de vida residual

Cuadro 2.6

Importes nominales en millones de euros

TRIMESTRE 4 - 2015

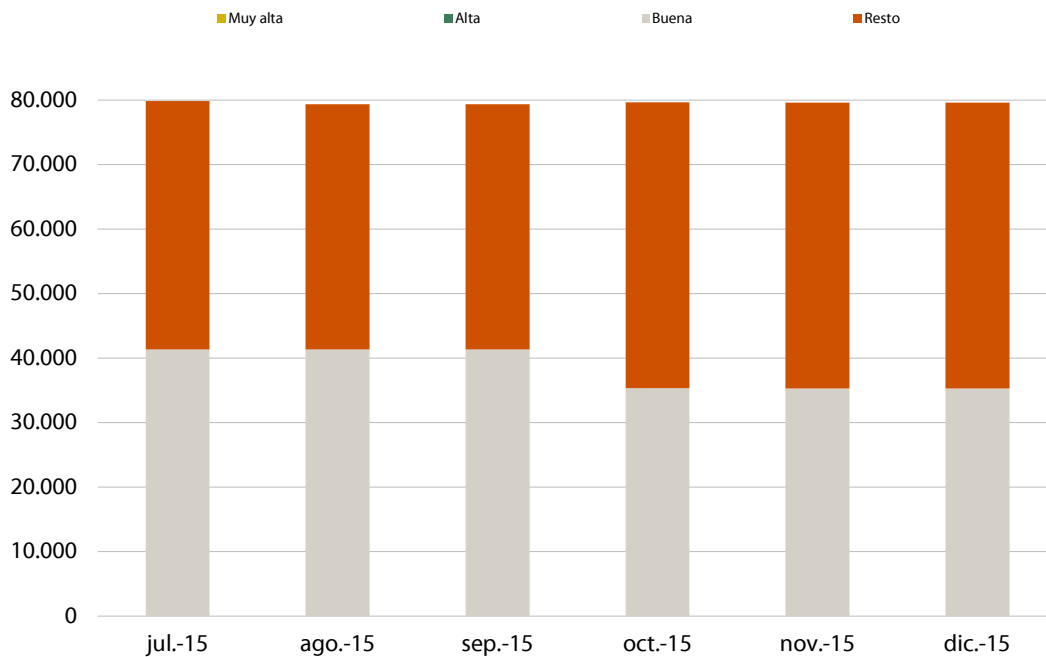
	Hasta 3 meses	De 3 a 6 meses	De 6 a 12 meses	Más de 12 meses
1. Muy alta calidad crediticia	0,0	0,0	0,0	0,0
2. Alta calidad crediticia	0,0	0,0	0,0	0,0
3. Buena calidad crediticia	2.529,6	1.296,8	1.938,4	1.330,4
4. Resto	3.437,7	1.058,6	3.808,2	150,0
5. TOTAL	5.967,3	2.355,4	5.746,6	1.480,4

Nota: Clasificación elaborada según último rating a corto plazo del emisor. Muy alta: A-1+, F1+ o P-1 de S&P, Fitch o Moody's respectivamente. Alta: A-1 o F1 de S&P o Fitch. Buena: A-2 / A-3 , F2 / F3 o P-2 / P-3 de S&P, Fitch o Moody's. Resto: ratings inferiores (B, C o D para S&P y Fitch; NP para Moody's) o emisores sin rating.

Capítulo 3.- Importes registrados (saldo vivo máximo según folleto)

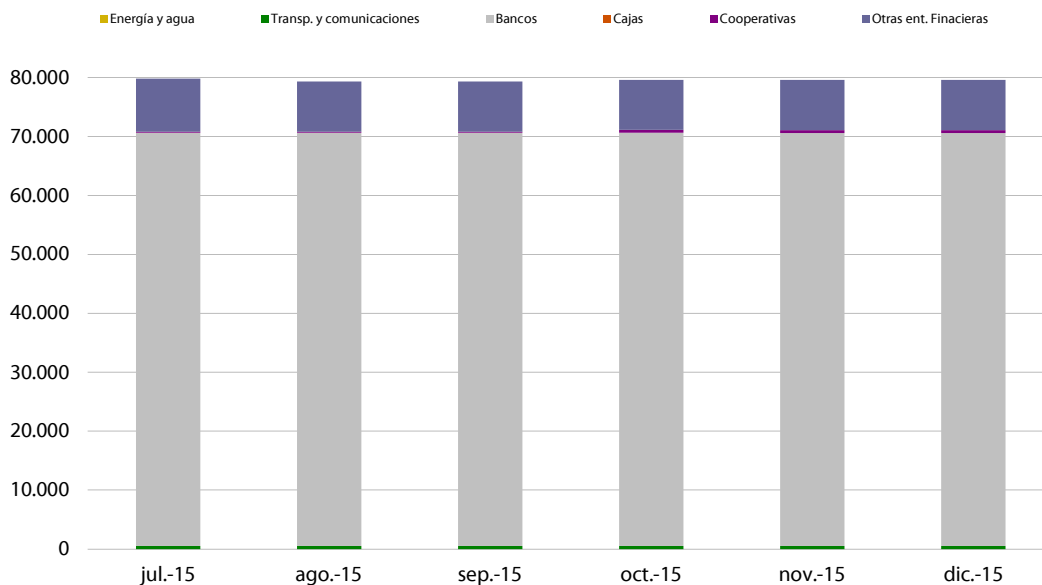
Evolución mensual de importes registrados por calidad crediticia del emisor

GRÁFICO 3.1.



Evolución mensual de importes registrados por sector del emisor

GRÁFICO 3.2.



Importes de emisión registrados por sector del emisor

Cuadro 3.1

Importes nominales en millones de euros

	Media año 2014	2014					IV
		IV	I	II	III	IV	
1. Energía y agua	750,0	1.000,0	1.000,0	500,0	0,0	0,0	
2. Industria química	0,0	0,0	0,0	0,0	0,0	0,0	
3. Alimentación, bebidas y tabaco	0,0	0,0	0,0	0,0	0,0	0,0	
4. Construcción	0,0	0,0	0,0	0,0	0,0	0,0	
5. Comercio	0,0	0,0	0,0	0,0	0,0	0,0	
6. Transportes y comunicaciones	625,0	500,0	500,0	500,0	500,0	500,0	
7. Instituciones financieras y de seguros	70.365,0	65.440,0	66.340,0	66.340,0	78.840,0	79.100,0	
7.1. Bancos	61.890,0	56.140,0	57.140,0	57.140,0	70.140,0	70.100,0	
7.2. Cajas de ahorros	0,0	0,0	0,0	0,0	0,0	0,0	
7.3. Cooperativas de crédito	350,0	300,0	200,0	200,0	200,0	500,0	
7.4. Seguros y otras instituciones financieras	8.125,0	9.000,0	9.000,0	9.000,0	8.500,0	8.500,0	
8. Actividades inmobiliarias	0,0	0,0	0,0	0,0	0,0	0,0	
9. Otras actividades empresariales	0,0	0,0	0,0	0,0	0,0	0,0	
10. Admón. pública, defensa y seg. social obligatoria	0,0	0,0	0,0	0,0	0,0	0,0	
11. I+D, educación, act. sanit. y de servicios sociales	0,0	0,0	0,0	0,0	0,0	0,0	
12. Servicios recreativos y culturales	0,0	0,0	0,0	0,0	0,0	0,0	
13. Otras	0,0	0,0	0,0	0,0	0,0	0,0	
14. TOTAL	71.740,0	66.940,0	67.840,0	67.340,0	79.340,0	79.600,0	

Notas:

1. Importes de emisión registrados en vigor al final de cada trimestre.

2. En la columna Media año muestra la media de los importes registrados vigentes al final de cada trimestre.

Importes de emisión registrados por sector del emisor. Detalle mensual

Importes nominales en millones de euros

	jul-15	ago-15	sep-15	oct-15	nov-15	dic-15
1. Energía y agua	0,0	0,0	0,0	0,0	0,0	0,0
2. Industria química	0,0	0,0	0,0	0,0	0,0	0,0
3. Alimentación, bebidas y tabaco	0,0	0,0	0,0	0,0	0,0	0,0
4. Construcción	0,0	0,0	0,0	0,0	0,0	0,0
5. Comercio	0,0	0,0	0,0	0,0	0,0	0,0
6. Transportes y comunicaciones	500,0	500,0	500,0	500,0	500,0	500,0
7. Instituciones financieras y de seguros	79.340,0	78.840,0	78.840,0	79.140,0	79.100,0	79.100,0
7.1. Bancos	70.140,0	70.140,0	70.140,0	70.140,0	70.100,0	70.100,0
7.2. Cajas de ahorros	0,0	0,0	0,0	0,0	0,0	0,0
7.3. Cooperativas de crédito	200,0	200,0	200,0	500,0	500,0	500,0
7.4. Seguros y otras instituciones financieras	9.000,0	8.500,0	8.500,0	8.500,0	8.500,0	8.500,0
8. Actividades inmobiliarias	0,0	0,0	0,0	0,0	0,0	0,0
9. Otras actividades empresariales	0,0	0,0	0,0	0,0	0,0	0,0
10. Admón. pública, defensa y seg. social obligatoria	0,0	0,0	0,0	0,0	0,0	0,0
11. I+D, educación, act. sanit. y de servicios sociales	0,0	0,0	0,0	0,0	0,0	0,0
12. Servicios recreativos y culturales	0,0	0,0	0,0	0,0	0,0	0,0
13. Otras	0,0	0,0	0,0	0,0	0,0	0,0
14. TOTAL	79.840,0	79.340,0	79.340,0	79.640,0	79.600,0	79.600,0

Nota: Importes de emisión registrados en vigor al final de cada mes.

Importes de emisión registrados por calidad crediticia del emisor

Cuadro 3.2

Importes nominales en millones de euros

	Media año	2014		2015		
	2014	IV	I	II	III	IV
1. Muy alta calidad crediticia	0,0	0,0	0,0	0,0	0,0	0,0
2. Alta calidad crediticia	0,0	0,0	0,0	0,0	0,0	0,0
3. Buena calidad crediticia	23.925,0	15.300,0	34.840,0	34.340,0	41.340,0	35.300,0
4. Resto	47.815,0	51.640,0	33.000,0	33.000,0	38.000,0	44.300,0
5. TOTAL	71.740,0	66.940,0	67.840,0	67.340,0	79.340,0	79.600,0

Notas:

1. Clasificación elaborada según último rating a corto plazo del emisor. Muy alta: A-1+, F1+ o P-1 de S&P, Fitch o Moody's respectivamente. Alta: A-1 o F1 de S&P o Fitch. Buena: A-2 / A-3 , F2 / F3 o P-2 / P-3 de S&P, Fitch o Moody's. Resto: ratings inferiores (B, C o D para S&P y Fitch; NP para Moody's) o emisores sin rating.
2. Importes de emisión registrados en vigor al final de cada trimestre.
3. La columna Media año se muestra la media de los importes registrados vigentes al final de cada trimestre.

Importes de emisión registrados por calidad crediticia del emisor. Detalle mensual

Importes nominales en millones de euros

	jul-15	ago-15	sep-15	oct-15	nov-15	dic-15
1. Muy alta calidad crediticia	0,0	0,0	0,0	0,0	0,0	0,0
2. Alta calidad crediticia	0,0	0,0	0,0	0,0	0,0	0,0
3. Buena calidad crediticia	41.340,0	41.340,0	41.340,0	35.340,0	35.300,0	35.300,0
4. Resto	38.500,0	38.000,0	38.000,0	44.300,0	44.300,0	44.300,0
5. TOTAL	79.840,0	79.340,0	79.340,0	79.640,0	79.600,0	79.600,0

Notas:

1. Clasificación elaborada según último rating a corto plazo del emisor. Muy alta: A-1+, F1+ o P-1 de S&P, Fitch o Moody's respectivamente. Alta: A-1 o F1 de S&P o Fitch. Buena: A-2 / A-3 , F2 / F3 o P-2 / P-3 de S&P, Fitch o Moody's. Resto: ratings inferiores (B, C o D para S&P y Fitch; NP para Moody's) o emisores sin rating.
2. Importes de emisión registrados en vigor al final de cada mes.

Importes de emisión registrados por sector del emisor y calidad crediticia

Cuadro 3.3

Importes nominales en millones de euros

TRIMESTRE 4 - 2015

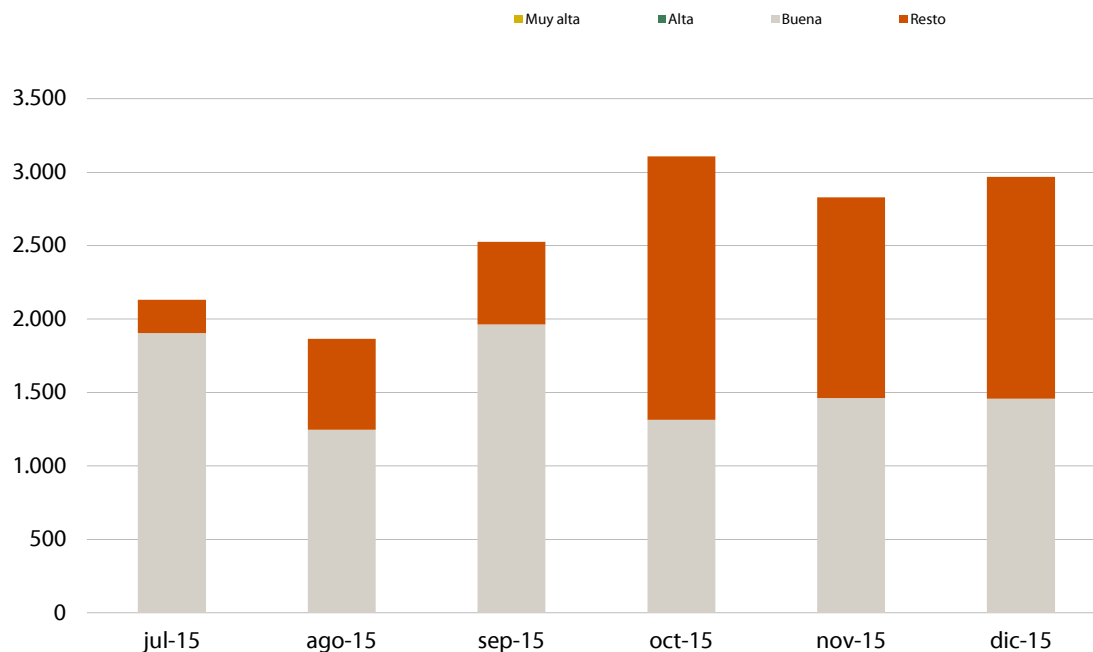
	Muy alta calidad crediticia	Alta calidad crediticia	Buena calidad crediticia	Resto
1. Energía y agua	0,0	0,0	0,0	0,0
2. Industria química	0,0	0,0	0,0	0,0
3. Alimentación, bebidas y tabaco	0,0	0,0	0,0	0,0
4. Construcción	0,0	0,0	0,0	0,0
5. Comercio	0,0	0,0	0,0	0,0
6. Transportes y comunicaciones	0,0	0,0	500,0	0,0
7. Instituciones financieras y de seguros	0,0	0,0	34.800,0	44.300,0
7.1. Bancos	0,0	0,0	28.100,0	42.000,0
7.2. Cajas de ahorros	0,0	0,0	0,0	0,0
7.3. Cooperativas de crédito	0,0	0,0	200,0	300,0
7.4. Seguros y otras instituciones financieras	0,0	0,0	6.500,0	2.000,0
8. Actividades inmobiliarias	0,0	0,0	0,0	0,0
9. Otras actividades empresariales	0,0	0,0	0,0	0,0
10. Admón. pública, defensa y seg. social obligatoria	0,0	0,0	0,0	0,0
11. I+D, educación, act. sanit. y de servicios sociales	0,0	0,0	0,0	0,0
12. Servicios recreativos y culturales	0,0	0,0	0,0	0,0
13. Otras	0,0	0,0	0,0	0,0
14. TOTAL	0,0	0,0	35.300,0	44.300,0

Nota: Importes de emisión registrados en vigor al final del período.

Capítulo 4.- Importes colocados

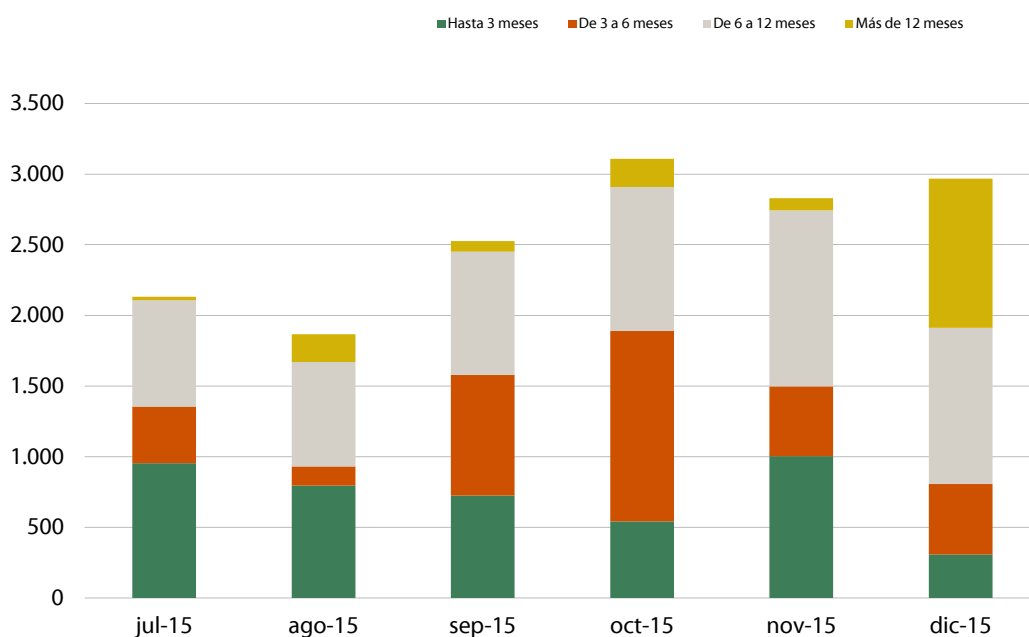
Evolución mensual de los importes colocados por calidad crediticia del emisor

GRÁFICO 4.1.



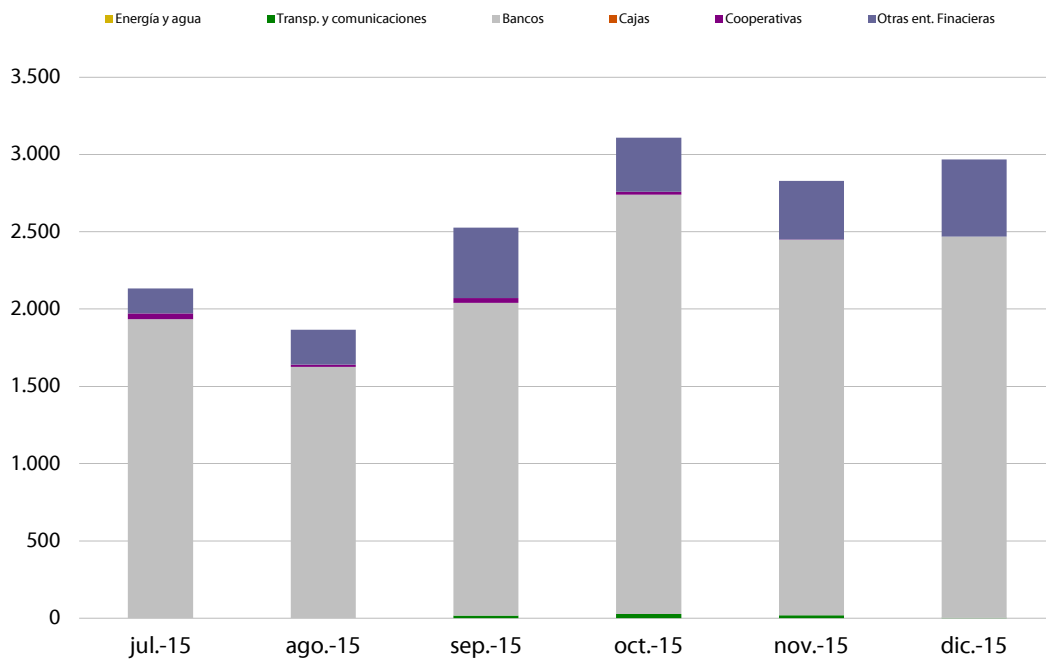
Evolución mensual importes colocados por plazos de vida de emisión

GRÁFICO 4.2.



Evolución mensual de importes colocados por sector del emisor

GRÁFICO 4.2.



Importes nominales colocados por sector del emisor

Cuadro 4.1

Importes en millones de euros

	Total año 2014	2014		2015		
		IV	I	II	III	IV
1. Energía y agua	311,1	42,6	0,0	0,0	0,0	0,0
2. Industria química	0,0	0,0	0,0	0,0	0,0	0,0
3. Alimentación, bebidas y tabaco	0,0	0,0	0,0	0,0	0,0	0,0
4. Construcción	0,0	0,0	0,0	0,0	0,0	0,0
5. Comercio	0,0	0,0	0,0	0,0	0,0	0,0
6. Transportes y comunicaciones	17,4	0,0	14,9	2,7	17,0	48,7
7. Instituciones financieras y de seguros	33.325,9	12.976,5	7.917,3	3.944,0	6.507,9	8.857,1
7.1. Bancos	28.880,6	9.887,2	6.917,1	3.276,0	5.585,2	7.607,6
7.2. Cajas de ahorros	0,0	0,0	0,0	0,0	0,0	0,0
7.3. Cooperativas de crédito	125,4	49,3	30,2	95,2	82,7	19,5
7.4. Seguros y otras instituciones financieras	4.319,9	3.040,0	970,0	572,8	840,0	1.230,0
8. Actividades inmobiliarias	0,0	0,0	0,0	0,0	0,0	0,0
9. Otras actividades empresariales	0,0	0,0	0,0	0,0	0,0	0,0
10. Admón. pública, defensa y seg. social obligatoria	0,0	0,0	0,0	0,0	0,0	0,0
11. I+D, educación, act. sanit. y de servicios sociales	0,0	0,0	0,0	0,0	0,0	0,0
12. Servicios recreativos y culturales	0,0	0,0	0,0	0,0	0,0	0,0
13. Otras	0,0	0,0	0,0	0,0	0,0	0,0
14. TOTAL	33.654,4	13.019,1	7.932,2	3.946,7	6.524,9	8.905,8

Importes nominales colocados por sector del emisor. Detalle mensual

Importes en millones de euros

	jul-15	ago-15	sep-15	oct-15	nov-15	dic-15
1. Energía y agua	0,0	0,0	0,0	0,0	0,0	0,0
2. Industria química	0,0	0,0	0,0	0,0	0,0	0,0
3. Alimentación, bebidas y tabaco	0,0	0,0	0,0	0,0	0,0	0,0
4. Construcción	0,0	0,0	0,0	0,0	0,0	0,0
5. Comercio	0,0	0,0	0,0	0,0	0,0	0,0
6. Transportes y comunicaciones	0,0	0,0	17,0	27,8	18,6	2,3
7. Instituciones financieras y de seguros	2.132,4	1.866,3	2.509,2	3.080,8	2.810,6	2.965,7
7.1. Bancos	1.935,2	1.626,4	2.023,6	2.712,1	2.429,8	2.465,7
7.2. Cajas de ahorros	0,0	0,0	0,0	0,0	0,0	0,0
7.3. Cooperativas de crédito	37,2	14,9	30,6	18,7	0,8	0,0
7.4. Seguros y otras instituciones financieras	160,0	225,0	455,0	350,0	380,0	500,0
8. Actividades inmobiliarias	0,0	0,0	0,0	0,0	0,0	0,0
9. Otras actividades empresariales	0,0	0,0	0,0	0,0	0,0	0,0
10. Admón. pública, defensa y seg. social obligatoria	0,0	0,0	0,0	0,0	0,0	0,0
11. I+D, educación, act. sanit. y de servicios sociales	0,0	0,0	0,0	0,0	0,0	0,0
12. Servicios recreativos y culturales	0,0	0,0	0,0	0,0	0,0	0,0
13. Otras	0,0	0,0	0,0	0,0	0,0	0,0
14. TOTAL	2.132,4	1.866,3	2.526,2	3.108,6	2.829,2	2.968,0

Importes nominales colocados por calidad crediticia del emisor

Cuadro 4.2

Importes en millones de euros

	Total año 2014	2014					2015				
		IV	I	II	III	IV	I	II	III	IV	
1. Muy alta calidad crediticia	0,0	0,0	0,0	0,0	0,0	0,0	0,0	0,0	0,0	0,0	0,0
2. Alta calidad crediticia	0,0	0,0	0,0	0,0	0,0	0,0	0,0	0,0	0,0	0,0	0,0
3. Buena calidad crediticia	12.607,9	4.211,8	2.629,2	2.300,8	5.113,8	4.234,3	2.300,8	1.645,9	1.411,1	4.671,5	8.905,8
4. Resto	21.046,5	8.807,3	5.303,0	1.645,9	1.411,1	4.671,5	1.645,9	1.411,1	1.411,1	4.671,5	8.905,8
5. TOTAL	33.654,4	13.019,1	7.932,2	3.946,7	6.524,9	8.905,8	3.946,7	6.524,9	6.524,9	8.905,8	8.905,8

Nota: Clasificación elaborada según último rating a corto plazo del emisor. Muy alta: A-1+, F1+ o P-1 de S&P, Fitch o Moody's respectivamente. Alta: A-1 o F1 de S&P o Fitch. Buena: A-2 / A-3 , F2 / F3 o P-2 / P-3 de S&P, Fitch o Moody's. Resto: ratings inferiores (B, C o D para S&P y Fitch; NP para Moody's) o emisores sin rating.

Importes nominales colocados por calidad crediticia del emisor. Detalle mensual

Importes en millones de euros

	2015					
	jul-15	ago-15	sep-15	oct-15	nov-15	dic-15
1. Muy alta calidad crediticia	0,0	0,0	0,0	0,0	0,0	0,0
2. Alta calidad crediticia	0,0	0,0	0,0	0,0	0,0	0,0
3. Buena calidad crediticia	1.904,1	1.246,8	1.962,9	1.314,6	1.461,8	1.457,9
4. Resto	228,2	619,5	563,4	1.794,0	1.367,4	1.510,1
5. TOTAL	2.132,4	1.866,3	2.526,2	3.108,6	2.829,2	2.968,0

Nota: Clasificación elaborada según último rating a corto plazo del emisor. Muy alta: A-1+, F1+ o P-1 de S&P, Fitch o Moody's respectivamente. Alta: A-1 o F1 de S&P o Fitch. Buena: A-2 / A-3 , F2 / F3 o P-2 / P-3 de S&P, Fitch o Moody's. Resto: ratings inferiores (B, C o D para S&P y Fitch; NP para Moody's) o emisores sin rating.

Importes nominales colocados por plazos de vida de emisión

Cuadro 4.3

Importes en millones de euros

	Total año 2014	2014	2015			
		IV	I	II	III	IV
1. Hasta 3 meses	13.756,0	3.977,3	3.953,0	1.232,1	2.473,4	1.851,2
2. De 3 a 6 meses	3.548,1	897,7	1.215,0	1.656,3	1.391,5	2.344,6
3. De 6 a 12 meses	12.668,8	5.724,2	2.733,3	995,4	2.364,9	3.368,3
4. Más de 12 meses	3.681,6	2.419,9	30,9	63,0	295,1	1.341,7
5. TOTAL	33.654,4	13.019,1	7.932,2	3.946,7	6.524,9	8.905,8

Importes nominales colocados por plazos de vida de emisión. Detalle mensual

Importes en millones de euros

	jul-15	ago-15	sep-15	oct-15	nov-15	dic-15
1. Hasta 3 meses	953,9	794,6	725,0	540,9	1.002,8	307,4
2. De 3 a 6 meses	400,2	136,9	854,3	1.349,4	495,2	500,1
3. De 6 a 12 meses	753,0	739,1	872,9	1.017,9	1.245,1	1.105,2
4. Más de 12 meses	25,4	195,7	74,0	200,4	86,1	1.055,2
5. TOTAL	2.132,4	1.866,3	2.526,2	3.108,6	2.829,2	2.968,0

Importes nominales colocados por sector del emisor y plazo de vida de emisión

Cuadro 4.4

Importes en millones de euros

TRIMESTRE 4 - 2015

	Hasta 3 meses		De 3 a 6 meses		De 6 a 12 meses		Más de 12 meses	
	Total	Importe medio	Total	Importe medio	Total	Importe medio	Total	Importe medio
1. Energía y agua	0,0	0,0	0,0	0,0	0,0	0,0	0,0	0,0
2. Industria química	0,0	0,0	0,0	0,0	0,0	0,0	0,0	0,0
3. Alimentación, bebidas y tabaco	0,0	0,0	0,0	0,0	0,0	0,0	0,0	0,0
4. Construcción	0,0	0,0	0,0	0,0	0,0	0,0	0,0	0,0
5. Comercio	0,0	0,0	0,0	0,0	0,0	0,0	0,0	0,0
6. Transportes y comunicaciones	0,0	0,0	0,0	0,0	48,7	9,7	0,0	0,0
7. Instituciones financieras y de seguros	1.851,2	10,2	2.344,6	30,4	3.319,6	11,5	1.341,7	78,9
7.1. Bancos	1.836,2	10,1	1.864,6	33,9	3.165,1	11,4	741,7	53,0
7.2. Cajas de ahorros	0,0	0,0	0,0	0,0	0,0	0,0	0,0	0,0
7.3. Cooperativas de crédito	15,0	15,0	0,0	0,0	4,5	1,1	0,0	0,0
7.4. Seguros y otras instituciones financieras	0,0	0,0	480,0	21,8	150,0	21,4	600,0	200,0
8. Actividades inmobiliarias	0,0	0,0	0,0	0,0	0,0	0,0	0,0	0,0
9. Otras actividades empresariales	0,0	0,0	0,0	0,0	0,0	0,0	0,0	0,0
10. Admón. pública, defensa y seg. social obligatoria	0,0	0,0	0,0	0,0	0,0	0,0	0,0	0,0
11. I+D, educación, act. sanit. y de servicios sociales	0,0	0,0	0,0	0,0	0,0	0,0	0,0	0,0
12. Servicios recreativos y culturales	0,0	0,0	0,0	0,0	0,0	0,0	0,0	0,0
13. Otras	0,0	0,0	0,0	0,0	0,0	0,0	0,0	0,0
14. TOTAL	1.851,2	10,2	2.344,6	30,4	3.368,3	11,5	1.341,7	78,9

Importe medio: Media de los importes nominales de las emisiones colocadas en el trimestre.

Importes nominales colocados por sector del emisor y calidad crediticia

Cuadro 4.5

Importes en millones de euros

TRIMESTRE 4 - 2015

	Muy alta calidad crediticia	Alta calidad crediticia	Buena calidad crediticia	Resto
1. Energía y agua	0,0	0,0	0,0	0,0
2. Industria química	0,0	0,0	0,0	0,0
3. Alimentación, bebidas y tabaco	0,0	0,0	0,0	0,0
4. Construcción	0,0	0,0	0,0	0,0
5. Comercio	0,0	0,0	0,0	0,0
6. Transportes y comunicaciones	0,0	0,0	48,7	0,0
7. Instituciones financieras y de seguros	0,0	0,0	4.185,6	4.671,5
7.1. Bancos	0,0	0,0	3.066,1	4.541,5
7.2. Cajas de ahorros	0,0	0,0	0,0	0,0
7.3. Cooperativas de crédito	0,0	0,0	19,5	0,0
7.4. Seguros y otras instituciones financieras	0,0	0,0	1.100,0	130,0
8. Actividades inmobiliarias	0,0	0,0	0,0	0,0
9. Otras actividades empresariales	0,0	0,0	0,0	0,0
10. Admón. pública, defensa y seg. social obligatoria	0,0	0,0	0,0	0,0
11. I+D, educación, act. sanit. y de servicios sociales	0,0	0,0	0,0	0,0
12. Servicios recreativos y culturales	0,0	0,0	0,0	0,0
13. Otras	0,0	0,0	0,0	0,0
14. TOTAL	0,0	0,0	4.234,3	4.671,5

Nota: Clasificación elaborada según último rating a corto plazo del emisor. Muy alta: A-1+, F1+ o P-1 de S&P, Fitch o Moody's respectivamente. Alta: A-1 o F1 de S&P o Fitch. Buena: A-2 / A-3 , F2 / F3 o P-2 / P-3 de S&P, Fitch o Moody's. Resto: ratings inferiores (B, C o D para S&P y Fitch; NP para Moody's) o emisores sin rating.

Importes nominales colocados por calidad crediticia y plazo de vida de emisión

Cuadro 4.6

Importes en millones de euros

TRIMESTRE 4 - 2015

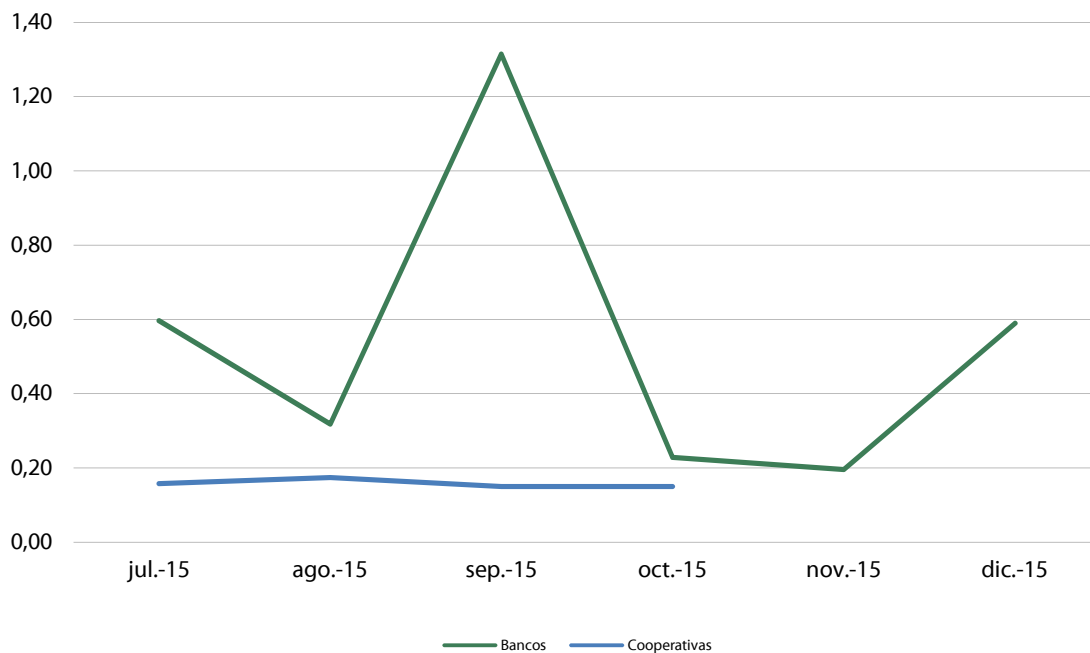
	Hasta 3 meses	De 3 a 6 meses	De 6 a 12 meses	Más de 12 meses
1. Muy alta calidad crediticia	0,0	0,0	0,0	0,0
2. Alta calidad crediticia	0,0	0,0	0,0	0,0
3. Buena calidad crediticia	813,9	1.257,5	921,1	1.241,7
4. Resto	1.037,2	1.087,1	2.447,1	100,0
5. TOTAL	1.851,2	2.344,6	3.368,3	1.341,7

Nota: Clasificación elaborada según último rating a corto plazo del emisor. Muy alta: A-1+, F1+ o P-1 de S&P, Fitch o Moody's respectivamente. Alta: A-1 o F1 de S&P o Fitch. Buena: A-2 / A-3 , F2 / F3 o P-2 / P-3 de S&P, Fitch o Moody's. Resto: ratings inferiores (B, C o D para S&P y Fitch; NP para Moody's) o emisores sin rating.

Capítulo 5.- Tipos de interés (en la colocación)

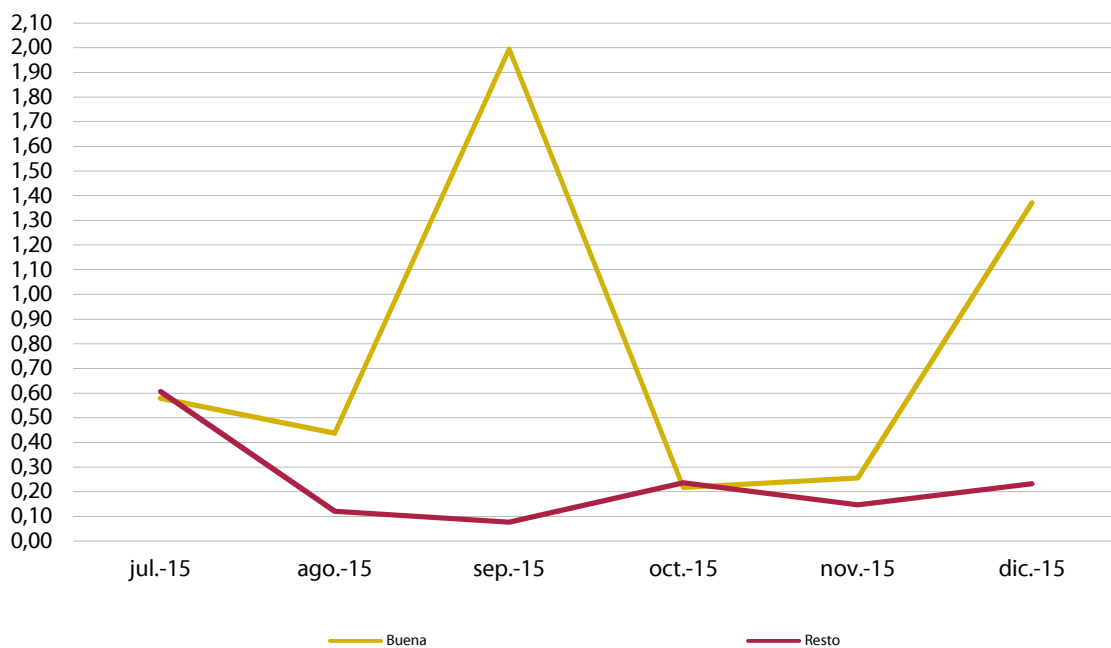
TAE hasta 3 meses por sector del emisor

GRÁFICO 5.1.



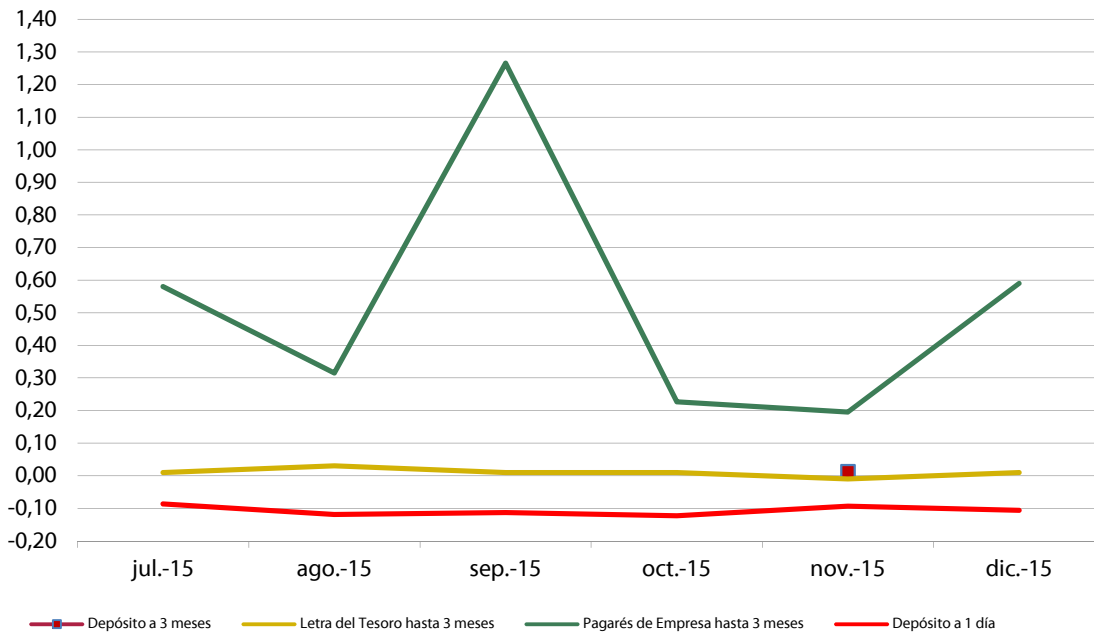
TAE hasta 3 meses por calidad crediticia del emisor

GRÁFICO 5.2.



Tipos de interés comparativos del mercado interbancario

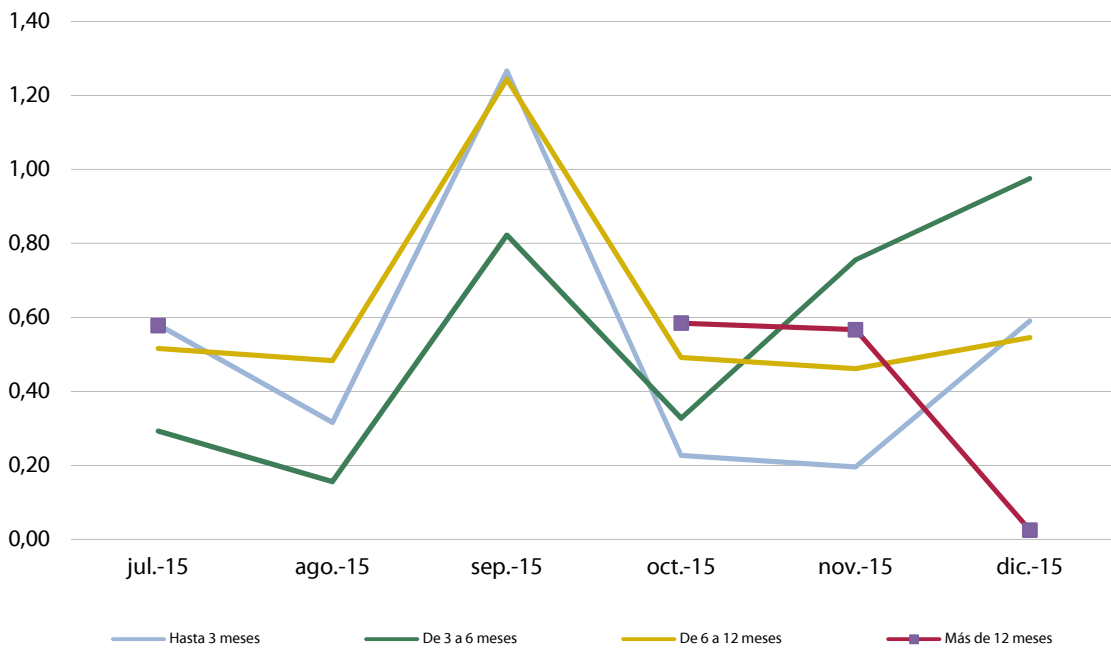
GRÁFICO 5.3.



Fuente: CNMV (Pagarés de empresa) y Banco de España (resto).

TAE por plazos de vida de la emisión

GRÁFICO 5.4.



Tasa de interés hasta 3 meses por sector del emisor

Cuadro 5.1

Tasa anual equivalente

	Total año 2014	2014		2015		
		IV	I	II	III	IV
1. Energía y agua	0,96	0,57	-	-	-	-
2. Industria química	-	-	-	-	-	-
3. Alimentación, bebidas y tabaco	-	-	-	-	-	-
4. Construcción	-	-	-	-	-	-
5. Comercio	-	-	-	-	-	-
6. Transportes y comunicaciones	0,40	-	-	-	-	-
7. Instituciones financieras y de seguros	0,62	0,38	0,39	0,58	0,58	0,27
7.1. Bancos	0,68	0,52	0,40	0,61	0,61	0,27
7.2. Cajas de ahorros	-	-	-	-	-	-
7.3. Cooperativas de crédito	0,75	0,69	0,20	0,23	0,23	0,15
7.4. Seguros y otras instituciones financieras	0,04	0,04	0,21	-	-	-
8. Actividades inmobiliarias	-	-	-	-	-	-
9. Otras actividades empresariales	-	-	-	-	-	-
10. Admón. pública, defensa y seg. social obligatoria	-	-	-	-	-	-
11. I+D, educación, act. sanit. y de servicios sociales	-	-	-	-	-	-
12. Servicios recreativos y culturales	-	-	-	-	-	-
13. Otras	-	-	-	-	-	-
14. TOTAL	0,63	0,39	0,39	0,58	0,58	0,27

Nota: Las tasas de interés están calculadas como medias ponderadas por los importes nominales colocados

Tasa de interés hasta 3 meses por sector del emisor. Detalle mensual

Tasa anual equivalente

	jul-15	ago-15	sep-15	oct-15	nov-15	dic-15
1. Energía y agua	-	-	-	-	-	-
2. Industria química	-	-	-	-	-	-
3. Alimentación, bebidas y tabaco	-	-	-	-	-	-
4. Construcción	-	-	-	-	-	-
5. Comercio	-	-	-	-	-	-
6. Transportes y comunicaciones	-	-	-	-	-	-
7. Instituciones financieras y de seguros	0,58	0,32	1,27	0,23	0,20	0,59
7.1. Bancos	0,60	0,32	1,31	0,23	0,20	0,59
7.2. Cajas de ahorros	-	-	-	-	-	-
7.3. Cooperativas de crédito	0,16	0,17	0,15	0,15	-	-
7.4. Seguros y otras instituciones financieras	-	-	-	-	-	-
8. Actividades inmobiliarias	-	-	-	-	-	-
9. Otras actividades empresariales	-	-	-	-	-	-
10. Admón. pública, defensa y seg. social obligatoria	-	-	-	-	-	-
11. I+D, educación, act. sanit. y de servicios sociales	-	-	-	-	-	-
12. Servicios recreativos y culturales	-	-	-	-	-	-
13. Otras	-	-	-	-	-	-
14. TOTAL	0,58	0,32	1,27	0,23	0,20	0,59

Nota: Las tasas de interés están calculadas como medias ponderadas por los importes nominales colocados

Tasa de interés hasta 3 meses por calidad crediticia del emisor

Cuadro 5.2

Tasa anual equivalente

	Total año 2014	2014		2015		
		IV	I	II	III	IV
1. Muy alta calidad crediticia	-	-	-	-	-	-
2. Alta calidad crediticia	-	-	-	-	-	-
3. Buena calidad crediticia	0,58	0,53	0,80	0,67	0,67	0,38
4. Resto	0,69	0,21	0,17	0,32	0,32	0,19
5. TOTAL	0,63	0,39	0,39	0,58	0,58	0,27

Notas:

- Clasificación elaborada según último rating a corto plazo del emisor. Muy alta: A-1+, F1+ o P-1 de S&P, Fitch o Moody's respectivamente. Alta: A-1 o F1 de S&P o Fitch. Buena: A-2 / A-3 , F2 / F3 o P-2 / P-3 de S&P, Fitch o Moody's. Resto: ratings inferiores (B, C o D para S&P y Fitch; NP para Moody's) o emisores sin rating.
- Las tasas de interés están calculadas como medias ponderadas por los importes nominales colocados.

Tasa de interés hasta 3 meses por calidad crediticia del emisor. Detalle mensual

Tasa anual equivalente

	2015					
	jul-15	ago-15	sep-15	oct-15	nov-15	dic-15
1. Muy alta calidad crediticia	-	-	-	-	-	-
2. Alta calidad crediticia	-	-	-	-	-	-
3. Buena calidad crediticia	0,58	0,44	2,00	0,22	0,26	1,37
4. Resto	0,61	0,12	0,08	0,24	0,15	0,23
5. TOTAL	0,58	0,32	1,27	0,23	0,20	0,59

Notas:

- Clasificación elaborada según último rating a corto plazo del emisor. Muy alta: A-1+, F1+ o P-1 de S&P, Fitch o Moody's respectivamente. Alta: A-1 o F1 de S&P o Fitch. Buena: A-2 / A-3 , F2 / F3 o P-2 / P-3 de S&P, Fitch o Moody's. Resto: ratings inferiores (B, C o D para S&P y Fitch; NP para Moody's) o emisores sin rating.
- Las tasas de interés están calculadas como medias ponderadas por los importes nominales colocados.

Tasa de interés por plazos de vida de emisión

Cuadro 5.3

Tasa anual equivalente

	Total año 2014	2014		2015		
		IV	I	II	III	IV
1. Hasta 3 meses	0,63	0,39	0,39	0,58	0,58	0,27
2. De 3 a 6 meses	1,08	1,21	0,65	0,66	0,66	0,56
3. De 6 a 12 meses	0,82	0,66	0,93	0,49	0,49	0,50
4. Más de 12 meses	0,47	0,25	0,75	0,46	0,46	0,14
5. TOTAL	0,73	0,54	0,62	0,59	0,59	0,41

Nota: Las tasas de interés están calculadas como medias ponderadas por los importes nominales colocados

Tasa de interés por plazos de vida de emisión. Detalle mensual

Tasa anual equivalente

	jul-15	ago-15	sep-15	oct-15	nov-15	dic-15
1. Hasta 3 meses	0,58	0,32	1,27	0,23	0,20	0,59
2. De 3 a 6 meses	0,29	0,16	0,82	0,33	0,76	0,98
3. De 6 a 12 meses	0,52	0,48	1,24	0,49	0,46	0,55
4. Más de 12 meses	0,58	0,61	0,42	0,58	0,57	0,02
5. TOTAL	0,50	0,40	1,08	0,38	0,42	0,44

Nota: Las tasas de interés están calculadas como medias ponderadas por los importes nominales colocados

Tasa de interés por sector del emisor y plazo de vida de emisión

Cuadro 5.4

Tasa anual equivalente

TRIMESTRE 4 - 2015

	Hasta 3 meses	De 3 a 6 meses	De 6 a 12 meses	Más de 12 meses
1. Energía y agua	-	-	-	-
2. Industria química	-	-	-	-
3. Alimentación, bebidas y tabaco	-	-	-	-
4. Construcción	-	-	-	-
5. Comercio	-	-	-	-
6. Transportes y comunicaciones	-	-	0,11	-
7. Instituciones financieras y de seguros	0,27	0,56	0,50	0,14
7.1. Bancos	0,27	0,66	0,52	0,19
7.2. Cajas de ahorros	-	-	-	-
7.3. Cooperativas de crédito	0,15	-	0,41	-
7.4. Seguros y otras instituciones financieras	-	0,15	0,17	0,08
8. Actividades inmobiliarias	-	-	-	-
9. Otras actividades empresariales	-	-	-	-
10. Admón. pública, defensa y seg. social obligatoria	-	-	-	-
11. I+D, educación, act. sanit. y de servicios sociales	-	-	-	-
12. Servicios recreativos y culturales	-	-	-	-
13. Otras	-	-	-	-
14. TOTAL	0,27	0,56	0,50	0,14

Nota: Las tasas de interés están calculadas como medias ponderadas por los importes nominales colocados

Tasa de interés hasta 3 meses por sector del emisor y calidad crediticia

Cuadro 5.5

Tasa anual equivalente	TRIMESTRE 4 - 2015			
	Muy alta calidad crediticia	Alta calidad crediticia	Buena calidad crediticia	Resto
1. Energía y agua	-	-	-	-
2. Industria química	-	-	-	-
3. Alimentación, bebidas y tabaco	-	-	-	-
4. Construcción	-	-	-	-
5. Comercio	-	-	-	-
6. Transportes y comunicaciones	-	-	-	-
7. Instituciones financieras y de seguros	-	-	0,38	0,19
7.1. Bancos	-	-	0,38	0,19
7.2. Cajas de ahorros	-	-	-	-
7.3. Cooperativas de crédito	-	-	0,15	-
7.4. Seguros y otras instituciones financieras	-	-	-	-
8. Actividades inmobiliarias	-	-	-	-
9. Otras actividades empresariales	-	-	-	-
10. Admón. pública, defensa y seg. social obligatoria	-	-	-	-
11. I+D, educación, act. sanit. y de servicios sociales	-	-	-	-
12. Servicios recreativos y culturales	-	-	-	-
13. Otras	-	-	-	-
14. TOTAL	-	-	0,38	0,19

Notas:

1. Clasificación elaborada según último rating a corto plazo del emisor. Muy alta: A-1+, F1+ o P-1 de S&P, Fitch o Moody's respectivamente. Alta: A-1 o F1 de S&P o Fitch. Buena: A-2 / A-3 , F2 / F3 o P-2 / P-3 de S&P, Fitch o Moody's. Resto: ratings inferiores (B, C o D para S&P y Fitch; NP para Moody's) o emisores sin rating.
2. Las tasas de interés están calculadas como medias ponderadas por los importes nominales colocados

Tasa de interés por calidad crediticia y plazos de vida de emisión

Cuadro 5.6

Tasa anual equivalente	TRIMESTRE 4 - 2015			
	Hasta 3 meses	De 3 a 6 meses	De 6 a 12 meses	Más de 12 meses
1. Muy alta calidad crediticia	-	-	-	-
2. Alta calidad crediticia	-	-	-	-
3. Buena calidad crediticia	0,38	0,81	0,35	-
4. Resto	0,19	0,26	0,55	0,50
5. TOTAL	0,27	0,56	0,50	0,14

Notas:

1. Clasificación elaborada según último rating a corto plazo del emisor. Muy alta: A-1+, F1+ o P-1 de S&P, Fitch o Moody's respectivamente. Alta: A-1 o F1 de S&P o Fitch. Buena: A-2 / A-3 , F2 / F3 o P-2 / P-3 de S&P, Fitch o Moody's. Resto: ratings inferiores (B, C o D para S&P y Fitch; NP para Moody's) o emisores sin rating.
2. Las tasas de interés están calculadas como medias ponderadas por los importes nominales colocados