



Informe de Auditoría de SABADELL Consumo 1, Fondo de Titulización

(Junto con las cuentas anuales e informe de gestión del SABADELL Consumo 1, Fondo de Titulización correspondientes al ejercicio finalizado el 31.12.21)



KPMG Auditores, S.L.
Paseo de la Castellana, 259C
28046 Madrid

Informe de Auditoría de Cuentas Anuales emitido por un Auditor Independiente

Al Consejo de Administración de Europea de Titulización, S.A.,
Sociedad Gestora de Fondos de Titulización (la "Sociedad Gestora")

INFORME SOBRE LAS CUENTAS ANUALES

Opinión

Hemos auditado las cuentas anuales de SABADELL Consumo 1 Fondo de Titulización (el Fondo), que comprenden el balance a 31 de diciembre de 2021, la cuenta de pérdidas y ganancias, el estado de flujos de efectivo, el estado de ingresos y gastos reconocidos y la memoria correspondientes al ejercicio terminado en dicha fecha.

En nuestra opinión, las cuentas anuales adjuntas expresan, en todos los aspectos significativos, la imagen fiel del patrimonio y de la situación financiera del Fondo a 31 de diciembre de 2021, así como de sus resultados y flujos de efectivo correspondientes al ejercicio terminado en dicha fecha, de conformidad con el marco normativo de información financiera que resulta de aplicación (que se identifica en la nota 2 de la memoria) y, en particular, con los principios y criterios contables contenidos en el mismo.

Fundamento de la opinión

Hemos llevado a cabo nuestra auditoría de conformidad con la normativa reguladora de la actividad de auditoría de cuentas vigente en España. Nuestras responsabilidades de acuerdo con dichas normas se describen más adelante en la sección *Responsabilidades del auditor en relación con la auditoría de las cuentas anuales* de nuestro informe.

Somos independientes del Fondo de conformidad con los requerimientos de ética, incluidos los de independencia, que son aplicables a nuestra auditoría de las cuentas anuales en España según lo exigido por la normativa reguladora de la actividad de auditoría de cuentas. En este sentido, no hemos prestado servicios distintos a los de la auditoría de cuentas ni han concurrido situaciones o circunstancias que, de acuerdo con lo establecido en la citada normativa reguladora, hayan afectado a la necesaria independencia de modo que se haya visto comprometida.

Consideramos que la evidencia de auditoría que hemos obtenido proporciona una base suficiente y adecuada para nuestra opinión.



Cuestiones clave de la auditoría

Las cuestiones clave de la auditoría son aquellas cuestiones que, según nuestro juicio profesional, han sido de la mayor significatividad en nuestra auditoría de las cuentas anuales del periodo actual. Estas cuestiones han sido tratadas en el contexto de nuestra auditoría de las cuentas anuales en su conjunto, y en la formación de nuestra opinión sobre éstas, y no expresamos una opinión por separado sobre esas cuestiones.

Deterioro de los activos titulizados

Véanse Notas 3 y 4 de las cuentas anuales

<i>Cuestión clave de la auditoría</i>	<i>Cómo se abordó la cuestión en nuestra auditoría</i>
<p>La cartera de activos titulizados por importe de 338.603 miles de euros representa, a 31 de diciembre de 2021, la práctica totalidad del activo del Fondo a dicha fecha. El Fondo instrumenta dichos activos como colateral de los bonos de titulización emitidos. Dada la naturaleza y objeto específicos del Fondo, la amortización de los bonos en cada fecha de pago se determina en base a la disponibilidad de liquidez obtenida en función de los cobros de principal e intereses de los activos. Por tanto, a efectos de la amortización de los bonos, es necesario considerar cualquier corrección valorativa de los activos titulizados, basada en los criterios de estimación que se describen en las Notas 3 y 4 de la memoria de las cuentas anuales adjuntas.</p> <p>La estimación del deterioro de los activos titulizados conlleva un elevado componente de juicio y dificultad técnica, especialmente en relación con la determinación de los parámetros a aplicar en el cálculo del deterioro. Por este motivo lo hemos considerado una cuestión clave de nuestra auditoría.</p>	<p>Nuestro enfoque de auditoría ha incluido tanto la evaluación de controles relevantes vinculados a los procesos de estimación del deterioro de los activos titulizados, como la realización de procedimientos sustantivos sobre dicha estimación.</p> <p>Nuestros procedimientos relativos al entorno de control aplicable a los activos titulizados se han centrado en la evaluación de las políticas contables y su coherencia con la regulación aplicable, el diseño del entorno de control, así como en su gestión en relación al cobro y seguimiento de dichos activos y sus colaterales.</p> <p>Nuestros procedimientos sustantivos en relación con la estimación del deterioro de los activos titulizados han consistido básicamente en:</p> <ul style="list-style-type: none">– Solicitud de confirmación a la entidad cedente sobre la existencia de los activos titulizados.– Evaluación de la integridad y exactitud de los activos dudosos.– Recálculo del deterioro de acuerdo a la normativa aplicable (Circular 2/2016, de 20 de abril, de la Comisión Nacional del Mercado de Valores).

Gestión de tesorería Véanse Notas 2.j), 6 y 7 de las cuentas anuales	
<i>Cuestión clave de la auditoría</i>	<i>Cómo se abordó la cuestión en nuestra auditoría</i>
<p>De conformidad con la legislación vigente y con lo descrito en su folleto de emisión al momento de su constitución, se estiman los flujos de caja del Fondo de acuerdo a los cobros de principal e intereses de sus activos titulizados, así como también se estiman la amortización y pagos de los pasivos de acuerdo al orden de prelación de pagos establecido.</p> <p>Para cubrir las necesidades transitorias de liquidez derivadas de impagos o retrasos en los cobros previstos de los activos titulizados y siguiendo las condiciones y criterios de cálculo que deben regir su mantenimiento, se ha constituido un fondo de reserva, el cual en cada fecha de pago debe mantener un nivel mínimo requerido que depende de múltiples factores establecidos en el folleto de emisión y que al 31 de diciembre de 2021 está fijado en 1.765 miles de euros. El cumplimiento de este nivel es un indicador clave de la liquidez del Fondo y del cumplimiento de las estimaciones iniciales de los flujos de caja.</p> <p>Debido a la complejidad asociada a las estimaciones de los cobros de los activos titulizados y de las amortizaciones y pagos de los pasivos, la gestión de la tesorería del Fondo se ha considerado una cuestión clave de auditoría.</p>	<p>Nuestro enfoque de auditoría ha incluido tanto la evaluación de controles relevantes vinculados a los cobros y pagos estimados en el folleto de acuerdo con el orden de prelación de pagos, así como la realización de procedimientos sustantivos sobre el orden de prelación de pagos.</p> <ul style="list-style-type: none"> – Hemos obtenido un entendimiento de los procedimientos y criterios empleados por la Sociedad Gestora del Fondo para el cumplimiento del folleto de emisión del Fondo, al objeto de evaluar si dichos criterios son adecuados y se aplican de manera consistente. – Hemos revisado a 31 de diciembre de 2021 que la contabilidad del Fondo cumple con los supuestos establecidos en su folleto de emisión en relación con el orden de prelación de pagos establecido en el mismo. – En relación con el fondo de reserva, hemos evaluado el cumplimiento de las condiciones establecidas en el folleto de emisión del Fondo. Asimismo, hemos evaluado otros factores que pueden afectar a la liquidez del Fondo, tales como el nivel de morosidad, el nivel de adjudicados y las correcciones de valor por repercusiones de pérdidas (impagos de pasivos).



Otra información: Informe de gestión

La otra información comprende exclusivamente el informe de gestión del del ejercicio 2021 cuya formulación es responsabilidad de los Administradores de la Sociedad Gestora del Fondo, y no forma parte integrante de las cuentas anuales.

Nuestra opinión de auditoría sobre las cuentas anuales no cubre el informe de gestión. Nuestra responsabilidad sobre el informe de gestión, de conformidad con lo exigido por la normativa reguladora de auditoría de cuentas, consiste en evaluar e informar sobre la concordancia del informe de gestión con las cuentas anuales, a partir del conocimiento de la entidad obtenido en la realización de la auditoría de las citadas cuentas así como evaluar e informar de si el contenido y presentación del informe de gestión son conformes a la normativa que resulta de aplicación. Si, basándonos en el trabajo que hemos realizado, concluimos que existen incorrecciones materiales, estamos obligados a informar de ello.

Sobre la base del trabajo realizado, según lo descrito en el párrafo anterior, la información que contiene el informe de gestión concuerda con la de las cuentas anuales del ejercicio 2021 y su contenido y presentación son conformes a la normativa que resulta de aplicación.

Responsabilidad de los Administradores en relación con las cuentas anuales

Los Administradores de la Sociedad Gestora son responsables de formular las cuentas anuales adjuntas, de forma que expresen la imagen fiel del patrimonio, de la situación financiera y de los resultados del Fondo, de conformidad con el marco normativo de información financiera aplicable a la entidad en España, y del control interno que consideren necesario para permitir la preparación de cuentas anuales libres de incorrección material, debida a fraude o error.

En la preparación de las cuentas anuales, los Administradores de la Sociedad Gestora son responsables de la valoración de la capacidad del Fondo para continuar como empresa en funcionamiento, revelando, según corresponda, las cuestiones relacionadas con empresa en funcionamiento y utilizando el principio contable de empresa en funcionamiento excepto si los Administradores de la Sociedad Gestora tienen intención de liquidar el Fondo o de cesar sus operaciones, o bien no exista otra alternativa realista.

Responsabilidades del auditor en relación con la auditoría de las cuentas anuales

Nuestros objetivos son obtener una seguridad razonable de que las cuentas anuales en su conjunto están libres de incorrección material, debida a fraude o error, y emitir un informe de auditoría que contiene nuestra opinión.

Seguridad razonable es un alto grado de seguridad pero no garantiza que una auditoría realizada de conformidad con la normativa reguladora de la actividad de auditoría de cuentas vigente en España siempre detecte una incorrección material cuando existe. Las incorrecciones pueden deberse a fraude o error y se consideran materiales si, individualmente o de forma agregada, puede preverse razonablemente que influyan en las decisiones económicas que los usuarios toman basándose en las cuentas anuales.



Como parte de una auditoría de conformidad con la normativa reguladora de la actividad de auditoría de cuentas en España, aplicamos nuestro juicio profesional y mantenemos una actitud de escepticismo profesional durante toda la auditoría. También:

- Identificamos y valoramos los riesgos de incorrección material en las cuentas anuales, debida a fraude o error, diseñamos y aplicamos procedimientos de auditoría para responder a dichos riesgos y obtenemos evidencia de auditoría suficiente y adecuada para proporcionar una base para nuestra opinión. El riesgo de no detectar una incorrección material debida a fraude es más elevado que en el caso de una incorrección material debida a error, ya que el fraude puede implicar colusión, falsificación, omisiones deliberadas, manifestaciones intencionadamente erróneas, o la elusión del control interno.
- Obtenemos conocimiento del control interno relevante para la auditoría con el fin de diseñar procedimientos de auditoría que sean adecuados en función de las circunstancias, y no con la finalidad de expresar una opinión sobre la eficacia del control interno de la Sociedad Gestora en relación al Fondo.
- Evaluamos si las políticas contables aplicadas son adecuadas y la razonabilidad de las estimaciones contables y la correspondiente información revelada por los Administradores de la Sociedad Gestora en relación al Fondo.
- Concluimos sobre si es adecuada la utilización, por los Administradores de la Sociedad Gestora, del principio contable de empresa en funcionamiento y, basándonos en la evidencia de auditoría obtenida, concluimos sobre si existe o no una incertidumbre material relacionada con hechos o con condiciones que pueden generar dudas significativas sobre la capacidad del Fondo para continuar como empresa en funcionamiento. Si concluimos que existe una incertidumbre material, se requiere que llamemos la atención en nuestro informe de auditoría sobre la correspondiente información revelada en las cuentas anuales o, si dichas revelaciones no son adecuadas, que expresemos una opinión modificada. Nuestras conclusiones se basan en la evidencia de auditoría obtenida hasta la fecha de nuestro informe de auditoría. Sin embargo, los hechos o condiciones futuros pueden ser la causa de que el Fondo deje de ser una empresa en funcionamiento.
- Evaluamos la presentación global, la estructura y el contenido de las cuentas anuales, incluida la información revelada, y si las cuentas anuales representan las transacciones y hechos subyacentes de un modo que logran expresar la imagen fiel.

Nos comunicamos con el Consejo de Administración de la Sociedad Gestora de SABADELL Consumo 1 Fondo de Titulización en relación con, entre otras cuestiones, el alcance y el momento de realización de la auditoría planificados y los hallazgos significativos de la auditoría, así como cualquier deficiencia significativa del control interno que identificamos en el transcurso de la auditoría.

También proporcionamos al Consejo de Administración de la Sociedad Gestora una declaración de que hemos cumplido los requerimientos de ética aplicables, incluidos los de independencia, y nos hemos comunicado con el mismo para informar de aquellas cuestiones que razonablemente puedan suponer una amenaza para nuestra independencia y, en su caso, de las correspondientes salvaguardas.



Entre las cuestiones que han sido objeto de comunicación al Consejo de Administración de la Sociedad Gestora, determinamos las que han sido de la mayor significatividad en la auditoría de las cuentas anuales del periodo actual y que son, en consecuencia, las cuestiones clave de la auditoría.

Describimos esas cuestiones en nuestro informe de auditoría salvo que las disposiciones legales o reglamentarias prohíban revelar públicamente la cuestión.

INFORME SOBRE OTROS REQUERIMIENTOS LEGALES Y REGLAMENTARIOS

Informe adicional de conformidad con el artículo 36 de la Ley 22/2015, de 20 de julio, de Auditoría de Cuentas

La opinión expresada en este informe es coherente con lo manifestado en nuestro informe adicional de conformidad con el artículo 36 de la Ley 22/2015, de 20 de julio, de Auditoría de Cuentas de fecha 27 de abril de 2022.

Periodo de contratación

El Consejo de Administración de la Sociedad Gestora celebrado el 26 de septiembre de 2017 nos nombró como auditores del Fondo por un periodo de tres años, contados a partir del ejercicio que se inició el 20 de septiembre de 2019.

KPMG Auditores, S.L.
Inscrito en el R.O.A.C. nº S0702

Juan Ignacio Llorente Pérez
Inscrito en el R.O.A.C. nº 20.412

27 de abril de 2022



SABADELL CONSUMO 1

Fondo de Titulización

Cuentas Anuales e Informe de Gestión
correspondientes al ejercicio 2021, junto
con el Informe de Auditoría Independiente

SABADELL CONSUMO 1 Fondo de Titulización

BALANCES AL 31 DE DICIEMBRE DE 2021 Y 2020

(Miles de Euros)

ACTIVO	Nota	31/12/2021	31/12/2020 (*)	PASIVO	Nota	31/12/2021	31/12/2020 (*)
ACTIVO NO CORRIENTE		231.504	429.005	PASIVO NO CORRIENTE		232.655	426.154
Activos financieros a largo plazo		231.504	429.005	Provisiones a largo plazo		9.210	21.033
Activos titulizados	4	204.572	377.579	Pasivos financieros a largo plazo	7	223.445	405.121
Participaciones hipotecarias		-	-	Obligaciones y otros valores negociables		223.414	404.941
Certificados de transmisión hipotecaria		-	-	Series no subordinadas		187.394	342.024
Préstamos hipotecarios		-	-	Series subordinadas		36.020	62.917
Cédulas hipotecarias		-	-	Correcciones de valor por repercusión de pérdidas (-)		-	-
Préstamos a promotores		-	-	Intereses y gastos devengados no vencidos		-	-
Préstamos a PYMES		-	-	Ajustes por operaciones de cobertura		-	-
Préstamos a empresas		-	-	Deudas con entidades de crédito		-	-
Cédulas territoriales		-	-	Préstamo subordinado		-	-
Créditos AAPP		-	-	Crédito línea de liquidez dispuesta		-	-
Préstamos Consumo		201.831	371.694	Otras deudas con entidades de crédito		-	-
Préstamos automoción		-	-	Correcciones de valor por repercusión de pérdidas (-)		-	-
Cuotas de arrendamiento financiero (leasing)		-	-	Intereses y gastos devengados no vencidos		-	-
Cuentas a cobrar		-	-	Ajustes por operaciones de cobertura		-	-
Bonos de titulización		-	-	Derivados		-	-
Otros		-	-	Derivados de cobertura		-	-
Intereses y gastos devengados no vencidos		-	-	Correcciones de valor por repercusión de pérdidas (-)		-	-
Activos dudosos -principal-		7.597	14.922	Otros pasivos financieros	9	31	180
Activos dudosos -intereses-		-	-	Garantías financieras		-	-
Correcciones de valor por deterioro de activos (-)		(4.856)	(9.037)	Correcciones de valor por repercusión de pérdidas (-)		-	-
Ajustes por operaciones de cobertura		-	-	Otros		31	180
Derivados		-	-	Pasivos por impuesto diferido		-	-
Derivados de cobertura		-	-			-	-
Otros activos financieros		26.932	51.426	PASIVO CORRIENTE		152.797	225.706
Garantías financieras		-	-	Pasivos vinculados con activos no corrientes mantenidos para la venta		-	-
Otros		26.932	51.426	Provisiones a corto plazo		-	-
Activos por impuesto diferido		-	-	Pasivos financieros a corto plazo		152.704	225.660
Otros activos no corrientes		-	-	Obligaciones y otros valores negociables	7	152.699	225.653
		-	-	Series no subordinadas		120.286	172.929
		-	-	Series subordinadas		32.355	52.624
ACTIVO CORRIENTE		153.948	222.855	Correcciones de valor por repercusión de pérdidas (-)		-	-
Activos no corrientes mantenidos para la venta		-	-	Intereses y gastos devengados no vencidos		58	100
Activos financieros a corto plazo		146.796	211.813	Ajustes por operaciones de cobertura		-	-
Activos titulizados	4	134.031	193.409	Intereses vencidos e impagados		-	-
Participaciones hipotecarias		-	-	Deudas con entidades de crédito		-	-
Certificados de transmisión hipotecaria		-	-	Préstamo subordinado		-	-
Préstamos hipotecarios		-	-	Crédito línea de liquidez dispuesta		-	-
Cédulas hipotecarias		-	-	Otras deudas con entidades de crédito		-	-
Préstamos a promotores		-	-	Correcciones de valor por repercusión de pérdidas (-)		-	-
Préstamos a PYMES		-	-	Intereses y gastos devengados no vencidos		-	-
Préstamos a empresas		-	-	Ajustes por operaciones de cobertura		-	-
Cédulas territoriales		-	-	Intereses vencidos e impagados		-	-
Créditos AAPP		-	-	Derivados		-	-
Préstamos Consumo		131.837	191.374	Derivados de cobertura		-	-
Préstamos automoción		-	-	Correcciones de valor por repercusión de pérdidas (-)		-	-
Cuotas de arrendamiento financiero (leasing)		-	-	Otros pasivos financieros		5	7
Cuentas a cobrar		-	-	Acreedores y otras cuentas a pagar	9	5	7
Bonos de titulización		-	-	Garantías financieras		-	-
Otros		-	-	Otros		-	-
Intereses y gastos devengados no vencidos		65	112	Correcciones de valor por repercusión de pérdidas (-)		-	-
Intereses vencidos e impagados		229	429	Ajustes por periodificaciones	8	93	46
Activos dudosos -principal-		23.285	4.578	Comisiones		5	7
Activos dudosos -intereses-		714	470	Comisión sociedad gestora		2	2
Correcciones de valor por deterioro de activos (-)		(22.099)	(3.554)	Comisión administrador		3	5
Ajustes por operaciones de cobertura		-	-	Comisión agente financiero/pagos		-	-
Derivados		-	-	Comisión variable		-	-
Derivados de cobertura		-	-	Otras comisiones del cedente		-	-
Otros activos financieros		12.765	18.404	Correcciones de valor por repercusión de pérdidas (-)		-	-
Deudores y otras cuentas a cobrar	5	12.765	18.404	Otras comisiones		88	39
Garantías financieras		-	-			-	-
Otros		-	-			-	-
Ajustes por periodificaciones		6	6	AJUSTES REPERCUTIDOS EN BALANCE DE INGRESOS Y GASTOS RECONOCIDOS		-	-
Comisiones		6	6	Coberturas de flujos de efectivo		-	-
Otros		-	-	Otros ingresos/ganancias y gastos/pérdidas reconocidos		-	-
Efectivo y otros activos líquidos equivalentes	6	7.146	11.036			-	-
Tesorería		7.146	11.036			-	-
Otros activos líquidos equivalentes		-	-			-	-
TOTAL ACTIVO		385.452	651.860	TOTAL PASIVO		385.452	651.860

(*) Se presenta, única y exclusivamente, a efectos comparativos.

Las Notas 1 a 14 y el Anexo descritos en la Memoria adjunta forman parte integrante del balance al 31 de diciembre de 2021.

SABADELL CONSUMO 1 Fondo de Titulización

**CUENTAS DE PÉRDIDAS Y GANANCIAS CORRESPONDIENTES A LOS EJERCICIOS
ANUALES TERMINADOS EL 31 DE DICIEMBRE DE 2021 Y 2020**

(Miles de Euros)

	Nota	Ejercicio 2021	Ejercicio 2020 (*)
Intereses y rendimientos asimilados		32.110	52.359
Activos titulizados	4	32.110	52.359
Otros activos financieros		-	-
Intereses y cargas asimilados		(5.010)	(8.255)
Obligaciones y otros valores emitidos	7	(3.728)	(6.501)
Deudas con entidades de crédito		-	-
Otros pasivos financieros	6 y 7	(1.282)	(1.754)
Resultado de operaciones de cobertura de flujos de efectivo (neto)		-	-
MARGEN DE INTERESES		27.100	44.104
Resultado de operaciones financieras (neto)		(24.345)	(17.337)
Resultados de derivados de negociación		-	-
Otros ajustes de valoración en carteras a VR con cambios en PyG		-	-
Activos financieros disponibles para la venta		-	-
Otros		(24.345)	(17.337)
Diferencias de cambio (neto)		-	-
Otros ingresos de explotación		-	-
Otros gastos de explotación		(214)	(255)
Servicios exteriores	10	(72)	(69)
Servicios de profesionales independientes		(63)	(59)
Servicios bancarios y similares		-	-
Publicidad y propaganda		-	-
Otros servicios		(9)	(10)
Tributos		-	-
Otros gastos de gestión corriente	8	(142)	(186)
Comisión sociedad gestora		(84)	(101)
Comisión administrador		(49)	(76)
Comisión agente financiero/pagos		(9)	(9)
Comisión variable		-	-
Otras comisiones del cedente		-	-
Otros gastos		-	-
Deterioro de activos financieros (neto)		(14.364)	(12.591)
Deterioro neto de activos titulizados	4	(14.364)	(12.591)
Deterioro neto de otros activos financieros		-	-
Dotaciones a provisiones (neto)		11.823	(13.921)
Ganancias (pérdidas) de activos no corrientes en venta		-	-
Repercusión de pérdidas (ganancias)		-	-
RESULTADO ANTES DE IMPUESTOS		-	-
Impuesto sobre beneficios		-	-
RESULTADO DEL EJERCICIO		-	-

(*) Se presenta, única y exclusivamente, a efectos comparativos.

Las Notas 1 a 14 y el Anexo descritos en la Memoria adjunta forman parte integrante de la cuenta de pérdidas y ganancias del ejercicio 2021.

SABADELL CONSUMO 1 Fondo de Titulización

**ESTADOS DE FLUJOS DE EFECTIVO CORRESPONDIENTES A LOS EJERCICIOS ANUALES
TERMINADOS EL 31 DE DICIEMBRE DE 2021 Y 2020**

(Miles de Euros)

	Nota	Ejercicio 2021	Ejercicio 2020 (*)
FLUJOS DE EFECTIVO PROVENIENTES DE ACTIVIDADES DE EXPLOTACIÓN		29.210	46.845
Flujo de caja neto por intereses de las operaciones		29.430	47.122
Intereses cobrados de los activos titulizados	4	33.420	54.014
Intereses pagados por las obligaciones y otros valores emitidos	7	(3.770)	(6.580)
Cobros por operaciones de derivados de cobertura		-	-
Pagos por operaciones de derivados de cobertura		-	-
Intereses cobrados de otros activos financieros		-	-
Intereses pagados por deudas con entidades de crédito		-	-
Otros intereses cobrados/pagados (neto)	6	(220)	(312)
Comisiones y gastos por servicios financieros pagados	8	(144)	(189)
Comisión sociedad gestora		(84)	(101)
Comisión administrador		(51)	(79)
Comisión agente financiero/pagos		(9)	(9)
Comisión variable		-	-
Otras comisiones		-	-
Otros flujos de caja provenientes de actividades de explotación		(76)	(88)
Pagos por garantías financieras		-	-
Cobros por garantías financieras		-	-
Pagos por operaciones de derivados de negociación		-	-
Cobros por operaciones de derivados de negociación		-	-
Otros pagos de explotación		(76)	(88)
Otros cobros de explotación		-	-
FLUJOS DE EFECTIVO PROCEDENTES DE ACTIVIDADES INVERSIÓN/FINANCIACIÓN		(33.100)	(54.315)
Flujos de caja netos por emisión de valores de titulización		-	-
Flujos de caja por adquisición de activos financieros		-	-
Flujos de caja netos por amortizaciones y procedentes de otros activos		(33.104)	(54.312)
Cobros por amortización ordinaria de activos titulizados	4	151.212	199.377
Cobros por amortización anticipada de activos titulizados	4	49.198	76.334
Cobros por amortización previamente impagada de activos titulizados	4	21.940	26.603
Cobros por amortización de activos previamente clasificados como fallidos		-	-
Cobros netos procedentes de activos recibidos por ejecución de garantías		-	-
Pagos por amortización de obligaciones y otros valores emitidos	7	(255.454)	(356.626)
Otros flujos provenientes de operaciones del Fondo		4	(3)
Cobros por concesión de deudas con entidades de crédito		-	-
Pagos por amortización deudas con entidades de crédito		-	-
Pagos a Administraciones públicas		-	-
Otros cobros y pagos		4	(3)
INCREMENTO/DISMINUCIÓN DE EFECTIVO O EQUIVALENTES		(3.890)	(7.470)
Efectivo o equivalentes al comienzo del periodo	6	11.036	18.506
Efectivo o equivalentes al final del periodo	6	7.146	11.036

(*) Se presenta, única y exclusivamente, a efectos comparativos.

Las Notas 1 a 14 y el Anexo descritos en la Memoria adjunta forman parte integrante del estado de flujos de efectivo del ejercicio 2021.

SABADELL CONSUMO 1 Fondo de Titulización

**ESTADOS DE INGRESOS Y GASTOS RECONOCIDOS CORRESPONDIENTES A LOS EJERCICIOS ANUALES
TERMINADOS EL 31 DE DICIEMBRE DE 2021 Y 2020**

(Miles de Euros)

	Ejercicio 2021	Ejercicio 2020 (*)
Activos financieros disponibles para la venta		
Ganancias (pérdidas) por valoración	-	-
Importe bruto de las ganancias (pérdidas) por valoración	-	-
Efecto fiscal	-	-
Importes transferidos a la cuenta de pérdidas y ganancias	-	-
Otras reclasificaciones	-	-
Importes repercutidos a la cuenta de pasivo en el periodo	-	-
Total ingresos y gastos reconocidos por activos financieros disponibles para la venta	-	-
Cobertura de los flujos de efectivo		
Ganancias (pérdidas) por valoración	-	-
Importe bruto de las ganancias (pérdidas) por valoración	-	-
Efecto fiscal	-	-
Importes transferidos a la cuenta de pérdidas y ganancias	-	-
Otras reclasificaciones	-	-
Importes repercutidos a la cuenta de pasivo en el periodo	-	-
Total ingresos y gastos reconocidos por coberturas contables	-	-
Otros ingresos/ganancias y gastos/pérdidas reconocidos		
Importe de otros ingresos/ganancias y gastos/pérdidas reconocidos directamente en el balance en el periodo	-	-
Importe bruto de las ganancias (pérdidas) por valoración	-	-
Efecto fiscal	-	-
Importes transferidos a la cuenta de pérdidas y ganancias	-	-
Importes repercutidos a la cuenta de pasivo en el periodo	-	-
Total ingresos y gastos reconocidos por otros ingresos/ganancias	-	-
TOTAL DE INGRESOS Y GASTOS RECONOCIDOS	-	-

(*) Se presenta, única y exclusivamente, a efectos comparativos.

Las Notas 1 a 14 y el Anexo descritos en la Memoria adjunta forman parte integrante del estado de ingresos y gastos reconocidos del ejercicio 2021.

SABADELL CONSUMO 1 Fondo de Titulización

Memoria correspondiente al
ejercicio anual terminado el
31 de diciembre de 2021

1. Reseña del Fondo

SABADELL CONSUMO 1 Fondo de Titulización (en adelante el Fondo) se constituyó mediante escritura pública el 20 de septiembre de 2019, agrupando derechos de crédito de titularidad por importe de 1.000.000 miles de euros. Con la misma fecha se procedió a la emisión de Bonos de Titulización, por importe de 1.087.000 miles de euros, siendo la fecha de desembolso que marca el inicio del devengo de los intereses de los Bonos el 27 de septiembre de 2019.

Con fecha 19 de septiembre de 2019, la Comisión Nacional del Mercado de Valores inscribió en sus registros el folleto informativo de constitución del Fondo y de emisión de los Bonos.

El Fondo constituye un patrimonio separado y cerrado, carente de personalidad jurídica, que está integrado en cuanto a su activo por los Derechos de Crédito que adquiere y agrupa en el momento de su constitución, y por la Cuenta de Tesorería (incluido el Fondo de Reserva) y, en cuanto a su pasivo, por los Bonos de Titulización que emite.

Europea de Titulización, S.A., Sociedad Gestora de Fondos de Titulización, tiene a su cargo la administración y representación legal del Fondo. Asimismo, de conformidad con la normativa legal aplicable, le corresponde en calidad de gestora de negocios ajenos, la representación y defensa de los intereses de los titulares de los Bonos emitidos con cargo al Fondo y de los restantes acreedores del mismo. Europea de Titulización, S.A., Sociedad Gestora de Fondos de Titulización (en adelante la "Sociedad Gestora") figura inscrita en el registro especial de la Comisión Nacional del Mercado de Valores con el número 2.

La gestión y administración de los Derechos de Crédito corresponde a la sociedad cedente de los mismos, Banco Sabadell S.A., ("Banco Sabadell" o la "Entidad Cedente"). La Entidad Cedente no asume ninguna responsabilidad por el impago de dichos préstamos, obteniendo por dicha gestión una contraprestación trimestral. Asimismo, la Entidad Cedente obtendrá una cantidad variable y subordinada que se devengará trimestralmente igual a la diferencia entre los ingresos y gastos del Fondo. En el caso de que dicha diferencia entre los ingresos y gastos fuese negativa, se repercutirá de acuerdo a lo indicado en la Nota 3-g.

La entidad depositaria de los contratos de formalización de los Activos Titulizados es la Entidad Cedente.

La cuenta de tesorería del Fondo se deposita en Société Générale (Agente de pagos) (véase Nota 6) y, adicionalmente el Fondo tiene un contrato de Tipo de Interés Máximo con Deutsche Bank AG, London Branch (véase Nota 12).

2. Bases de presentación de las cuentas anuales

Con fecha 1 de mayo de 2016 entró en vigor la Circular 2/2016, de 20 de abril, de la Comisión Nacional del Mercado de Valores, sobre normas contables, cuentas anuales, estados financieros públicos y estados reservados de información estadística de los fondos de titulización, que desarrolla el contenido, forma y demás condiciones de elaboración y publicación de las obligaciones de información financiera y contable que establece la Ley 5/2015, de 27 de abril, derogando la Circular 2/2009 de 25 de marzo de la Comisión Nacional del Mercado de Valores.

a) Imagen fiel

Las Cuentas Anuales comprenden el balance, la cuenta de pérdidas y ganancias, el estado de ingresos y gastos reconocidos, el estado de flujos de efectivo y la memoria, de la que forman parte los estados financieros públicos S.05.1, S.05.2, S.05.3, S.05.5 y el apartado correspondiente a las notas explicativas del estado S.06, adjuntos en el Anexo. Las cuentas anuales se han preparado a partir de los registros contables que del Fondo mantiene su Sociedad Gestora y se formulan de acuerdo con el marco normativo de información financiera que resulta de aplicación al Fondo, que es el establecido en la Circular 2/2016, de 20 de abril, de la Comisión Nacional del Mercado de Valores, de forma que muestran la imagen fiel de la situación financiera del Fondo al 31 de diciembre de 2021 y de los resultados de sus operaciones y de los flujos de efectivo que se han generado durante el ejercicio terminado en esa fecha.

Las cuentas anuales del Fondo han sido formuladas y aprobadas por los Administradores de su Sociedad Gestora, en su reunión celebrada el 17 de marzo de 2022.

Considerando la magnitud de las cifras que aparecen en estas cuentas anuales, los Administradores de la Sociedad Gestora del Fondo han formulado las mismas incluyendo los valores expresados en miles de euros.

b) Principios contables no obligatorios aplicados

Los Administradores de la Sociedad Gestora del Fondo han formulado estas cuentas anuales teniendo en consideración los principios contables y las normas contables de aplicación obligatoria que tienen un efecto significativo en las mismas. No existe ningún principio contable o criterio de valoración que, siendo obligatorio, haya dejado de aplicarse. Adicionalmente, no se han aplicado principios contables no obligatorios.

c) Aspectos críticos de la valoración y estimación de la incertidumbre

Los resultados son sensibles a los principios y políticas contables, criterios de valoración y estimaciones seguidos por los Administradores de la Sociedad Gestora del Fondo para la elaboración de las cuentas anuales. Los principales principios y políticas contables y criterios de valoración se indican en la Nota 3.

En la elaboración de las cuentas anuales del Fondo se han utilizado, ocasionalmente, estimaciones realizadas por los Administradores de la Sociedad Gestora para cuantificar algunos de los activos, pasivos, ingresos y gastos que figuran registrados en ellas. Básicamente, estas estimaciones se refieren a la evaluación de posibles pérdidas por deterioro que, en su caso, puedan tener determinados activos (véanse Notas 3-c y 4), al valor razonable de determinados instrumentos financieros y a la cancelación anticipada, en su caso. A pesar de que estas estimaciones se han realizado sobre la base de la mejor información disponible al cierre del ejercicio 2021, es posible que acontecimientos que puedan tener lugar en el futuro obliguen a modificarlas (al alza o a la baja) en los próximos ejercicios, lo que se realizaría, en su caso, de forma prospectiva, de acuerdo con la normativa contable en vigor.

d) Comparación de la información

Los Administradores de la Sociedad Gestora del Fondo presentan, a efectos comparativos, con cada una de las cifras que se desglosan en las presentes cuentas anuales, además de las cifras del ejercicio 2021, las correspondientes al ejercicio anterior tal y como se establece en el apartado 7 de la Norma 28ª de la Circular 2/2016, de 20 de abril, por lo que, la información contenida en esta memoria del ejercicio 2020 se presenta exclusivamente, a efectos comparativos con la información relativa al ejercicio 2021.

e) Agrupación de partidas

Determinadas partidas del balance, de la cuenta de pérdidas y ganancias, del estado de flujos de efectivo y del estado de ingresos y gastos reconocidos se presentan de forma agrupada para facilitar su comprensión, si bien, en determinados casos, se ha incluido la información desagregada en las correspondientes notas de la memoria.

f) Corrección de errores

En la elaboración de estas cuentas anuales no se ha puesto de manifiesto ningún error significativo que haya supuesto la reexpresión de los importes incluidos en las cuentas anuales del ejercicio 2020.

g) Cambios en criterios contables

Durante el ejercicio 2021 no se han producido cambios de criterios contables significativos respecto a los criterios aplicados en el ejercicio 2020.

h) Impacto medioambiental

Dada la actividad a la que se dedica el Fondo, éste no tiene responsabilidades, gastos, activos, ni provisiones o contingencias de carácter medioambiental que pudieran ser significativos en relación con la situación financiera y los resultados del mismo. Por este motivo, no se incluyen desgloses específicos en la presente memoria respecto a información de cuestiones medioambientales.

i) Empresa en funcionamiento

Los Administradores han considerado que la gestión del Fondo continuará en un futuro previsible, por lo que la aplicación de los principios y criterios contables no tiene el propósito de determinar el valor del patrimonio neto a efectos de su transmisión global o parcial, ni el importe resultante en caso de su liquidación total. Asimismo, dada la naturaleza de los activos y pasivos del Fondo, no se espera que se produzcan diferencias significativas cuando se efectúe la liquidación de los mismos.

j) Hechos posteriores

La invasión de Ucrania por parte de Rusia está provocando, entre otros efectos, un incremento del precio de determinadas materias primas y del coste de la energía, así como la activación de sanciones, embargos y restricciones hacia Rusia que afectan a la economía en general y a las empresas con operaciones con, y en Rusia específicamente. El Fondo no tiene exposiciones significativas directas o indirectas con Rusia y Ucrania. La medida en la que este conflicto bélico impactará en las operaciones del Fondo dependerá del desarrollo de acontecimientos futuros que no se pueden predecir fiablemente a la fecha de formulación de las presentes cuentas anuales. En todo caso, a pesar de la incertidumbre existente, los Administradores de la Sociedad Gestora no esperan que esta situación pueda provocar incumplimiento de obligaciones contractuales relevantes por parte del Fondo, por lo que este suceso no debería tener un impacto significativo en las operaciones del mismo.

Excepto por lo mencionado anteriormente, no se ha producido ningún otro hecho que tenga un efecto significativo en estas cuentas anuales.

3. Normas de registro y valoración

En la elaboración de las cuentas anuales del Fondo, correspondientes al ejercicio 2021, se han aplicado los siguientes principios, políticas contables y criterios de valoración, de acuerdo con lo establecido en la Circular 2/2016, de 20 de abril:

a) Definición y clasificación de los instrumentos financieros a efectos de su presentación y valoración**i. Definición**

Un "instrumento financiero" es un contrato que da lugar a un activo financiero en una entidad y, simultáneamente, a un pasivo financiero o instrumento de capital en otra entidad.

Un “derivado financiero” es un instrumento financiero cuyo valor cambia como respuesta a los cambios en una variable observable de mercado (tal como un tipo de interés, de cambio, el precio de un instrumento financiero o un índice de mercado, incluyendo las calificaciones crediticias), cuya inversión inicial es muy pequeña en relación a otros instrumentos financieros con respuesta similar a los cambios en las condiciones de mercado y que se liquida, generalmente, en una fecha futura.

ii. Clasificación de los activos financieros

Los activos financieros se desglosan, a efectos de su presentación y valoración, en los siguientes epígrafes del balance:

- Efectivo y otros activos líquidos equivalentes: este epígrafe incluye las cuentas corrientes mantenidas por el Fondo en instituciones financieras, para poder desarrollar su actividad, que incluyen, en su caso, el fondo de reserva mantenido por el Fondo para hacer frente a sus obligaciones de pago.
- Activos titulizados: incluye los activos cedidos al Fondo como consecuencia del proceso de titulización y se clasifican, a efectos de su valoración, como “Préstamos y partidas a cobrar”.
- Derivados de cobertura: incluye, en su caso, el valor razonable, a favor del Fondo, de los derivados designados como instrumentos de cobertura en coberturas contables.
- Deudores y otras cuentas a cobrar: recoge, en su caso, la totalidad de los activos titulizados y cuentas deudoras que, por cualquier concepto, diferente de los anteriores, ostente el Fondo frente a terceros. La totalidad de los deudores se clasifican, a efectos de su valoración, como “Préstamos y partidas a cobrar”.

iii. Clasificación de los pasivos financieros

Los pasivos financieros se desglosan, a efectos de su presentación y valoración, en los siguientes epígrafes del balance:

- Obligaciones y otros valores negociables: incluye, en su caso, las obligaciones, bonos y pagarés emitidos por el Fondo, con el fin de financiar la adquisición de sus activos financieros. Se clasifican, a efectos de su valoración, como “Débitos y partidas a pagar”.
- Deudas con entidades de crédito: incluye, en su caso, las deudas contraídas con entidades de crédito, con el fin de financiar su actividad y se clasifican, a efectos de valoración, como “Débitos y partidas a pagar”.
- Derivados de cobertura: incluye, en su caso, el valor razonable, en contra del Fondo, de los derivados designados como instrumentos de cobertura en coberturas contables.
- Acreedores y otras cuentas a pagar: recoge, en su caso, la totalidad de las cuentas a pagar y débitos, que no deban ser clasificados en otros epígrafes. Se clasifican, a efectos de su valoración, como “Débitos y partidas a pagar”.

b) Reconocimiento y valoración de los activos y pasivos financieros

i. Reconocimiento y valoración de los activos financieros

Los activos financieros clasificados, a efectos de su valoración, como “Préstamos y partidas a cobrar” se valoran, inicialmente, por su “valor razonable” (que salvo evidencia en contrario será el precio de la transacción), incluyendo los costes de transacción directamente atribuibles a la operación. Posteriormente, dichos activos se valoran por su coste amortizado, contabilizándose los intereses devengados en el epígrafe “Intereses y rendimientos asimilados” de la cuenta de pérdidas y ganancias mediante el método del tipo de interés efectivo. No obstante, aquellas partidas cuyo importe se espera recibir en un plazo no superior a tres meses se valoran a su valor nominal, siempre y cuando, el efecto de no actualizar los flujos de efectivo sea totalmente inmaterial.

ii. Reconocimiento y valoración de los pasivos financieros

Los pasivos financieros clasificados, a efectos de su valoración, como “Débitos y partidas a pagar”, se valoran, inicialmente, por su “valor razonable” (que salvo evidencia en contrario será el precio de la transacción) incluyendo los costes de transacción directamente atribuibles a la operación. Posteriormente, dichos pasivos se valoran por su coste amortizado, contabilizándose los intereses devengados en el epígrafe “Intereses y cargas asimilados” de la cuenta de pérdidas y ganancias mediante el método del tipo de interés efectivo. No obstante, aquellas partidas cuyo importe se espera pagar en un plazo inferior a tres meses se valoran a su valor nominal, siempre y cuando, el efecto de no actualizar los flujos de efectivo sea totalmente inmaterial.

Se considerarán, en su caso, costes directamente atribuibles a las emisiones los costes de dirección y aseguramiento de la emisión, la comisión inicial de la Sociedad Gestora si hubiere, las tasas del Órgano Regulador, los costes de registro de los folletos de emisión y los costes derivados de la admisión a negociación de los valores emitidos, entre otros.

iii. Operaciones de cobertura

El Fondo utiliza, en su caso, los derivados financieros para la gestión de los riesgos de sus activos y pasivos (“derivados de cobertura”).

Para que un derivado financiero se considere de cobertura, necesariamente tiene que:

1. Cubrir uno de los siguientes tipos de riesgo:
 - a. De variaciones en el valor razonable de los activos y pasivos debidas a oscilaciones, entre otras, en el tipo de interés y/o tipo de cambio al que se encuentre sujeto la posición o saldo a cubrir (“cobertura de valores razonables”);
 - b. De alteraciones en los flujos de efectivo estimados con origen en los activos y pasivos financieros, compromisos y transacciones altamente probables que se prevea llevar a cabo (“cobertura de flujos de efectivo”).
2. Eliminar eficazmente algún riesgo inherente al elemento o posición cubierto durante todo el plazo previsto de cobertura, lo que implica que:
 - a. En el momento de la contratación de la cobertura se espera que, en condiciones normales, ésta actúe con un alto grado de eficacia (“eficacia prospectiva”).
 - b. Exista una evidencia suficiente de que la cobertura fue realmente eficaz durante toda la vida del elemento o posición cubierto (“eficacia retrospectiva”).
3. Haberse documentado adecuadamente que la contratación del derivado financiero tuvo lugar específicamente para servir de cobertura de determinados saldos o transacciones y la forma en que se pensaba conseguir y medir esa cobertura siempre que esta forma sea coherente con la gestión de los riesgos propios que lleva a cabo el Fondo.

Las operaciones de cobertura realizadas por el Fondo corresponden, en su caso, a coberturas de flujos de efectivo. Por lo que respecta a las diferencias de valoración de las coberturas de los flujos de efectivo, la parte eficaz de la variación del valor del instrumento de cobertura se registra transitoriamente en el epígrafe “Ajustes repercutidos en el balance de ingresos y gastos reconocidos” del pasivo del balance, hasta el momento en que ocurran las transacciones previstas; registrándose entonces en la cuenta de pérdidas y ganancias. La variación de valor de los derivados de cobertura por la parte ineficaz de la misma se registra directamente en la cuenta de pérdidas y ganancias.

Si un derivado asignado como de cobertura, bien por su finalización, por su inefectividad o por cualquier otra causa, no cumple los requisitos indicados anteriormente, a efectos contables, dicho derivado pasa a ser considerado como un “derivado de negociación”.

Cuando se interrumpe la “cobertura de flujos de efectivo”, el resultado acumulado del instrumento de cobertura, reconocido en el epígrafe “Ajustes repercutidos en el balance de ingresos y gastos reconocidos – Coberturas de flujos de efectivo” del pasivo del balance (mientras la cobertura era efectiva), se continuará reconociendo en dicho epígrafe hasta que la transacción cubierta ocurra, momento en el que se registrará en resultados; salvo que se prevea que no se va a realizar la transacción, en cuyo caso se registran inmediatamente en resultados.

La eficacia de la cobertura de los derivados de cobertura queda establecida por medio de los análisis de efectividad realizados conforme a la metodología de comparación, para verificar que los cambios producidos por la variación en el valor razonable o en los flujos de efectivo entre el instrumento de cobertura y el elemento cubierto se mantiene en los parámetros razonables a lo largo de la vida de las operaciones, cumpliendo así las previsiones establecidas en el momento de la contratación.

La fuente de riesgo de modelo más importante en los derivados proviene de la estimación de la correlación entre probabilidades de impago. El Credit Valuation Adjustment (CVA) es un ajuste a la valoración como consecuencia del riesgo asociado a la exposición crediticia que se asume con cada contrapartida. Por otro lado, el Debit Valuation Adjustment (DVA) es un ajuste como consecuencia del riesgo propio del Fondo que asumen sus contrapartidas.

Como norma general, el cálculo de CVA es el producto de la exposición esperada positiva por la probabilidad de incumplimiento, multiplicando el resultado por la severidad, es decir, por la pérdida estimada en caso de incumplimiento de la contraparte. Análogamente, el DVA se calcula como el producto de la exposición esperada negativa por las probabilidades de incumplimiento y multiplicando el resultado por la severidad de los activos del Fondo. Ambos cálculos están realizados sobre todo el periodo de la exposición potencial.

Dado que el riesgo de crédito propio (DVA) se está incorporando en el nocional del swap, no ha sido preciso ningún ajuste adicional por dicho concepto.

En relación con el CVA, dicho riesgo de contraparte se ve atenuado por la exigencia de constitución de depósitos de garantía u otro tipo de colateral en el supuesto de que se incumplan niveles mínimos de rating de las contrapartes, con lo que el impacto de considerar dicho aspecto no ha sido significativo.

iv. Registro de resultados

Como norma general, las variaciones en el valor razonable de los activos y pasivos financieros se registran con contrapartida en la cuenta de pérdidas y ganancias; diferenciando entre las que tienen su origen en el devengo de intereses y conceptos asimilados (que se registran en los capítulos “Intereses y rendimientos asimilados” o “Intereses y cargas asimiladas”, según proceda); y las que correspondan a otras causas, que se registran, por su importe neto, en el capítulo “Resultado de Operaciones Financieras” de dicha cuenta de pérdidas y ganancias.

El reconocimiento en la cuenta de pérdidas y ganancias del devengo de intereses se interrumpe para todos los instrumentos de deuda calificados individualmente como dudosos.

v. Valor razonable de los activos y pasivos financieros

Dada la naturaleza y composición de los activos y pasivos financieros del Fondo, excluidos los derivados financieros cuya descripción se detalla en el apartado iii. de esta Nota, los vencimientos residuales de aquellos activos y pasivos financieros remunerados, en su caso, a tipo fijo, así como la desviación porcentual existente con respecto a los tipos de interés actuales de mercado, el valor razonable de los activos y de los pasivos financieros del Fondo al 31 de diciembre de 2021 y 2020 no difiere significativamente de sus correspondientes valores en libros a dichas fechas.

c) Deterioro del valor de los activos financieros*i. Definición*

Un activo financiero se considera deteriorado (y, consecuentemente, se corrige su valor en libros para reflejar el efecto de su deterioro) cuando existe una evidencia objetiva de que se ha producido un evento, o el efecto combinado de varios de ellos, que dan lugar a un impacto negativo en los flujos de efectivo futuros que se estimaron en el momento de formalizarse la transacción.

En la estimación de los flujos de efectivo futuros de instrumentos que cuenten con garantías reales, siempre que éstas se hayan considerado en la cesión del instrumento o figuren en la información facilitada a los titulares de los pasivos emitidos por el Fondo, se tendrán en cuenta los flujos que se obtendrían de su realización menos el importe de los costes necesarios para su obtención y posterior venta, con independencia de la probabilidad de la ejecución de la garantía.

Como criterio general, la corrección del valor en libros de los instrumentos financieros, por causa de su deterioro, se efectúa con cargo a la cuenta de pérdidas y ganancias del periodo en el que tal deterioro se manifiesta, utilizando una contrapartida compensadora para corregir el valor de los activos. Las recuperaciones de las pérdidas por deterioro previamente registradas, en caso de producirse, se reconocen en la cuenta de pérdidas y ganancias del periodo en el que el deterioro deja de existir o se reduce y tendrán como límite el valor en libros del instrumento financiero que estaría reconocido en la fecha de reversión si no se hubiese registrado el deterioro del valor.

Cuando se considera remota la recuperación de cualquier importe registrado, éste se da de baja del balance, sin perjuicio de las actuaciones que pueda llevar a cabo el Fondo para intentar conseguir su cobro hasta tanto no se hayan extinguido definitivamente sus derechos; sea por prescripción, condonación u otras causas.

De acuerdo con lo previsto en la Circular 2/2016, de 20 de abril, en el cálculo de las pérdidas por deterioro de un grupo de activos financieros se prevé la posibilidad de utilizar modelos basados en métodos estadísticos. En este sentido, la Sociedad Gestora del Fondo considera que la metodología más representativa para la estimación del deterioro de los activos financieros del Fondo teniendo en cuenta las características de dichos activos es la basada en la estimación de los porcentajes de deterioro, de acuerdo con la antigüedad de la deuda vencida e impagada y con el calendario previsto en la Norma 13ª de la Circular 2/2016, de 20 de abril de la Comisión Nacional del Mercado de Valores.

ii. Instrumentos de deuda valorados a su coste amortizado

El importe de las pérdidas por deterioro experimentadas por estos instrumentos coincide con la diferencia entre sus respectivos valores en libros y los valores actuales de sus flujos de efectivo futuros previstos, y se presentan minorando los saldos de los activos que corrigen.

El proceso de evaluación de las posibles pérdidas por deterioro de estos activos se lleva a cabo individualmente para todos los instrumentos de deuda.

d) Periodificaciones (activo y pasivo)

En el caso del activo, corresponden, en su caso, a las comisiones pagadas por anticipado, en concepto de gestión del Fondo y de administración de los activos o de los bonos emitidos que estén pendientes de devengo.

En el caso del pasivo, corresponden, en su caso, a las comisiones de gestión del Fondo y de administración de los activos titulizados o de los bonos emitidos, así como la remuneración variable correspondiente a la Entidad Cedente, devengadas en el periodo al que se refiere el balance y que se encuentran pendientes de pago a dicha fecha.

Asimismo, estos epígrafes del balance incluirán, en su caso, gastos e ingresos de diversa naturaleza devengados en el periodo y pendientes de pago o cobro, respectivamente.

e) Reconocimiento de ingresos y gastos

Seguidamente se resumen los criterios más significativos utilizados por el Fondo, para el reconocimiento de sus ingresos y gastos:

i. Ingresos y gastos por intereses

Con carácter general, los ingresos y gastos por intereses se reconocen contablemente en los capítulos "Intereses y rendimientos asimilados" e "Intereses y cargas asimilados" de la cuenta de pérdidas y ganancias, respectivamente, en función de su periodo de devengo, por aplicación del método del tipo de interés efectivo, a excepción de los intereses correspondientes a inversiones dudosas, morosas o en litigio, que se registran en el momento efectivo del cobro.

ii. Ingresos y gastos no financieros

Se reconocen contablemente de acuerdo con el criterio de devengo.

iii. Comisiones, honorarios y conceptos asimilados

Estos ingresos y gastos se reconocen en la cuenta de pérdidas y ganancias con criterios distintos, según sea su naturaleza. Los más significativos son:

- Las comisiones variables vinculadas al servicio de intermediación financiera por parte de la Entidad Cedente se describen en el apartado f. de esta Nota.
- Los que tienen su origen en transacciones o servicios, tales como los prestados por la Sociedad Gestora, que se prolongan en el tiempo, se diferencian durante la vida de tales transacciones o servicios.
- Los que surgen en la prestación de un servicio que se ejecuta en un acto singular, se reconocen cuando se realiza el acto singular que los origina.
- Los vinculados a activos y pasivos financieros valorados a su valor razonable con cambios en pérdidas y ganancias, se reconocen en el momento de su cobro.

f) Remuneración variable

La remuneración variable como consecuencia de la intermediación financiera se determina como la diferencia positiva, si la hubiese, entre los ingresos y los gastos, incluidas las pérdidas de ejercicios anteriores, si las hubiese, devengados por el Fondo de acuerdo al cierre de su contabilidad, que incluyen, entre otros, las pérdidas por deterioro y sus reversiones y cualquier otro rendimiento o retribución devengado en el periodo, distinto de esta remuneración variable a percibir por la Entidad Cedente, u otro beneficiario, de acuerdo con la documentación constitutiva del Fondo. Se exceptúan de dicha diferencia la propia remuneración variable y el gasto por impuesto sobre beneficios, en su caso.

Cuando la diferencia obtenida entre los ingresos y gastos devengados sea positiva, se utilizará en primer lugar, para detraer, en su caso, las pérdidas de periodos anteriores que hubieran sido repercutidas a los pasivos del Fondo. Si tras la detracción, continúan existiendo pasivos corregidos por imputación de pérdidas, no se procederá a registrar remuneración variable alguna. En consecuencia, sólo se producirá el devengo y registro de la remuneración variable cuando no existan pasivos corregidos por imputación de pérdidas.

g) Repercusión de pérdidas

Cuando la diferencia obtenida entre los ingresos y gastos devengados, conforme al apartado f) anterior, sea negativa, se repercute a los pasivos emitidos por el Fondo, a través de la cuenta correctora de pasivo "Correcciones de valor por repercusión de pérdidas" del pasivo del balance, registrándose un ingreso en el epígrafe "Repercusión de pérdidas (ganancias)" de la cuenta de pérdidas y ganancias (véase Nota 1). Dicha repercusión se realiza comenzando por la cuenta de periodificación de la comisión variable, devengada y no liquidada en periodos anteriores, y continuando por el pasivo más subordinado, teniendo en cuenta el orden inverso de prelación de pagos establecido contractualmente para cada fecha de pago.

h) Impuesto sobre Beneficios

El Fondo tributa en el régimen general del Impuesto sobre Sociedades de acuerdo con lo dispuesto por la Ley 27/2014, de 27 de noviembre, que establece el tipo de gravamen general del Impuesto sobre Sociedades en el 25%.

El gasto o ingreso por impuesto sobre beneficios comprende la parte relativa al gasto o ingreso por el impuesto corriente y la parte correspondiente al gasto o ingreso por el impuesto diferido, en su caso.

Dado que en el ejercicio 2021 y 2020 se han equilibrado los ingresos y los gastos del Fondo, no procede liquidar cuota alguna por el Impuesto sobre Beneficios (véase Nota 11).

El gasto o ingreso por impuesto diferido, en caso de que exista, se corresponde con el reconocimiento y la cancelación de los activos y pasivos por impuesto diferido, que surgen de las diferencias temporarias originadas por la diferente valoración, contable y fiscal, de los activos y pasivos del Fondo. Las diferencias temporarias imponibles dan lugar a pasivos por impuesto diferido, mientras que las diferencias temporarias deducibles y los créditos por deducciones y ventajas fiscales que queden pendientes de aplicar fiscalmente dan lugar a activos por impuesto diferido. Los activos y pasivos por impuestos diferidos, originados por operaciones con cargos o abonos directos en el capítulo "Ajustes repercutidos en el balance de ingresos y gastos reconocidos" del pasivo del balance, se contabilizan, en su caso, también con contrapartida en dicho capítulo.

La cuantificación y valoración de dichos activos y pasivos se realizará considerando los tipos de gravamen esperados en el momento de su reversión, según la normativa que esté vigente o aprobada y pendiente de publicación en la fecha de cierre del ejercicio, y de acuerdo con la forma en que racionalmente se prevea recuperar o pagar el activo o el pasivo.

Conforme a la normativa reguladora (artículo 15 de la Ley 5/2015, de 27 de abril) el valor patrimonial del Fondo ha de ser nulo, por lo que los Administradores de la Sociedad Gestora estiman que la liquidación de cualquier diferencia de naturaleza temporaria, tanto activa como pasiva, es remota, con lo que, en función de lo previsto en la normativa contable vigente, no se registran activos ni pasivos diferidos.

i) Transacciones en moneda extranjera

La moneda funcional del Fondo es el Euro. Al 31 de diciembre de 2021 y 2020, el Fondo no tenía elementos de activo y de pasivo expresados en moneda extranjera.

j) Baja del balance de los activos y pasivos financieros

Los activos financieros solo se dan de baja del balance cuando se han extinguido los flujos de efectivo que generan o cuando se han transferido sustancialmente a terceros los riesgos y beneficios que llevan implícitos. Similarmente, los pasivos financieros solo se dan de baja de dicho balance cuando se han extinguido las obligaciones que generan o cuando se adquieren (bien con la intención de cancelarlos, bien con la intención de recolocarlos de nuevo).

k) Compensación de saldos

Se compensan entre sí –y, consecuentemente, se presentan en el balance por su importe neto– los saldos deudores y acreedores con origen en transacciones que, contractualmente o por imperativo de una norma legal, contemplan la posibilidad de compensación; teniendo la intención de liquidarlos por su importe neto o de realizar el activo y proceder al pago del pasivo de forma simultánea y en los que una de las partes contratantes sea una entidad financiera.

l) Estados de flujos de efectivo

En los estados de flujos de efectivo se utilizan las siguientes expresiones:

- Flujos de efectivo: entradas y salidas de dinero en efectivo y de sus equivalentes; entendiéndose por éstos las inversiones a corto plazo de gran liquidez y bajo riesgo de alteraciones en su valor.
- Actividades de explotación: son aquellas que constituyen la principal fuente de los ingresos ordinarios del Fondo, así como otras actividades que no pueden ser calificadas como de inversión o de financiación.
- Actividades de inversión y financiación: las de adquisición, enajenación o disposición por otros medios de activos a largo plazo y otras inversiones no incluidas en el efectivo y sus equivalentes, así como aquellas actividades que producen cambios en el tamaño y composición de los activos y pasivos que no forman parte de las actividades de explotación.

A efectos de la elaboración de los estados de flujos de efectivo, se han considerado como “efectivo o equivalentes de efectivo” aquellas inversiones a corto plazo de gran liquidez y con bajo riesgo a cambios en su valor. De esta manera, el Fondo considera efectivo o equivalentes de efectivo al saldo mantenido en cuentas corrientes, que se encuentra registrado en el epígrafe “Efectivo y otros activos líquidos equivalentes – Tesorería” del activo de los balances.

m) Estados de ingresos y gastos reconocidos

Estos estados recogen los ingresos y gastos generados por el Fondo que, de acuerdo con lo dispuesto en la normativa vigente, han sido registrados directamente en el capítulo “Ajustes repercutidos en balance de ingresos y gastos reconocidos” del pasivo del balance.

Por tanto, en este estado se presentan, en su caso:

- a) Los ingresos y gastos que, según lo requerido por las normas de valoración, deban imputarse directamente al pasivo del balance.
- b) Las transferencias realizadas, en su caso, a la cuenta de pérdidas y ganancias, según lo dispuesto en las normas de valoración adoptadas.
- c) El efecto impositivo correspondiente, en su caso, a los apartados a) y b) anteriores.
- d) El importe neto repercutido en el periodo a las cuentas correspondientes de pasivo, de forma que el total de ingresos y gastos reconocidos sea nulo.

n) Clasificación de activos y pasivos – Corriente y no corriente

Son activos y pasivos corrientes aquellos elementos cuyo vencimiento total o parcial, o realización se estima que se produzca en el plazo máximo de un año desde la fecha de cierre de balance, clasificándose en caso contrario como no corriente.

4. Activos titulizados

Los Activos Titulizados que la Sociedad Gestora, en nombre y representación del Fondo, adquirió en virtud de la escritura de fecha 20 de septiembre de 2019 integran derechos de crédito procedentes de préstamos al consumo concedidos a personas físicas residentes.

La cesión es plena e incondicional y se realiza por la totalidad del plazo remanente hasta el total vencimiento de los activos titulizados.

El movimiento del saldo de activos titulizados, incluyendo activos dudosos y no dudosos, se muestra a continuación:

	Miles de Euros		
	Activos titulizados		
	Activo No Corriente	Activo Corriente	Total
Saldos a 1 de enero de 2020	630.114	250.593	880.707
Amortizaciones (**)	-	(297.669)	(297.669)
Traspaso a activo corriente	(243.498)	243.498	-
Saldos al 31 de diciembre de 2020(*)	386.616	196.422	583.038
Amortizaciones (**)	-	(217.774)	(217.774)
Traspaso a activo corriente	(177.188)	177.188	-
Saldos al 31 de diciembre de 2021 (*)	209.428	155.836	365.264

(*) Incluye 714 y 470 miles de euros en concepto de intereses devengados por activos dudosos al 31 de diciembre de 2021 y 2020, respectivamente.

(**) Incluye (244) y (470) miles de euros en concepto de variación de intereses devengados por activos dudosos de los ejercicios 2021 y 2020, respectivamente.

Al 31 de diciembre de 2021 existían activos titulizados clasificados como "Activos dudosos" por importe de 31.596 miles de euros (19.970 miles de euros al 31 de diciembre de 2020).

Durante el ejercicio 2021 la tasa de amortización anticipada de los activos titulizados ha sido del 11,88% (11,56% durante el ejercicio 2020).

El tipo de interés nominal anual medio ponderado de la cartera de activos titulizados durante el ejercicio 2021 es del 7,06% (7,20% durante el ejercicio 2020), siendo el tipo nominal máximo 15,00% y el mínimo 0,00%. El importe devengado en el ejercicio 2021 por este concepto ha ascendido a 32.110 miles de euros (52.359 miles de euros en el ejercicio 2020), que figuran registrados en el epígrafe "Intereses y rendimientos asimilados – activos titulizados" de la cuenta de pérdidas y ganancias, de los cuáles 148 miles de euros corresponden a intereses cobrados de activos titulizados que estaban clasificados como dudosos (62 miles de euros en el ejercicio 2020).

El desglose por vencimientos de los activos titulizados, en función del vencimiento final de las operaciones, al 31 de diciembre de 2021, sin considerar, en su caso, las correcciones de valor por deterioro de activos, los intereses vencidos e impagados y los intereses devengados (incluidos los de activos dudosos que ascienden a 714 miles de euros al 31 de diciembre de 2021), se muestra a continuación:

	Miles de Euros							Total
	Hasta 1 año	Entre 1 y 2 años	Entre 2 y 3 años	Entre 3 y 4 años	Entre 4 y 5 años	Entre 5 y 10 años	Más de 10 años	
Activos titulizados	29.491	81.607	71.953	72.820	92.176	16.503	-	364.550

Por otro lado, el desglose por vencimientos de los activos titulizados, al 31 de diciembre de 2021, teniendo en cuenta el calendario de amortización de las operaciones, sin considerar, en su caso, el principal impagado, las correcciones de valor por deterioro de activos, los intereses vencidos e impagados y los intereses devengados, se muestra a continuación:

	Miles de Euros							Total
	Hasta 1 año	Entre 1 y 2 años	Entre 2 y 3 años	Entre 3 y 4 años	Entre 4 y 5 años	Entre 5 y 10 años	Más de 10 años	
Activos titulizados	130.464	95.014	57.372	36.229	17.452	3.361	-	339.892

De acuerdo con lo establecido en la escritura de constitución del Fondo, la Sociedad Gestora podrá liquidar de forma anticipada el Fondo en el caso de que el importe del saldo de los activos titulizados pendientes de amortización sea inferior a 100.000 miles de euros, equivalente al 10% del activo inicial del Fondo. De acuerdo con la estimación de amortizaciones previstas indicadas anteriormente, los Administradores de la Sociedad Gestora estiman que no se procederá a la liquidación anticipada del Fondo en el ejercicio 2022.

Activos Impagados

La composición del saldo de los activos titulizados considerados como impagados, incluyendo aquellos préstamos dudosos que, habiéndose recuperado parte de lo impagado, aún tienen cuotas impagadas, al 31 de diciembre de 2021 y 2020, se muestra a continuación:

	Miles de Euros	
	2021	2020
Cuotas de principal vencidas y no cobradas de activos titulizados:		
Con antigüedad de hasta tres meses (*)	1.373	2.021
Con antigüedad superior a tres meses (**)	23.285	4.578
	24.658	6.599
Intereses vencidos y no cobrados:		
Con antigüedad de hasta tres meses (****)	229	429
Con antigüedad superior a tres meses (***)	714	470
	943	899
	25.601	7.498

(*) Se incluyen dentro del epígrafe "Activos titulizados" del activo corriente del balance.

(**) Se incluyen dentro del epígrafe "Activos financieros a corto plazo – Activos titulizados - Activos dudosos – principal" del activo corriente del balance.

(***) Se incluyen dentro del epígrafe "Activos financieros a corto plazo – Activos titulizados – Activos dudosos – intereses" del activo del balance. Adicionalmente, se encuentran 1.296 y 809 miles de euros en concepto de intereses vencidos y no cobrados devengados a partir del cuarto mes desde la fecha del primer impago de su entrada en dudosos que se registran en cuentas fuera de balance, al 31 de diciembre de 2021 y 2020, respectivamente.

(****) Se incluyen dentro del epígrafe "Activos financieros a corto plazo – Activos titulizados – Intereses vencidos e impagados" del activo del balance.

De estos impagos, durante el ejercicio 2021 se habían dejado de cobrar 21.701 miles de euros de principal (15.942 miles de euros durante el ejercicio 2020) y 2.822 miles de euros de intereses (4.259 miles de euros durante el ejercicio 2020). Con posterioridad al cierre del ejercicio y hasta la fecha de formulación de estas cuentas anuales, se han recuperado impagos por importe de 1.455 miles de euros (2.013 miles de euros en el ejercicio 2020), no habiéndose producido renegociaciones de las condiciones contractuales de estos préstamos.

A la fecha de formulación de estas cuentas anuales, la tasa de morosidad (entendida como el Saldo vivo de principal de activos titulizados en mora de más de 3 meses sobre el saldo vivo de principal del total de activos titulizados) asciende a un 9,25%. Asimismo, desde 31 de diciembre de 2021 hasta la fecha de formulación de estas cuentas anuales, no se han producido renegociaciones de los activos titulizados que a nivel global puedan tener un impacto significativo en las cuentas anuales del ejercicio 2021.

Adicionalmente, hay activos clasificados como dudosos al 31 de diciembre de 2021 por efecto arrastre de cuotas no vencidas por importe de 7.597 miles de euros (14.922 miles de euros al 31 de diciembre de 2020), que figuran registrados en el epígrafe "Activos financieros a largo plazo – Activos titulizados – Activos dudosos – principal" del activo no corriente del balance.

A continuación, se muestra el movimiento que se ha producido, durante los ejercicios 2021 y 2020, en el saldo de Activos dudosos:

	Miles de Euros	
	2021	2020
Saldo al inicio del ejercicio	19.970	-
Entradas a activos dudosos durante el ejercicio	16.595	25.379
Reclasificación a fallidos (dados de baja del balance)	-	-
Recuperación en efectivo	(1.674)	(954)
Regularización de cuotas no vencidas por efecto arrastre	(3.295)	(4.455)
Recuperación mediante adjudicación	-	-
Saldo al cierre del ejercicio	31.596	19.970

A continuación, se muestra el movimiento que se ha producido, durante los ejercicios 2021 y 2020, en el saldo de las correcciones de valor por deterioro de los activos titulizados, procedente en su totalidad de la aplicación del calendario de morosidad:

	Miles de Euros	
	2021	2020
Saldos al inicio del ejercicio	(12.591)	-
Dotaciones con cargo a los resultados del ejercicio	(16.424)	(13.643)
Recuperaciones con abono a los resultados del ejercicio	2.060	1.052
Saldos al cierre del ejercicio	(26.955)	(12.591)

Al 31 de diciembre de 2021 y 2020, las correcciones de valor por deterioro de los activos titulizados por aplicación del calendario de morosidad han sido de 26.955 y de 12.591 miles de euros, respectivamente.

Al 31 de diciembre de 2021 y 2020 no existían activos titulizados fallidos.

5. Deudores y otras cuentas a cobrar

La composición del saldo de este epígrafe del activo del balance, al 31 de diciembre de 2021 y 2020, es la siguiente:

	Miles de Euros	
	2021	2020
Principal e intereses pendientes de liquidar (*)	12.765	18.404
	12.765	18.404

(*) Importe de naturaleza transitoria liquidado en los primeros días de enero.

6. Efectivo y otros activos líquidos equivalentes – Tesorería

Su saldo corresponde a una cuenta financiera abierta a nombre del Fondo en Société Générale, y a los intereses devengados y no cobrados (pagados) por la misma, por un importe total de 7.146 miles de euros al 31 de diciembre de 2021 (11.036 miles de euros al 31 de diciembre de 2020), incluyéndose el Fondo de Reserva constituido por el Fondo.

La Sociedad Gestora, en representación y por cuenta del Fondo, Banco Sabadell y SGSE celebraron, en la fecha de constitución del Fondo, un Contrato de Apertura de Cuenta a Tipo de Interés Garantizado (Cuenta de Tesorería) en virtud del cual la Entidad Cedente (SGSE) abonará una rentabilidad variable determinada a las cantidades depositadas por el Fondo a través de su Sociedad Gestora en una cuenta financiera. Dicho tipo de interés variable será el tipo de interés de facilidad de depósitos establecido cada seis semanas por el Banco Central Europeo como parte de sus medidas de política monetaria. En la fecha de constitución, el tipo de interés de facilidad de depósitos fue el 0,50%. En concreto, el Contrato de Apertura de Cuenta a Tipo de Interés Garantizado (Cuenta de Tesorería) determinará que en una cuenta financiera en euros (la "Cuenta de Tesorería"), abierta en SGSE, a nombre del Fondo por la Sociedad Gestora, serán depositadas todas las cantidades que reciba el Fondo.

SGSE aplicará el tipo de interés nominal variable mencionado anteriormente sobre los saldos diarios positivos que resulten de la Cuenta de Tesorería. Los intereses se liquidarán mensualmente al final de cada mes natural y se calcularán tomando como base: i) los días efectivos existentes en cada período de devengo de intereses, y ii) un año compuesto por trescientos sesenta y cinco (365) días. Excepcionalmente, el primer período de devengo de intereses comprendió los días transcurridos entre la fecha de constitución del Fondo y el 30 de septiembre de 2019, ambos inclusive, y fue liquidada el 1 de octubre de 2019.

Este contrato queda sujeto a determinadas actuaciones en el supuesto de que la calificación de Société Générale o de la entidad sustituta en la que estuviera abierta la Cuenta de Tesorería, experimentara en cualquier momento de la vida de la Emisión de los Bonos un descenso en su calificación, situándose por debajo de BBB (high) según la calificación mínima de DBRS o por debajo de Baa3 según la calificación de depósitos a largo plazo de Moody's

Al 31 de diciembre de 2021, la calificación crediticia de dicha entidad cumplía lo indicado anteriormente.

La rentabilidad media de esta cuenta, durante el ejercicio 2021, ha sido del menos 0,50% anual (menos 0,50% anual durante el ejercicio 2020). El importe devengado por este concepto, durante el ejercicio 2021 corresponde a un gasto de 220 miles de euros (312 miles de euros de gasto durante el ejercicio 2020), que se incluyen en el saldo del epígrafe "Intereses y cargas asimilados – Otros pasivos financieros" de la cuenta de pérdidas y ganancias.

La Sociedad Gestora constituyó en la Fecha de Desembolso un Fondo de Reserva Inicial utilizando parte del pago de los Bonos de la Serie F (véase Nota 7) y, posteriormente, en cada Fecha de Pago mantendrá su dotación en el importe del Fondo de Reserva Requerido, de acuerdo con el Orden de Prelación de Pagos del Fondo.

Las características del Fondo de Reserva serán las siguientes:

- Importe

1. El Fondo de Reserva se constituirá en la Fecha de Desembolso por un importe de cinco millones (5.000.000,00) de euros (el "Fondo de Reserva Inicial").
2. En cada Fecha de Pago, el Fondo de Reserva se dotará en el importe del Fondo de Reserva Requerido que se establece a continuación con cargo a los Fondos Disponibles de acuerdo con el Orden de Prelación de Pagos.

El importe del Fondo de Reserva requerido en cada Fecha de Pago (el "Fondo de Reserva Requerido") será la menor de las siguientes cantidades:

- (i) Cinco millones (5.000.000,00) de euros.
- (ii) La cantidad mayor entre:
 - a) El 0,55% del Saldo de Principal de los Bonos de las Series A y B.
 - b) Un millón doscientos cincuenta mil (1.250.000,00) miles de euros.

Sin perjuicio de lo anterior, el importe del Fondo de Reserva Requerido será igual a cero una vez que las Series A y B sean totalmente amortizadas.

- Rentabilidad

El importe de dicho Fondo de Reserva permanecerá depositado en la Cuenta de Tesorería y los términos del Contrato Cuenta de Tesorería serán aplicados a dicho importe.

- Destino

El Fondo de Reserva se aplicará en cada Fecha de Pago al cumplimiento de obligaciones de pago del Fondo de acuerdo con el Orden de Prelación de Pagos y en la liquidación del Fondo de acuerdo con el Orden de Prelación de Pagos de Liquidación.

El movimiento del Fondo de Reserva dotado y requerido en cada una de las fechas de pago durante el ejercicio 2021, así como el saldo de la cuenta de tesorería resultante en cada una de esas fechas, se muestran a continuación:

	Miles de Euros		
	Fondo de Reserva requerido	Fondo de Reserva dotado	Saldo depositado en Tesorería en cada fecha de pago (*)
Saldos al 31 de diciembre de 2020	2.955	2.955	11.036
Fondo de Reserva y saldo de tesorería al 24.03.21	2.622	2.622	2.622
Fondo de Reserva y saldo de tesorería al 24.06.21	2.303	2.303	2.303
Fondo de Reserva y saldo de tesorería al 24.09.21	2.021	2.021	2.021
Fondo de Reserva y saldo de tesorería al 24.12.21	1.765	1.765	1.765
Saldos al 31 de diciembre de 2021	1.765	1.765	7.146

(*) Incluye los intereses devengados y no cobrados (pagados) por la misma.

El movimiento del Fondo de Reserva dotado y requerido en cada una de las fechas de pago durante el ejercicio 2020, así como el saldo de la cuenta de tesorería resultante en cada una de esas fechas, se muestran a continuación:

	Miles de Euros		
	Fondo de Reserva requerido	Fondo de Reserva dotado	Saldo depositado en Tesorería en cada fecha de pago (*)
Saldos al 31 de diciembre de 2019	5.000	5.000	18.506
Fondo de Reserva y saldo de tesorería al 24.03.20	5.000	5.000	5.000
Fondo de Reserva y saldo de tesorería al 24.06.20	3.713	3.713	3.713
Fondo de Reserva y saldo de tesorería al 24.09.20	3.324	3.324	3.324
Fondo de Reserva y saldo de tesorería al 24.12.20	2.955	2.955	2.955
Saldos al 31 de diciembre de 2020	2.955	2.955	11.036

(*) Incluye los intereses devengados y no cobrados (pagados) por la misma.

7. Obligaciones y otros valores negociables

La Sociedad Gestora, en nombre y representación del Fondo, y con cargo al mismo, procedió en la fecha de constitución del Fondo a la emisión de Bonos por un valor nominal de 1.087.000 miles de euros integrados por 10.870 Bonos de 100.000 euros de valor nominal unitario, representados mediante anotaciones en cuenta y denominada en euros, que tiene las siguientes características:

Concepto	Serie A	Serie B	Serie C	Serie D	Serie E	Serie F	Serie Z
Importe nominal de la Emisión (miles de euros)	875.000	35.000	35.000	25.000	30.000	9.000	78.000
Importe nominal unitario (miles de euros)	100	100	100	100	100	100	100
Número de Bonos	8.750	350	350	250	300	90	780
Tipo de interés nominal	Euribor 3m + 0,41%	Euribor 3m + 1,40%	Euribor 3m + 2,45%	Euribor 3m + 3,85%	Euribor 3m + 5,75%	Euribor 3m + 5,98%	Euribor 3m + 6,50%
Periodicidad de pago	Trimestral	Trimestral	Trimestral	Trimestral	Trimestral	Trimestral	Trimestral
Fechas de pago de intereses y amortización	24 de marzo, 24 de junio, 24 de septiembre y 24 de diciembre de cada año o, en su caso, el siguiente Día Hábil.						
Calificaciones							
Iniciales: DBRS / Moody's	AA (low)(sf) / Aa3 (sf)	A (sf) / Baa3 (sf)	BBB (sf) / Ba2 (sf)	B (high)(sf) / B1 (sf)	- / -	- / -	- / -
Al 31 de diciembre de 2021: DBRS / Moody's	AA (low)(sf) / Aa3 (sf)	A (sf) / Baa3 (sf)	BBB (sf) / Ba2 (sf)	B (high)(sf) / B1 (sf)	- / -	- / -	- / -
Actuales (*): DBRS / Moody's	AA (low)(sf) / Aa3 (sf)	A (sf) / Baa3 (sf)	BBB (sf) / Ba2 (sf)	B (high)(sf) / B1 (sf)	- / -	- / -	- / -

(*) A la fecha de formulación de estas cuentas anuales.

El movimiento de los Bonos durante los ejercicios 2021 y 2020 ha sido el siguiente:

	Miles de Euros							
	Serie A		Serie B		Serie C		Serie D	
	Pasivo no Corriente	Pasivo Corriente	Pasivo no corriente	Pasivo Corriente	Pasivo no Corriente	Pasivo Corriente	Pasivo no Corriente	Pasivo Corriente
Saldos a 1 de enero de 2020	568.408	227519	22.735	9101	22.735	9101	16.207	6501
Amortización 24.03.2020	-	(79.539)	-	(3.181)	-	(3.182)	-	(2.273)
Amortización 24.06.2020	-	(70.100)	-	(2.804)	-	(2.804)	-	(2.003)
Amortización 24.09.2020	-	(67.984)	-	(2.719)	-	(2.719)	-	(1.942)
Amortización 26.12.2020	-	(64.521)	-	(2.581)	-	(2.581)	-	(1.844)
Costes	1.170	-	47	-	47	-	47	-
Trasposos	(227.554)	227.554	(9.101)	9.101	(9.102)	9.102	(6.502)	6.502
Saldos a 31 de diciembre de 2020	342.024	172.929	13.681	6.917	13.680	6.917	9.752	4.941
Amortización 24.03.2021	-	(58.227)	-	(2.329)	-	(2.329)	-	(1.664)
Amortización 24.06.2021	-	(55.806)	-	(2.232)	-	(2.232)	-	(1.594)
Amortización 24.09.2021	-	(49.293)	-	(1.972)	-	(1.972)	-	(1.408)
Amortización 24.12.2021	-	(44.764)	-	(1.791)	-	(1.791)	-	(1.279)
Costes	817	-	33	-	33	-	33	-
Trasposos	(155.447)	155.447	(6.219)	6.219	(6.218)	6.218	(4.441)	4.441
Saldos a 31 de diciembre de 2021	187.394	120.286	7.495	4.812	7.495	4.811	5.344	3.437

	Miles de Euros							
	Serie E		Serie F		Serie Z		Total	
	Pasivo no Corriente	Pasivo Corriente	Pasivo no corriente	Pasivo Corriente	Pasivo no Corriente	Pasivo Corriente	Pasivo no Corriente	Pasivo Corriente
Saldos a 1 de enero de 2020	19.471	7800	3.152	1732	20.137	51067	672.845	312821
Amortización 24.03.2020	-	(2.727)	-	(886)	-	(13.807)	-	(105.595)
Amortización 24.06.2020	-	(2.403)	-	(401)	-	(8.878)	-	(89.393)
Amortización 24.09.2020	-	(2.331)	-	(389)	-	(5.912)	-	(83.996)
Amortización 26.12.2020	-	(2.212)	-	(369)	-	(3.534)	-	(77.642)
Costes	47	-	48	-	48	-	1.454	-
Traspasos	(7.802)	7.802	(1.302)	1.302	(7.995)	7.995	(269.358)	269.358
Saldos a 31 de diciembre de 2020	11.716	5.929	1.898	989	12.190	26.931	404.941	225.553
Amortización 24.03.2021	-	(1.996)	-	(333)	-	(5.427)	-	(72.305)
Amortización 24.06.2021	-	(1.914)	-	(319)	-	(3.946)	-	(68.043)
Amortización 24.09.2021	-	(1.690)	-	(282)	-	(3.444)	-	(60.061)
Amortización 24.12.2021	-	(1.535)	-	(256)	-	(3.629)	-	(55.045)
Costes	33	-	33	-	33	-	1.015	-
Traspasos	(5.330)	5.330	(716)	716	(4.171)	4.171	(182.542)	182.542
Saldos a 31 de diciembre de 2021	6.419	4.124	1.215	515	8.052	14.656	223.414	152.641

(*) Los costes incurridos en la emisión de bonos se van imputando al pasivo del balance a lo largo de la vida del fondo. Durante el ejercicio 2021 se han imputado costes por 1.062 miles de euros (1.442 miles de euros en el ejercicio 2020), registrados en el epígrafe "Intereses y cargas asimilados- Otros pasivos financieros" de la cuenta de pérdidas y ganancias (véase Nota 3.b.ii).

El vencimiento de los bonos de todas las series se producirá en la fecha de vencimiento legal del Fondo, sin perjuicio de que se puedan amortizar previamente de acuerdo a las condiciones establecidas en el folleto de constitución del Fondo y de acuerdo con la previsión estimada de cobro de los activos titulizados y las reglas de amortización descritas a continuación.

Las reglas de amortización de los Bonos de todas las clases y series se encuentran descritos en el folleto de emisión y se resumen a continuación:

Los Fondos Disponibles para Amortización se aplicarán en cada Fecha de Pago a la amortización de las Series A, B, C, D, E, F y Z de conformidad con las siguientes reglas ("Distribución de los Fondos Disponibles para Amortización"):

1. La amortización del principal de los Bonos de la Serie A se realizará mediante amortizaciones parciales en cada una de las Fechas de Pago, por el importe de los Fondos Disponibles de Principales aplicado en cada Fecha de Pago a la amortización de la Serie conforme a las reglas de Distribución de los Fondos Disponibles para Amortización que se recogen en el folleto de constitución del Fondo, que será distribuido a prorrata entre los Bonos de la propia Serie A mediante la reducción del nominal de cada Bono de la Serie A.

La primera amortización parcial de los Bonos de la Serie A tuvo lugar en la primera Fecha de Pago correspondiente al 24 de diciembre de 2019

Sin perjuicio de la amortización parcial o total a consecuencia de las amortizaciones parciales previstas en el párrafo anterior, la amortización final de los Bonos de la Serie A será en la Fecha de Vencimiento Final (el 24 de marzo de 2031 o, si este día no fuera Día Hábil, el siguiente Día Hábil), sin perjuicio de su posible amortización total con anterioridad a esa fecha por las amortizaciones parciales previstas o porque la Sociedad Gestora, en representación y por cuenta del Fondo, y de conformidad con lo previsto en el folleto, proceda a la Liquidación Anticipada del Fondo y con ello a la Amortización Anticipada de la Emisión de Bonos con anterioridad a la Fecha de Vencimiento Final.

2. La amortización del principal de los Bonos de la Serie B se realizará mediante amortizaciones parciales en cada una de las Fechas de Pago, por el importe de los Fondos Disponibles de Principales aplicado en cada Fecha de Pago a la amortización de la Serie conforme a las reglas de Distribución de los Fondos Disponibles para Amortización que se recogen en el folleto de constitución del Fondo, que será distribuido a prorrata entre los Bonos de la propia Serie B mediante la reducción del nominal de cada Bono de la Serie B.

La primera amortización parcial de los Bonos de la Serie B tuvo lugar en la primera Fecha de Pago correspondiente al 24 de diciembre de 2019.

Sin perjuicio de la amortización parcial o total a consecuencia de las amortizaciones parciales previstas en el párrafo anterior, la amortización final de los Bonos de la Serie B será en la Fecha de Vencimiento Final (el 24 de marzo de 2031 o, si este día no fuera Día Hábil, el siguiente Día Hábil), sin perjuicio de su posible amortización total con anterioridad a esa fecha por las amortizaciones parciales previstas o porque la Sociedad Gestora, en representación y por cuenta del Fondo, y de conformidad con lo previsto en el folleto, proceda a la Liquidación Anticipada del Fondo y con ello a la Amortización Anticipada de la Emisión de Bonos con anterioridad a la Fecha de Vencimiento Final.

3. La amortización del principal de los Bonos de la Serie C se realizará mediante amortizaciones parciales en cada una de las Fechas de Pago, por el importe de los Fondos Disponibles de Principales aplicado en cada Fecha de Pago a la amortización de la Serie conforme a las reglas de Distribución de los Fondos Disponibles para Amortización que se recogen en el folleto de constitución del Fondo, que será distribuido a prorrata entre los Bonos de la propia Serie C mediante la reducción del nominal de cada Bono de la Serie C.

La primera amortización parcial de los Bonos de la Serie C tuvo lugar en la primera Fecha de Pago correspondiente al 24 de diciembre de 2019

Sin perjuicio de la amortización parcial o total a consecuencia de las amortizaciones parciales previstas en el párrafo anterior, la amortización final de los Bonos de la Serie C será en la Fecha de Vencimiento Final (el 24 de marzo de 2031 o, si este día no fuera Día Hábil, el siguiente Día Hábil), sin perjuicio de su posible amortización total con anterioridad a esa fecha por las amortizaciones parciales previstas o porque la Sociedad Gestora, en representación y por cuenta del Fondo, y de conformidad con lo previsto en el folleto, proceda a la Liquidación Anticipada del Fondo y con ello a la Amortización Anticipada de la Emisión de Bonos con anterioridad a la Fecha de Vencimiento Final.

4. La amortización del principal de los Bonos de la Serie D se realizará mediante amortizaciones parciales en cada una de las Fechas de Pago, por el importe de los Fondos Disponibles de Principales aplicado en cada Fecha de Pago a la amortización de la Serie conforme a las reglas de Distribución de los Fondos Disponibles para Amortización que se recogen en el folleto de constitución del Fondo, que será distribuido a prorrata entre los Bonos de la propia Serie D mediante la reducción del nominal de cada Bono de la Serie D.

La primera amortización parcial de los Bonos de la Serie D tuvo lugar en la primera Fecha de Pago correspondiente al 24 de diciembre de 2019

Sin perjuicio de la amortización parcial o total a consecuencia de las amortizaciones parciales previstas en el párrafo anterior, la amortización final de los Bonos de la Serie D será en la Fecha de Vencimiento Final (el 24 de marzo de 2031 o, si este día no fuera Día Hábil, el siguiente Día Hábil), sin perjuicio de su posible amortización total con anterioridad a esa fecha por las amortizaciones parciales previstas o porque la Sociedad Gestora, en representación y por cuenta del Fondo, y de conformidad con lo previsto en el folleto, proceda a la Liquidación Anticipada del Fondo y con ello a la Amortización Anticipada de la Emisión de Bonos con anterioridad a la Fecha de Vencimiento Final.

5. La amortización del principal de los Bonos de la Serie E se realizará mediante amortizaciones parciales en cada una de las Fechas de Pago, por el importe de los Fondos Disponibles de Principales aplicado en cada Fecha de Pago a la amortización de la Serie conforme a las reglas de Distribución de los Fondos Disponibles para Amortización que se recogen en el folleto de constitución del Fondo, que será distribuido a prorrata entre los Bonos de la propia Serie E mediante la reducción del nominal de cada Bono de la Serie E.

La primera amortización parcial de los Bonos de la Serie E tuvo lugar en la primera Fecha de Pago correspondiente al 24 de diciembre de 2019.

Sin perjuicio de la amortización parcial o total a consecuencia de las amortizaciones parciales previstas en el párrafo anterior, la amortización final de los Bonos de la Serie E será en la Fecha de Vencimiento Final (el 24 de marzo de 2031 o, si este día no fuera Día Hábil, el siguiente Día Hábil), sin perjuicio de su posible amortización total con anterioridad a esa fecha por las amortizaciones parciales previstas o porque la Sociedad Gestora, en representación y por cuenta del Fondo, y de conformidad con lo previsto en el folleto, proceda a la Liquidación Anticipada del Fondo y con ello a la Amortización Anticipada de la Emisión de Bonos con anterioridad a la Fecha de Vencimiento Final.

6. La amortización del principal de los Bonos de la Serie F se realizará mediante amortización parcial o total en cada una de las Fechas de Pago conforme a las siguientes reglas:
- i) Por la parte destinada a financiar los Gastos Esperados, en la primera Fecha de Pago correspondiente al 24 de diciembre de 2019, el importe de cuatro millones (4.000.000,00), y en el orden de aplicación previsto para este supuesto conforme a la aplicación de Fondos Disponibles del Orden de Prelación de Pagos, que será distribuido a prorrata entre los Bonos de la propia serie F mediante la reducción del nominal de cada Bono de la serie F.
 - ii) Por la parte destinada a financiar el Fondo de Reserva y siempre que el importe de cuatro millones (4.000.000,00) de euros esté totalmente amortizado.

Sin perjuicio de la amortización parcial o total a consecuencia de las amortizaciones parciales previstas en el párrafo anterior, la amortización final de los Bonos de la Serie F será en la Fecha de Vencimiento Final (el 24 de marzo de 2031 o, si este día no fuera Día Hábil, el siguiente Día Hábil), sin perjuicio de su posible amortización total con anterioridad a esa fecha por las amortizaciones parciales previstas o porque la Sociedad Gestora, en representación y por cuenta del Fondo, y de conformidad con lo previsto en el folleto, proceda a la Liquidación Anticipada del Fondo y con ello a la Amortización Anticipada de la Emisión de Bonos con anterioridad a la Fecha de Vencimiento Final.

7. La amortización del principal de los Bonos de la Serie Z se realizará mediante amortizaciones parciales en cada una de las Fechas de Pago conforme a las siguientes reglas:

Desde la primera Fecha de Pago correspondiente al 24 de diciembre de 2019 hasta la Fecha de Pago en que el valor nominal de cada uno de los Bonos de la serie Z alcance la cantidad de cien (100) euros, esto es, el Saldo de Principal Pendiente de los Bonos de la Serie Z alcance, de forma agregada, la cantidad de setenta y ocho mil (78.000,00) euros, el principal de los Bonos de la Serie Z se amortizará mediante amortizaciones parciales, en una cantidad igual a los Fondos Disponibles remanentes tras pagar al resto de partidas clasificadas desde el primero (1º) hasta el decimosexto (16º) lugar en el Orden de Prelación de Pagos, que será distribuido a prorrata entre los Bonos de la propia serie Z mediante la reducción del nominal de cada Bono de la Serie Z.

Posteriormente, el valor de cada Nota de Clase Z se mantendrá en cien (100) euros hasta la Fecha de Vencimiento Final (el 24 de marzo de 2032 o, si este día no fuera Día Hábil, el siguiente Día Hábil), sin perjuicio de su posible amortización total con anterioridad a esa fecha por las amortizaciones parciales previstas o porque la Sociedad Gestora, en representación y por cuenta del Fondo, y de conformidad con lo previsto en el folleto, proceda a la Liquidación Anticipada del Fondo y con ello a la Amortización Anticipada de la Emisión de Bonos con anterioridad a la Fecha de Vencimiento Final.

Adicionalmente, los tenedores de los Bonos de la Serie Z tendrán derecho a recibir del Fondo una remuneración subordinada variable (la "Remuneración Variable") que se determinará y se devengará desde la Fecha de Pago en la que el valor nominal de cada uno de los Bonos de la Serie Z alcance la cantidad de cien (100) euros, esto es, el Saldo de Principal Pendiente de los Bonos de la Serie Z alcance, de forma agregada, el importe de setenta y ocho mil (78.000) euros. Una vez que se haya alcanzado dicho valor nominal, la Serie Z dejará de amortizarse, por lo que los Fondos Disponibles remanentes se destinarán a pagar la Remuneración Variable.

De acuerdo a lo anterior, el desglose por vencimientos previstos de las series de Bonos, excluyendo los costes de emisión imputados, al 31 de diciembre de 2021 y 2020, se muestra a continuación:

Al 31 de diciembre de 2021

	Miles de Euros						
	Hasta 1 año	Entre 1 y 2 años	Entre 2 y 3 años	Entre 3 y 4 años	Entre 4 y 5 años	Entre 5 y 10 años	Más de 10 años
Bonos de Titulización (*)	152.641	99.003	60.364	38.224	18.080	3.361	5.471

(*) No incluye costes de emisión.

Al 31 de diciembre de 2020

	Miles de Euros						
	Hasta 1 año	Entre 1 y 2 años	Entre 2 y 3 años	Entre 3 y 4 años	Entre 4 y 5 años	Entre 5 y 10 años	Más de 10 años
Bonos de Titulización (*)	225.553	155.027	114.177	67.999	42.439	21.527	5.876

(*) No incluye costes de emisión.

Los Bonos están representados en anotaciones en cuenta y están registrados en la Sociedad de Gestión de los Sistemas de Registro, Compensación y Liquidación de Valores, S.A. y cotizan en AIAF Mercado de Renta Fija.

El tipo de interés nominal medio de los Bonos, durante el ejercicio 2021, ha sido del 0,70% (0,76% en el ejercicio 2020), siendo el tipo de interés máximo el 5,96% y el mínimo el 0,00%. Durante el ejercicio 2021 se han devengado intereses de los Bonos de Titulización por importe de 3.728 miles de euros (6.501 miles de euros en el ejercicio 2020), de los que 58 miles de euros se encuentran pendientes de pago al 31 de diciembre de 2021 (100 miles de euros al 31 de diciembre de 2020), estando registrados en el epígrafe "Obligaciones y otros valores negociables - Intereses y gastos devengados no vencidos" del pasivo del balance.

Durante los ejercicios 2021 y 2020 no se han producido impagos de principal ni de intereses de los bonos.

8. Ajustes por periodificaciones de pasivo

La composición del saldo de este epígrafe del pasivo del balance al 31 de diciembre de 2021 y 2020 es la siguiente:

	Miles de Euros	
	2021	2020
Comisiones	5	7
Sociedad Gestora	2	2
Administrador	3	5
Agente financiero	-	-
Variable	-	-
Corrección de valor por repercusión de pérdidas (*)	-	-
Otras comisiones	-	-
Otros	88	39
Saldo al cierre del ejercicio	93	46

(*) Repercusión de la parte correspondiente del margen de intermediación negativo aplicada a las comisiones con el cedente (comisión variable) pendientes de liquidar.

Durante el ejercicio 2021, el movimiento de este epígrafe, tanto por devengo como por pagos realizados, ha sido el siguiente:

	Miles de Euros				
	Comisión Sociedad Gestora	Comisión Administración	Comisión Agente Financiero	Comisión Variable	Repercusión de pérdidas
Saldos al 31 de diciembre de 2020	2	5	-	-	-
Importes devengados durante el ejercicio 2021	84	49	9	-	-
Pagos realizados el 24.03.21	(23)	(15)	(3)	-	-
Pagos realizados el 24.06.21	(20)	(13)	(2)	-	-
Pagos realizados el 24.09.21	(21)	(11)	(2)	-	-
Pagos realizados el 24.12.21	(20)	(10)	(2)	-	-
Saldos al 31 de diciembre de 2021	2	3	-	-	-

Durante el ejercicio 2020, el movimiento de este epígrafe, tanto por devengo como por pagos realizados, ha sido el siguiente:

	Miles de Euros				
	Comisión Sociedad Gestora	Comisión Administración	Comisión Agente Financiero	Comisión Variable	Repercusión de pérdidas
Saldos al 31 de diciembre de 2019	2	8	-	-	-
Importes devengados durante el ejercicio 2020	101	76	9	-	-
Pagos realizados el 24.03.20	(25)	(22)	(3)	-	-
Pagos realizados el 24.06.20	(24)	(21)	(2)	-	-
Pagos realizados el 24.09.20	(23)	(19)	(2)	-	-
Pagos realizados el 24.12.20	(29)	(17)	(2)	-	-
Saldos al 31 de diciembre de 2020	2	5	-	-	-

Las condiciones específicas por comisiones en relación con los contratos establecidos se detallan a continuación:

- Comisión de la Sociedad Gestora

En contraprestación por las funciones a desarrollar por la Sociedad Gestora, el Fondo satisfará a la Sociedad Gestora una comisión de administración compuesta por la suma de (a) un importe fijo en cada Fecha de Pago y (b) una comisión periódica sobre el Saldo de Principal Pendiente de los Bonos que se devengará diariamente desde la constitución del Fondo hasta su extinción y se liquidará y pagará por Periodos de Devengo de Intereses vencidos en cada una de las Fechas de Pago con sujeción al Orden de Prelación de Pagos o, llegado el caso, al Orden de Prelación de Pagos de Liquidación.

- Comisión del agente financiero

En contraprestación por los servicios a realizar por el Agente de Pagos, el Fondo, representado por la Sociedad Gestora, le satisfará en cada Fecha de Pago durante la vigencia del contrato, una comisión de dos mil doscientos cincuenta (2.250,00) euros impuestos incluidos en su caso. Esta comisión se pagará siempre que el Fondo disponga de liquidez suficiente de acuerdo con el Orden de Prelación de Pagos o, llegado el caso, con el Orden de Prelación de Pagos de Liquidación.

- Comisión del Administrador de los activos titulizados

Como contraprestación por los servicios recogidos en el Contrato de Gestión, el Gestor de los Préstamos tendrá derecho a recibir de la Sociedad Gestora por periodos vencidos en cada una de las Fechas de Pago y durante el periodo de vigencia del Contrato, una comisión de gestión igual al 0,01% anual, Impuesto de Valor Añadido incluido en su caso, sobre el Saldo Vivo de los Derechos de Crédito y, en su caso, del valor de los inmuebles a la Fecha de Pago anterior, que se devengará sobre los días efectivos transcurridos en cada Periodo de Determinación precedente a la Fecha de Pago.

9. Acreedores y otras cuentas a pagar

La composición del saldo de este epígrafe del pasivo del balance, al 31 de diciembre de 2021 y 2020, es la siguiente:

	Miles de Euros	
	2021	2020
Hacienda Pública acreedora	-	5
Retenciones pendientes de liquidar	4	-
Otros acreedores	1	2
	5	7

10. Otros gastos de explotación

El saldo del epígrafe "Otros gastos de explotación – Servicios exteriores – Servicios de profesionales independientes" de las cuentas de pérdidas y ganancias incluye 2 miles de euros satisfechos por el Fondo en concepto de auditoría de sus cuentas anuales del ejercicio 2021 (2 miles de euros en el ejercicio 2020), único servicio prestado por dicho auditor.

Información sobre el periodo medio de pago a proveedores. Disposición adicional tercera. «Deber de información» de la Ley 15/2010, de 5 de julio:

Al 31 de diciembre de 2021 y 2020, el Fondo no tenía ningún importe significativo pendiente de pago a proveedores en operaciones comerciales. Asimismo, durante los ejercicios 2021 y 2020, el Fondo no ha realizado pagos significativos a proveedores en operaciones comerciales. En opinión de los Administradores de su Sociedad Gestora, tanto los importes pendientes de pago a proveedores en operaciones comerciales al 31 de diciembre de 2021 y 2020 como los pagos realizados a dichos proveedores durante el ejercicio 2021 y 2020 cumplen o han cumplido con los límites legales de aplazamiento.

11. Situación fiscal

El Fondo tiene sujetos a inspección fiscal todos los impuestos que le son de aplicación correspondientes a los cuatro últimos ejercicios. En opinión de los Administradores de su Sociedad Gestora, la posibilidad de que se materialicen pasivos fiscales correspondientes a los ejercicios sujetos a inspección es remota y, en cualquier caso, la deuda tributaria que de ellos pudiera derivarse no afectaría significativamente a las cuentas anuales.

Según se indica en la Nota 3-h, en los ejercicios 2021 y 2020 se han equilibrado los ingresos y los gastos del Fondo, por lo que no ha procedido liquidar cuota alguna por el Impuesto sobre Beneficios.

12. Derivados de cobertura

En la fecha de constitución, la Sociedad Gestora, en nombre del Fondo, formalizó un contrato de Tipo de Interés Máximo ("Interest Rate Cap Agreement"), conforme a la Asociación Internacional de Swaps y Derivados (ISDA) de 1992 con Deutsche Bank, una cobertura frente un posible aumento futuro de Euribor a 3 meses por encima de la "Tasa de confirmación que acredite los términos del límite máximo de tipo de interés" de 1,00%.

Por lo tanto, el límite máximo de los tipos de interés no se utilizará con fines especulativos. El fondo ha pagado una prima inicial por esta cobertura, incluida en la estimación de los gastos iniciales del Fondo y, será financiado entre otros gastos, con parte de los ingresos recibidos de la emisión de bonos de la Serie F.

El proveedor del contrato de Tipo de Interés Máximo estará obligado a realizar pagos sin ninguna restricción o deducción de impuestos a menos que lo exija la ley.

En el caso de que cualquiera de las partes rescinda del Acuerdo de Tipo de Interés Máximo, un pago puede deberse al Fondo si el límite máximo de las tasas de interés es "efectivo" para el Fondo. Para evitar cualquier duda, dado que la propia naturaleza del Acuerdo de Límite de Tasas implica la obligación de pagos por parte del Proveedor de Tasa de Interés (siempre que el Euribor a 3 meses sea mayor que la Tasa de Capitalización), el Fondo no efectuará ningún pago para el Proveedor de Límite de Tasas de Interés.

El importe nocional inicial del límite máximo de tipos de interés será igual al tamaño de las notas garantizadas y se amortizará de acuerdo con un calendario predeterminado calculado al 0,00% de RCP (Tasa de Prepago Constante) y al 0,00% CDR (Tasa Predeterminada Constante).

El límite máximo de tipos de interés estará en vigor mientras alguno de los bonos colateralizados esté pendiente de pago y mitigue adecuadamente el riesgo de tipo de interés.

13. Gestión del riesgo

La actividad del Fondo está expuesta a la asunción de uno o varios tipos de riesgos financieros, habiendo sido sus diferentes componentes objeto de análisis y evaluación durante su estructuración con el fin de dotarle de diferentes operaciones de mejora de crédito y de mecanismos operativos adecuados para distribuir y reducir la exposición a dichos riesgos. Así pues, las políticas y procedimientos de gestión de los riesgos financieros del Fondo se encuentran establecidos de forma explícita y limitada en la propia escritura de constitución del Fondo, asimismo recogidos en el folleto informativo inscrito en los registros oficiales de la Comisión Nacional del Mercado de Valores previamente a su constitución, de forma tal que con posterioridad la Sociedad Gestora, ni ninguna entidad, tiene poder de decisión en relación a la operativa del Fondo, limitándose a la gestión y administración del mismo poniendo en funcionamiento las operaciones financieras de mejora de crédito y de servicios y los mecanismos operativos establecidos.

A estos efectos la Sociedad Gestora tiene establecidos con el Administrador / Cedente de los activos determinados protocolos de información con periodicidad diaria y mensual que le proporciona información exhaustiva de los activos titulizados de cara al seguimiento y control de los mismos.

Las operaciones financieras de mejora contratadas por la Sociedad Gestora, en nombre y representación del Fondo, con el objeto de minorar y distribuir el riesgo de impago de los Bonos emitidos por el Fondo son las siguientes:

	<u>Contraparte</u>
<ul style="list-style-type: none"> • Apertura de Cuenta a Tipo de Interés Garantizado (Cuenta de Tesorería) Mitiga parcialmente la merma de rentabilidad de la liquidez del Fondo por el desfase temporal entre los ingresos percibidos de los Préstamos Hipotecarios hasta que se produce el pago de los intereses y reembolso de principal de los Bonos en la Fecha de Pago inmediatamente posterior. 	Société Générale
<ul style="list-style-type: none"> • Tipo de Interés Máximo Mitiga adecuadamente el riesgo de los tipos de interés. Además, el Fondo no ha contratado ni contratará ningún tipo de instrumentos de cobertura. Por último, no hay moneda en riesgo, tanto los Créditos como los Bonos están denominados en la misma moneda (euros). 	Deutsche Bank.

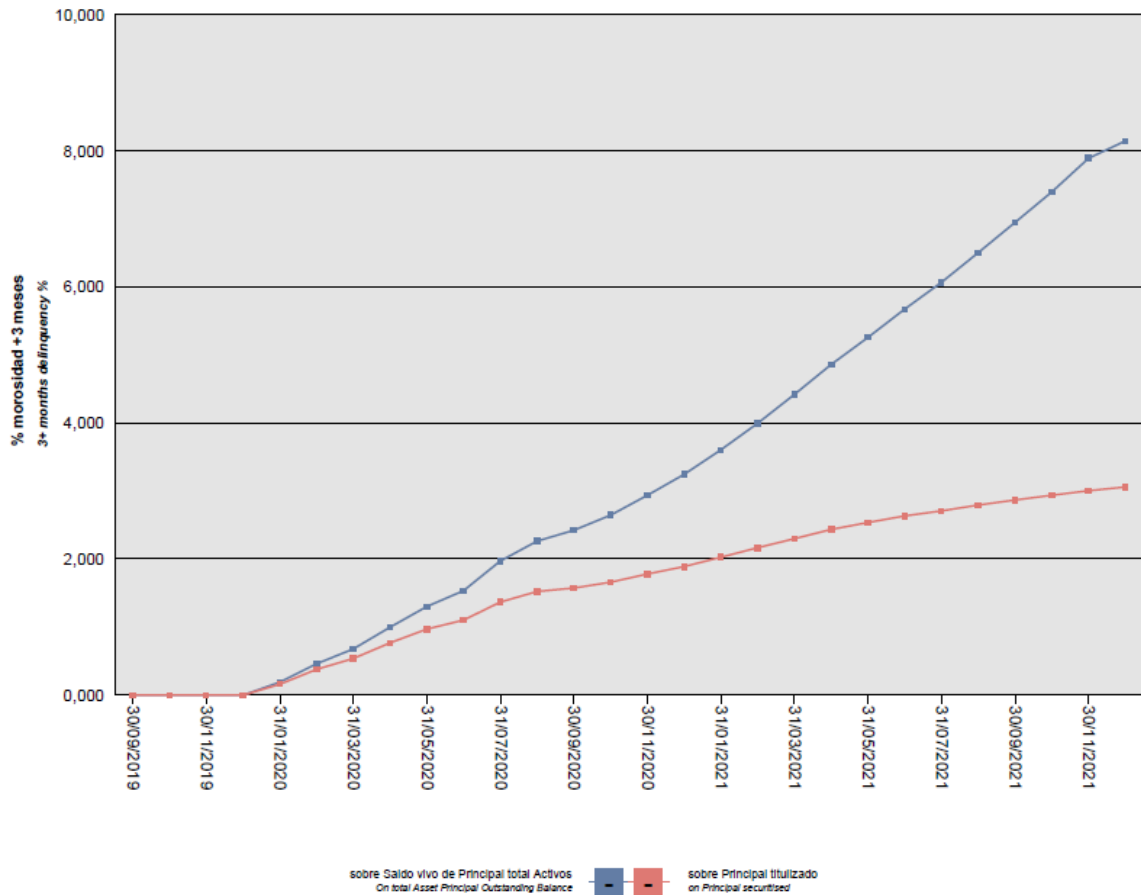
Los riesgos financieros más significativos relacionados con la actividad del Fondo son:

– Riesgo de crédito:

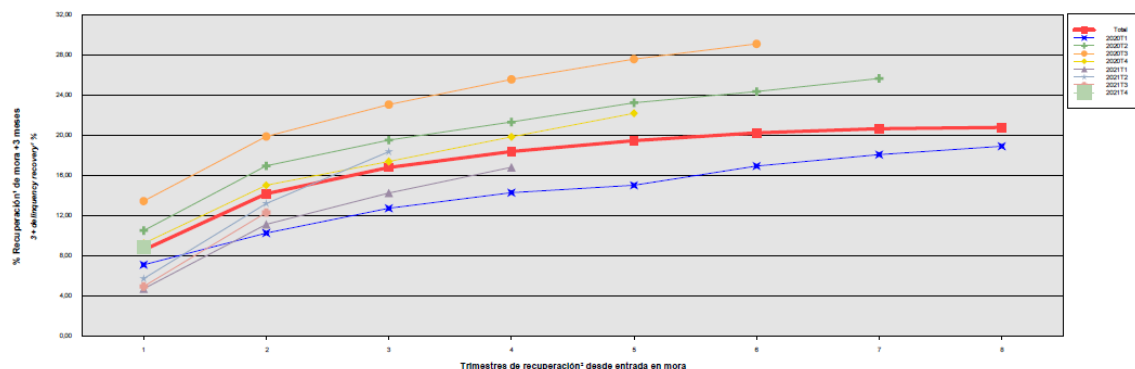
Las principales exposiciones al riesgo de crédito son la morosidad y falencia de los derechos de crédito titulizados y el de contrapartida respecto de determinadas operaciones y servicios financieros contratados por el Fondo.

Para mitigar el riesgo de morosidad y falencia de los activos titulizados el Fondo cuenta con un Fondo de Reserva, constituido con la disposición del Préstamo Subordinado, depositado en la Cuenta de Tesorería. (véase Nota 6).

Al 31 de diciembre de 2021 la tasa de morosidad de los derechos de crédito titulizados asciende al 8,14% del principal total de los activos, cuya evolución se muestra en el siguiente gráfico:



Asimismo, la evolución de la tasa de recuperación de los derechos de crédito titulizados morosos muestra en el siguiente gráfico al 31 de diciembre de 2021:



Para mitigar el riesgo de contrapartida motivado por un posible descenso en las calificaciones crediticias otorgadas por las Agencias de Calificación a las entidades de contrapartida de las diferentes operaciones y servicios financieros, se establecen, dependiendo de los términos contractuales, determinadas actuaciones como son:

- Aval a la contraparte por una tercera entidad con unas calificaciones crediticias mínima requerida, según las escalas de calificación de las Agencias de Calificación, que garantice el cumplimiento de las obligaciones contractuales de la contraparte, durante el tiempo que se mantenga la situación de pérdida de la calificación.
- Sustitución de la contraparte por una tercera entidad con unas calificaciones crediticias mínimas requeridas, según las escalas de calificación de las Agencias de Calificación.

– Riesgo de concentración:

La exposición al riesgo surge por la concentración geográfica respecto de los deudores de los derechos de crédito cedidos al Fondo, a cuyo nivel de concentración, una situación de cualquier índole que tenga un efecto negativo sobre las diferentes áreas geográficas, pudiera afectar a los pagos de los derechos de crédito que respaldan la emisión de los Bonos de Titulización del Fondo.

La distribución geográfica según la región o comunidad donde se ubica el inmueble objeto de la garantía hipotecaria al 31 de diciembre de 2021 se presenta en el cuadro F del estado S.05.1 del Anexo.

– Riesgo de tipo de interés:

La exposición surge como consecuencia de la variación de los tipos de interés los activos titulizados adquiridos por el Fondo, cuya determinación se realiza, generalmente con una periodicidad diferente a la de los pasivos emitidos por el Fondo además de hallarse aquellos referenciados a índices diferentes de éstos.

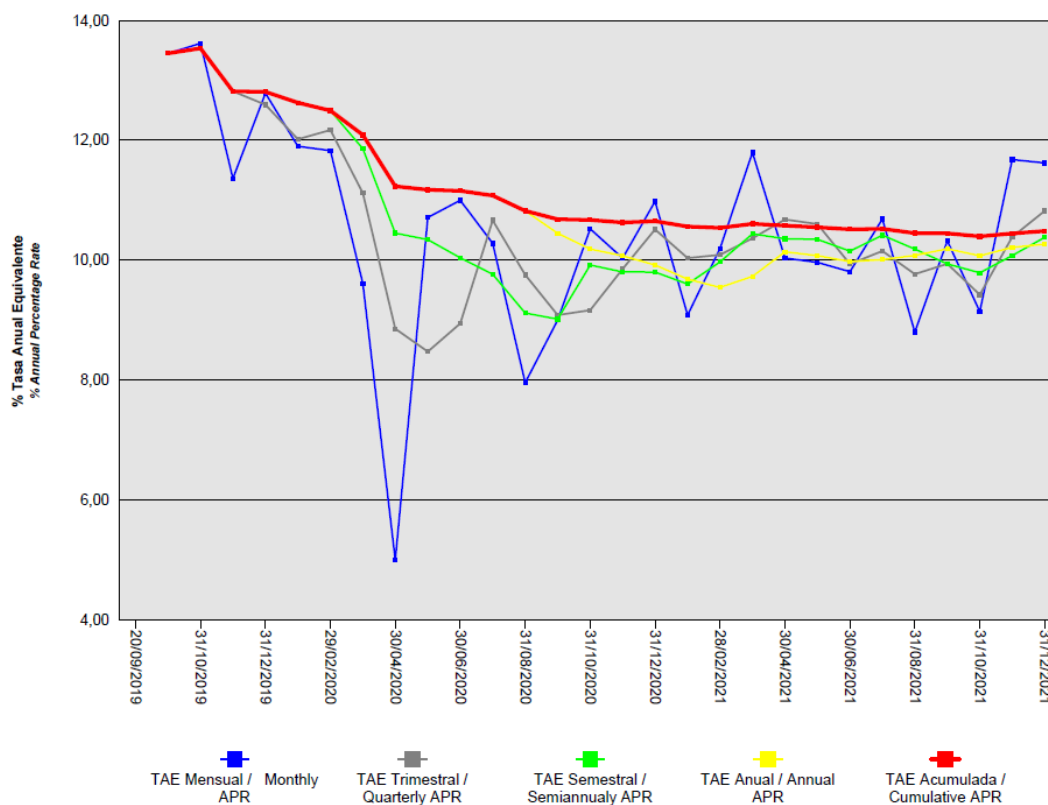
A través de Apertura de Cuenta a Tipo de Interés Garantizado (Cuenta de Tesorería) se mitiga parcialmente la merma de rentabilidad de la liquidez del Fondo por el desfase temporal entre los ingresos percibidos diariamente de los activos titulizados hasta que se produce el pago de los intereses y reembolso de principal de los Bonos en la Fecha de Pago inmediatamente posterior.

– Riesgo de amortización anticipada:

La exposición surge como consecuencia de que los préstamos al consumo agrupados en el Fondo serán amortizados anticipadamente cuando los Deudores de los activos titulizados reembolsen anticipadamente la parte del capital pendiente de amortizar de los activos titulizados, o en caso de ser subrogado BBVA en los correspondientes activos titulizados por otra entidad financiera habilitada al efecto o en virtud de cualquier otra causa que produzca el mismo efecto.

El riesgo que supondrá dicha amortización anticipada se traspasará trimestralmente, en cada Fecha de Pago, a los titulares de los Bonos mediante la amortización parcial de los mismos.

La evolución de la tasa de amortización anticipada de los derechos de crédito titulizados se muestra en el siguiente gráfico al 31 de diciembre de 2021:



14. Liquidaciones intermedias

A continuación, se detallan los cobros y pagos realizados por el Fondo durante el ejercicio 2021:

Liquidación de cobros y pagos del período	En miles de euros			
	Período		Acumulado	
	Real	Contractual	Real	Contractual
Derechos de crédito clasificados en el Activo:				
Cobros por amortizaciones ordinarias	146.954	196.535	417.807	528.156
Cobros por amortizaciones anticipadas	49.132	38.044	161.177	118.625
Cobros por intereses ordinarios	28.081	34.555	91.157	108.321
Cobros por intereses previamente impagados	4.033	-	11.869	-
Cobros por amortizaciones previamente impagadas	21.932	-	56.466	-
Otros cobros en especie	-	-	-	-
Otros cobros en efectivo	-	-	-	-
Series emitidas clasificadas en el Pasivo (información serie a serie):				
Pagos por amortización ordinaria (Serie A)	208.090	205.256	566.444	565.933
Pagos por amortización ordinaria (Serie B)	8.324	8.210	22.658	22.637
Pagos por amortización ordinaria (Serie C)	8.324	8.210	22.658	22.637
Pagos por amortización ordinaria (Serie D)	5.945	5.864	16.184	16.170
Pagos por amortización ordinaria (Serie E)	7.135	7.037	19.421	19.403
Pagos por amortización ordinaria (Serie F)	1.190	1.174	7.235	7.232
Pagos por amortización ordinaria (Serie Z)	16.446	23.599	55.256	65.522
Pagos por intereses ordinarios (Serie A)	-	875	163	2.870
Pagos por intereses ordinarios (Serie B)	151	236	513	735
Pagos por intereses ordinarios (Serie C)	335	411	1.080	1.275
Pagos por intereses ordinarios (Serie D)	415	419	1.312	1.296
Pagos por intereses ordinarios (Serie E)	783	840	2.454	2.595
Pagos por intereses ordinarios (Serie F)	136	140	488	489
Pagos por intereses ordinarios (Serie Z)	1.950	1.654	6.521	6.381
Pagos por amortizaciones anticipadas (Serie A)	-	-	-	-
Pagos por amortizaciones anticipadas (Serie B)	-	-	-	-
Pagos por amortizaciones anticipadas (Serie C)	-	-	-	-
Pagos por amortizaciones anticipadas (Serie D)	-	-	-	-
Pagos por amortizaciones anticipadas (Serie E)	-	-	-	-
Pagos por amortizaciones anticipadas (Serie F)	-	-	-	-
Pagos por amortizaciones anticipadas (Serie Z)	-	-	-	-
Pagos por amortización previamente impagada (Serie A)	-	-	-	-
Pagos por amortización previamente impagada (Serie B)	-	-	-	-
Pagos por amortización previamente impagada (Serie C)	-	-	-	-
Pagos por amortización previamente impagada (Serie D)	-	-	-	-
Pagos por amortización previamente impagada (Serie E)	-	-	-	-
Pagos por amortización previamente impagada (Serie F)	-	-	-	-
Pagos por amortización previamente impagada (Serie Z)	-	-	-	-
Pagos por intereses previamente impagados (Serie A)	-	-	-	-
Pagos por intereses previamente impagados (Serie B)	-	-	-	-
Pagos por intereses previamente impagados (Serie C)	-	-	-	-
Pagos por intereses previamente impagados (Serie D)	-	-	-	-
Pagos por intereses previamente impagados (Serie E)	-	-	-	-
Pagos por intereses previamente impagados (Serie F)	-	-	-	-
Pagos por intereses previamente impagados (Serie Z)	-	-	-	-
Pagos por amortización de préstamos subordinados	-	-	-	-
Pagos por intereses de préstamos subordinados	-	-	-	-
Otros pagos del período	208	-	539	-

A continuación, se desglosa por fechas de pago los pagos realizados por el fondo a los pasivos financieros:

	24/03/2021	24/03/2021	24/06/2021	24/06/2021	24/09/2021	24/09/2021	24/12/2021	24/12/2021
	Principal	Intereses	Principal	Intereses	Principal	Intereses	Principal	Intereses
Serie A								
Impagado - acumulado anterior	-	-	-	-	-	-	-	-
Devengado periodo	58.227	-	55.806	-	49.293	-	44.764	-
Liquidado	58.227	-	55.806	-	49.293	-	44.764	-
Disposición mejora de crédito	-	-	-	-	-	-	-	-
Insuficiencia fondos disponibles	-	-	-	-	-	-	-	-
Serie B								
Impagado - acumulado anterior	-	-	-	-	-	-	-	-
Devengado periodo	2.329	44	2.232	40	1.972	35	1.791	31
Liquidado	2.329	44	2.232	40	1.972	35	1.791	31
Disposición mejora de crédito	-	-	-	-	-	-	-	-
Insuficiencia fondos disponibles	-	-	-	-	-	-	-	-
Serie C								
Impagado - acumulado anterior	-	-	-	-	-	-	-	-
Devengado periodo	2.329	99	2.232	90	1.972	79	1.791	68
Liquidado	2.329	99	2.232	90	1.972	79	1.791	68
Disposición mejora de crédito	-	-	-	-	-	-	-	-
Insuficiencia fondos disponibles	-	-	-	-	-	-	-	-
Serie D								
Impagado - acumulado anterior	-	-	-	-	-	-	-	-
Devengado periodo	1.664	122	1.594	111	1.408	97	1.279	84
Liquidado	1.664	122	1.594	111	1.408	97	1.279	84
Disposición mejora de crédito	-	-	-	-	-	-	-	-
Insuficiencia fondos disponibles	-	-	-	-	-	-	-	-
Serie E								
Impagado - acumulado anterior	-	-	-	-	-	-	-	-
Devengado periodo	1.996	231	1.914	209	1.690	184	1.535	160
Liquidado	1.996	231	1.914	209	1.690	184	1.535	160
Disposición mejora de crédito	-	-	-	-	-	-	-	-
Insuficiencia fondos disponibles	-	-	-	-	-	-	-	-
Serie F								
Impagado - acumulado anterior	-	-	-	-	-	-	-	-
Devengado periodo	333	40	319	36	282	32	256	28
Liquidado	333	40	319	36	282	32	256	28
Disposición mejora de crédito	-	-	-	-	-	-	-	-
Insuficiencia fondos disponibles	-	-	-	-	-	-	-	-
Serie Z								
Impagado - acumulado anterior	-	-	-	-	-	-	-	-
Devengado periodo	5.427	584	3.946	514	3.444	454	3.629	398
Liquidado	5.427	584	3.946	514	3.444	454	3.629	398
Disposición mejora de crédito	-	-	-	-	-	-	-	-
Insuficiencia fondos disponibles	-	-	-	-	-	-	-	-
Financiaciones subordinadas								
Impagado - acumulado anterior	-	-	-	-	-	-	-	-
Devengado periodo	-	-	-	-	-	-	-	-
Liquidado	-	-	-	-	-	-	-	-
Disposición mejora de crédito	-	-	-	-	-	-	-	-
Insuficiencia fondos disponibles	-	-	-	-	-	-	-	-

SABADELL CONSUMO 1 Fondo de Titulización

Informe de Gestión correspondiente al ejercicio anual terminado el 31 de diciembre de 2021

SABADELL CONSUMO 1 Fondo de Titulización (el "Fondo") se constituyó mediante escritura pública otorgada el 20 de septiembre de 2019 por Europea de Titulización, S.A., Sociedad Gestora de Fondos de Titulización, agrupando 141.635 Préstamos, representando 999.999.996,83 Euros, emitidos por Banco Sabadell en esa misma fecha.

Asimismo, con fecha 27 de septiembre de 2019, se procedió a la emisión de los Bonos de Titulización por un importe nominal total de 1.087.000.000,00 Euros integrados por 8.750 Bonos de la Serie A, 350 Bonos de la Serie B, 350 Bonos de la Serie C, 250 Bonos de la Serie D, 300 Bonos de la Serie E, 90 Bonos de la Serie F y 780 Bonos de la Serie Z, representados en anotaciones en cuenta de 100.000,00 Euros de valor unitario.

Con fecha 19 de septiembre de 2019, la Comisión Nacional del Mercado de Valores verificó e inscribió en los registros oficiales los documentos acreditativos y el folleto informativo correspondientes a la constitución del Fondo y a la emisión de Bonos de Titulización.

El Fondo constituye un patrimonio separado y cerrado, carente de personalidad jurídica, integrado, en cuanto a su activo, por los Préstamos que agrupa y por la Cuenta de Tesorería, que incluye el Fondo de reserva y en cuanto a su pasivo, por los Bonos de Titulización emitidos.

El Fondo está regulado por la Ley 5/2015, de 27 de abril, de fomento de la financiación empresarial por la que se regulan, entre otros, los fondos de titulización y las sociedades gestoras de fondos de titulización, y las demás disposiciones legales y reglamentarias en vigor que resulten de aplicación en cada momento, así como por la propia escritura de constitución.

El Fondo está sometido al tipo general del Impuesto de Sociedades y exento del concepto de operaciones societarias del Impuesto de Transmisiones Patrimoniales y Actos Jurídicos Documentados. Las contraprestaciones satisfechas a los titulares de los bonos tienen la consideración de rendimientos de capital mobiliario y por tanto están sujetos a retención a cuenta, en los términos y con las exenciones previstas en la legislación vigente en cada momento.

Europea de Titulización, S.A., Sociedad Gestora de Fondos de Titulización, con domicilio social en Madrid, C/ Jorge Juan, 68, tiene a su cargo la administración y representación legal del Fondo. Asimismo, de conformidad con la normativa legal aplicable, le corresponde en calidad de negocios ajenos, la representación y defensa de los intereses de los titulares de los Bonos emitidos con cargo al Fondo y de los restantes acreedores del mismo. Europea de Titulización, S.A., Sociedad Gestora de Fondos de Titulización (en adelante la "Sociedad Gestora") figura inscrita en el registro especial de la Comisión Nacional del Mercado de Valores con el número 2.

La Sociedad Gestora con el fin de consolidar su estructura financiera y procurar la mayor cobertura posible para los riesgos inherentes a la Emisión de Bonos, así como complementar la administración del Fondo, suscribió a la constitución del Fondo los contratos que a continuación se enumeran con indicación de las Entidades de contrapartida:

- Apertura de Cuenta a Tipo de Interés Garantizado (Cuenta de Tesorería) Societe Generale
- Administración y Gestión de los Préstamos Banco Sabadell
- Dirección, Aseguramiento y Colocación de la Emisión de Bonos Banco Sabadell, DEUTSHCE BANK AG
- Agencia de Pagos de los Bonos Societe Generale
- Intermediación Financiera Banco Sabadell

A) EVOLUCIÓN DEL FONDO.

1. Derechos de crédito – Préstamos.

Los 141.635 Préstamos que se agrupan en el Fondo, cuyos capitales a la fecha de emisión ascendían a 999.999.996,83 Euros. Los Préstamos están representados diferenciadamente en títulos nominativos múltiples y se emiten por el plazo restante de vencimiento de cada uno de los Préstamos, participando del cien por cien del principal e intereses ordinarios y de demora de cada uno de ellos.

1.1 Movimientos de la cartera de Préstamos.

La distribución de la cartera según la divisa en que están denominados los Préstamos es la siguiente:

Divisa	SITUACIÓN AL 31/12/2021		SITUACIÓN AL 31/12/2020		SITUACIÓN A LA CONSTITUCIÓN	
	Núm.	Principal pendiente	Núm.	Principal pendiente	Núm.	Principal pendiente
Euro - EUR	74.445	364.549.891,79	104.962	582.567.532,66	141.635	999.999.996,83
EEUU Dólar - USD						
Japón Yen - JPY						
Reino Unido Libra - GBP						
Otras						
Total	74.445	364.549.891,79	104.962	582.567.532,66	141.635	999.999.996,83
Importes en euros						

El movimiento de la cartera de Certificados de Transmisión de Hipoteca es el siguiente:

	Préstamos	Amortización de Principal		Principal pendiente amortizar (2)	
		Ordinaria (1)	Anticipada	Saldo (fin de mes)	% (factor)
2019.09.20	141.635			999.999.996,83	100,00
2019	135.232	83.377.785,10	35.915.629,57	880.706.582,16	88,07
2020	104.962	222.009.283,49	76.129.766,01	582.567.532,66	58,26
2021	74.445	168.885.604,12	49.132.036,75	364.549.891,79	36,45
Total		474.272.672,71	161.177.432,33		
Importes en euros					

1.2 Morosidad.

La distribución por la antigüedad de la primera cuota vencida y no cobrada de los Préstamos participados en situación de impago, con información del principal pendiente de vencer, de la deuda total que incluye también los intereses devengados no vencidos y el valor de tasación inicial de los inmuebles hipotecados en garantía, es la siguiente:

Total impagados	Nº de activos	Importe impagado				Principal pendiente no vencido	Otros importes	Deuda Total
		Principal pendiente vencido	Intereses devengados en contabilidad	Intereses interrumpidos en contabilidad	Total			
Hasta 1 mes	7.620	1.150.576,57	182.730,94	455,65	1.333.763,16	34.950.828,45	0,00	36.505.026,15
De 1 a 3 meses	544	253.732,15	48.006,09	3.574,35	305.312,59	2.322.651,04	0,00	2.643.246,34
De 3 a 6 meses	636	600.224,32	60.228,98	40.993,85	701.447,15	2.301.039,39	0,00	3.018.309,68
De 6 a 9 meses	574	1.467.692,09	59.514,94	76.393,47	1.603.600,50	1.363.331,36	0,00	2.976.647,06
De 9 a 12 meses	709	2.775.928,48	82.343,74	118.547,60	2.976.819,82	985.232,55	0,00	3.969.218,29
Más de 12 meses	3.718	18.409.520,09	510.087,86	1.055.951,12	19.975.559,07	2.642.302,95	0,00	22.637.423,29
Total	13.801	24.657.673,70	942.912,55	1.295.916,04	26.896.502,29	44.565.385,74	0,00	71.749.870,81

1.3 Estados de la cartera de Préstamos al 31 de diciembre de 2021 según las características más representativas.**Índices de referencia.**

La totalidad de los Préstamos son a tipo fijo. La distribución de la cartera según el índice de referencia que sirve de base para la determinación del tipo de interés aplicable es la siguiente:

Índice referencia	Número	Principal pendiente reembolso	% Tipo interés nominal	Margen s/índice referencia
Fijo	74.445	364.549.891,79	7,23	0,00
Total	74.445	364.549.891,79	7,23	0,00
Importes en euros			Medias ponderadas por principal pendiente	

Tipo de interés nominal

La distribución por intervalos de los tipos de interés nominales de los Préstamos Hipotecarios es la siguiente:

Intervalo % Tipo interés nominal	SITUACIÓN AL 31/12/2021		SITUACIÓN AL 31/12/2020		SITUACIÓN A LA CONSTITUCIÓN	
	Núm.	Principal pendiente	Núm.	Principal pendiente	Núm.	Principal pendiente
Inferior a 1,00%	2	13.767,46				
1,00%-1,49%						
1,50%-1,99%						
2,00%-2,49%						
2,50%-2,99%						
3,00%-3,49%	52	571.816,11	70	968.495,06	85	1.587.064,62
3,50%-3,99%	99	1.321.775,68	132	2.098.675,82	161	3.283.257,33
4,00%-4,49%	483	4.629.960,09	519	6.097.364,04	655	9.668.018,30
4,50%-4,99%	351	3.209.316,55	438	4.637.362,75	573	7.647.816,83
5,00%-5,49%	8.004	56.961.805,53	10.016	82.769.279,49	12.436	127.831.813,79
5,50%-5,99%	683	5.338.191,85	907	8.090.713,04	1.135	13.083.527,75
6,00%-6,49%	9.608	56.834.330,47	13.235	91.858.222,14	17.308	154.653.277,00
6,50%-6,99%	4.991	29.557.631,96	6.707	46.557.076,31	8.553	75.577.676,39
7,00%-7,49%	6.389	30.941.513,24	9.816	52.655.001,20	13.715	96.900.066,22
7,50%-7,99%	14.696	69.266.559,24	21.031	110.734.242,33	28.613	190.542.752,95
8,00%-8,49%	4.625	20.196.565,50	6.702	32.554.344,29	9.144	56.699.281,87
8,50%-8,99%	7.397	30.798.293,79	10.311	49.218.790,59	13.772	83.170.451,76
9,00%-9,49%	2.446	9.111.427,22	3.635	15.410.045,03	5.126	28.445.676,20
9,50%-9,99%	1.596	5.964.092,07	2.278	9.867.530,17	3.256	18.311.881,29
superior a 10,00%	13.023	39.832.845,03	19.165	69.050.390,40	27.103	132.597.434,53
Total	74.445	364.549.891,79	104.962	582.567.532,66	141.635	999.999.996,83
% Tipo interés nominal:						
Medio ponderado por principal pendiente		7,23%		7,31%		7,42%

Importes en euros

Distribución Geográfica

La distribución geográfica según la región o comunidad donde se ubica el domicilio de los Deudores se presenta en el siguiente cuadro:

Intervalo % Tipo interés nominal	SITUACIÓN AL 31/12/2021		SITUACIÓN AL 31/12/2020		SITUACIÓN A LA CONSTITUCIÓN	
	Núm.	Principal pendiente	Núm.	Principal pendiente	Núm.	Principal pendiente
Andalucía	5.355	25.726.227,16	7.349	40.558.110,19	9.533	67.439.865,00
Aragón	894	4.098.772,89	1.264	6.816.143,57	1.763	11.967.771,32
Asturias	3.435	18.251.148,41	4.866	28.615.000,14	6.753	49.336.241,63
Baleares	2.183	9.940.151,92	3.111	16.368.898,26	4.240	29.090.113,55
Canarias	1.440	6.502.922,38	1.973	10.081.740,60	2.651	17.542.567,79
Cantabria	170	823.910,40	239	1.367.253,08	341	2.391.386,69
Castilla y León	1.522	7.342.327,46	2.123	12.022.559,35	2.920	21.163.967,66
Castilla-La Mancha	1.045	4.895.702,42	1.489	8.020.002,69	1.937	13.672.443,60
Cataluña	26.193	134.176.620,63	37.197	214.299.924,72	50.916	370.271.538,41
Ceuta	49	339.897,47	58	510.450,31	89	853.767,44
Extremadura						
Galicia	1.894	9.629.402,80	2.706	15.823.827,63	3.743	27.789.475,04
Madrid	5.802	27.349.779,63	8.196	44.124.125,42	10.919	76.491.927,67
Mejilla	41	294.662,63	53	445.496,49	77	827.157,82
Murcia	6.208	29.585.136,83	8.615	46.657.350,62	11.418	77.849.990,58
Navarra	234	1.105.225,89	360	1.908.662,20	506	3.454.151,59
La Rioja	151	851.159,27	220	1.352.991,51	313	2.473.164,89
Comunidad Valenciana	16.438	76.173.065,43	23.118	121.063.314,19	30.696	205.207.191,84
País Vasco	1.391	7.463.778,17	2.025	12.531.681,69	2.820	22.177.274,31
Total	74.445	364.549.891,79	104.962	582.567.532,66	141.635	999.999.996,83

Importes en euros

1.4 Tasa de amortización anticipada.

La evolución a final de cada ejercicio de la tasa de amortización anticipada del año y la tasa histórica desde la constitución del Fondo, expresada en tasa constante anual, es la siguiente:

	Principal pendiente (1)	% sobre Inicial	Amortización anticipada Principal	Ejercicio	Histórico
				% Tasa anual	% Tasa anual
2019.09.20	999.999,997	100,00			
2019	880.706,582	88,07	35.915,630		12,80
2020	582.567,532	58,26	76.129,766	9,90	10,64
2021	364.549,891	36,45	49.132,036	10,27	10,49
Importes en miles de euros					

(1) Saldo de fin de mes

2. Bonos de Titulización

Los Bonos de Titulización se emitieron por un importe nominal total de 2,010,000,000 euros, integrados por 8.750 Bonos de la Serie A, 350 Bonos de la Serie B, 350 Bonos de la Serie C, 250 Bonos de la Serie D, 300 Bonos de la Serie E, 90 Bonos de la Serie F y 780 Bonos de la Serie Z, de 100.000,00 Euros de valor nominal unitario, con calificaciones otorgadas por Moody's ("MDY") y por DBRS Ratings Limited (DBRS, según el siguiente detalle:

Serie de Bonos	Calificación de Moody's		Calificación de DBRS	
	Inicial	Actual	Inicial	Actual
Serie A	Aa3 (sf)	Aa3 (sf)	AA (low) (sf)	AA (low) (sf)
Serie B	Baa3 (sf)	Baa3 (sf)	A (sf)	A (sf)
Serie C	Ba2 (sf)	Ba2 (sf)	BBB (sf)	BBB (sf)
Serie D	B1 (sf)	B1 (sf)	B (high) (sf)	B (high) (sf)
Serie E	n.c.	n.c.	n.c.	n.c.
Serie F	n.c.	n.c.	n.c.	n.c.
Serie Z	n.c.	n.c.	n.c.	n.c.

Los Bonos están representados mediante anotaciones en cuenta, siendo la Sociedad de Gestión de los Sistemas de Registro, Compensación y Liquidación de Valores SA. (Iberclear), la entidad encargada de la llevanza de su registro contable.

Los Bonos están admitidos a negociación en AIAF Mercado de Renta Fija que tiene reconocido el carácter de mercado secundario oficial de valores y de mercado regulado.

Movimientos

El movimiento de cada Serie de Bonos al cierre de cada ejercicio se muestra en los siguientes cuadros:

Emisión: Serie A
 Código ISIN: ES0305443006
 Nº Bonos: 8.750

Fecha de Pago	% Tipo Interés	Cupón		Intereses Serie			Principal Amortizado			Saldo Principal Pendiente				
		Bruto	Neto	Pagados	Impagados			Bono	Serie	%	Bono	Serie	%	
					Totales	Recuperados	Actuales							
Totales		18,59	15,06	162.640,98	0,00	0,00	0,00	64.736,40	566.443.500,00	64,74	35.263,60	308.556.500,00	35,26	
24/03/2022	0,00	0,000000	0,000000											
24/12/2021	0,00	0,000000	0,000000	0,00	0,00	0,00	0,00	5.115,96	44.764.650,00	5,12	35.263,60	308.556.500,00	35,26	
24/09/2021	0,00	0,000000	0,000000	0,00	0,00	0,00	0,00	5.633,56	49.293.650,00	5,63	40.379,56	353.321.150,00	40,38	
24/06/2021	0,00	0,000000	0,000000	0,00	0,00	0,00	0,00	6.377,83	55.806.012,50	6,38	46.013,12	402.614.800,00	46,01	
24/03/2021	0,00	0,000000	0,000000	0,00	0,00	0,00	0,00	6.654,49	58.226.787,50	6,65	52.390,95	458.420.812,50	52,39	
24/12/2020	0,00	0,000000	0,000000	0,00	0,00	0,00	0,00	7.373,84	64.521.100,00	7,37	59.045,44	516.647.600,00	59,05	
24/09/2020	0,01	1,895936	1,535708	16.589,44	0,00	0,00	0,00	7.769,52	67.983.300,00	7,77	66.419,28	581.168.700,00	66,42	
24/06/2020	0,04	8,192622	6,636024	71.685,44	0,00	0,00	0,00	8.011,42	70.099.925,00	8,01	74.188,80	649.152.000,00	74,19	
24/03/2020	0,02	5,076761	4,112176	44.421,66	0,00	0,00	0,00	9.090,18	79.539.075,00	9,09	82.200,22	719.251.925,00	82,20	
24/12/2019	0,01	3,422222	2,772000	29.944,44	0,00	0,00	0,00	8.709,60	76.209.000,00	8,71	91.290,40	798.791.000,00	91,29	
27/09/2019											100.000,00	875.000.000,00	100,00	

Emisión: Serie B
 Código ISIN: ES0305443014
 Nº Bonos: 350

Fecha de Pago	% Tipo Interés	Cupón		Intereses Serie			Principal Amortizado			Saldo Principal Pendiente				
		Bruto	Neto	Pagados	Impagados			Bono	Serie	%	Bono	Serie	%	
					Totales	Recuperados	Actuales							
Totales		1.536,79	1.244,80	512.915,36	0,00	0,00	0,00	64.736,40	22.657.740,00	64,74	35.263,60	12.342.260,00	35,26	
24/03/2022	0,81	71,320631	57,769711											
24/12/2021	0,86	87,372395	70,771640	30.580,34	0,00	0,00	0,00	5.115,96	1.790.586,00	5,12	35.263,60	12.342.260,00	35,26	
24/09/2021	0,86	101,126613	81,912557	35.394,31	0,00	0,00	0,00	5.633,56	1.971.746,00	5,63	40.379,56	14.132.846,00	40,38	
24/06/2021	0,86	115,411442	93,483268	40.394,00	0,00	0,00	0,00	6.377,83	2.232.240,50	6,38	46.013,12	16.104.592,00	46,01	
24/03/2021	0,86	127,095310	102,947201	44.483,36	0,00	0,00	0,00	6.654,49	2.329.071,50	6,65	52.390,95	18.336.832,50	52,39	
24/12/2020	0,89	149,760717	121,306181	52.416,25	0,00	0,00	0,00	7.373,84	2.580.844,00	7,37	59.045,44	20.665.904,00	59,05	
24/09/2020	1,00	189,593600	153,570816	66.357,76	0,00	0,00	0,00	7.769,52	2.719.332,00	7,77	66.419,28	23.246.748,00	66,42	
24/06/2020	1,03	216,159179	175,088935	75.655,71	0,00	0,00	0,00	8.011,42	2.803.997,00	8,01	74.188,80	25.966.080,00	74,19	
24/03/2020	1,01	233,530987	189,160099	81.735,85	0,00	0,00	0,00	9.090,18	3.181.563,00	9,09	82.200,22	28.770.077,00	82,20	
24/12/2019	1,00	245,422222	198,792000	85.897,78	0,00	0,00	0,00	8.709,60	3.048.360,00	8,71	91.290,40	31.951.640,00	91,29	
27/09/2019											100.000,00	35.000.000,00	100,00	

Emisión: Serie C
 Código ISIN: ES0305443022
 Nº Bonos: 350

Fecha de Pago	% Tipo Interés	Cupón		Intereses Serie			Principal Amortizado			Saldo Principal Pendiente				
		Bruto	Neto	Pagados	Impagados			Bono	Serie	%	Bono	Serie	%	
					Totales	Recuperados	Actuales							
Totales		3.250,48	2.632,89	1.080.306,52	0,00	0,00	0,00	64.736,40	22.657.740,00	64,74	35.263,60	12.342.260,00	35,26	
24/03/2022	1,86	163,887581	132,748941											
24/12/2021	1,91	194,546477	157,582646	68.091,27	0,00	0,00	0,00	5.115,96	1.790.586,00	5,12	35.263,60	12.342.260,00	35,26	
24/09/2021	1,91	224,595151	181,922072	78.608,30	0,00	0,00	0,00	5.633,56	1.971.746,00	5,63	40.379,56	14.132.846,00	40,38	
24/06/2021	1,91	255,993824	207,354997	89.597,84	0,00	0,00	0,00	6.377,83	2.232.240,50	6,38	46.013,12	16.104.592,00	46,01	
24/03/2021	1,91	282,089590	228,492568	98.731,36	0,00	0,00	0,00	6.654,49	2.329.071,50	6,65	52.390,95	18.336.832,50	52,39	
24/12/2020	1,94	326,048556	264,099330	114.116,99	0,00	0,00	0,00	7.373,84	2.580.844,00	7,37	59.045,44	20.665.904,00	59,05	
24/09/2020	2,05	388,666880	314,820173	136.033,41	0,00	0,00	0,00	7.769,52	2.719.332,00	7,77	66.419,28	23.246.748,00	66,42	
24/06/2020	2,08	436,729769	353,751113	152.855,42	0,00	0,00	0,00	8.011,42	2.803.997,00	8,01	74.188,80	25.966.080,00	74,19	
24/03/2020	2,06	475,830923	385,423048	166.540,82	0,00	0,00	0,00	9.090,18	3.181.563,00	9,09	82.200,22	28.770.077,00	82,20	
24/12/2019	2,05	502,088889	406,692000	175.731,11	0,00	0,00	0,00	8.709,60	3.048.360,00	8,71	91.290,40	31.951.640,00	91,29	
27/09/2019											100.000,00	35.000.000,00	100,00	

Emisión: Serie D
 Código ISIN: ES0305443030
 Nº Bonos: 250

Fecha de Pago	% Tipo interes	Cupón		Intereses Serie			Principal Amortizado			Saldo Principal Pendiente			
		Bruto	Neto	Pagados	Impagados			Bono	Serie	%	Bono	Serie	%
					Totales	Recuperados	Actuales						
Totales		5.535,39	4.483,67	1.312.020,05	0,00	0,00	0,00	64.736,40	16.184.100,00	64,74	35.263,60	8.815.900,00	35,26
24/03/2022	3,26	287,310181	232,721247										
24/12/2021	3,31	337,445253	273,330655	84.361,31	0,00	0,00	0,00	5.115,96	1.278.990,00	5,12	35.263,60	8.815.900,00	35,26
24/09/2021	3,31	389,219870	315,268095	97.304,97	0,00	0,00	0,00	5.633,56	1.408.390,00	5,63	40.379,56	10.094.890,00	40,38
24/06/2021	3,31	443,437001	359,183971	110.859,25	0,00	0,00	0,00	6.377,83	1.594.457,50	6,38	46.013,12	11.503.280,00	46,01
24/03/2021	3,31	488,748630	395,886390	122.187,16	0,00	0,00	0,00	6.654,49	1.663.622,50	6,65	52.390,95	13.097.737,50	52,39
24/12/2020	3,34	561,099008	454,490196	140.274,75	0,00	0,00	0,00	7.373,84	1.843.460,00	7,37	59.045,44	14.761.360,00	59,05
24/09/2020	3,45	654,097920	529,819315	163.524,48	0,00	0,00	0,00	7.769,52	1.942.380,00	7,77	66.419,28	16.604.820,00	66,42
24/06/2020	3,48	730,823889	591,967350	182.705,97	0,00	0,00	0,00	8.011,42	2.002.855,00	8,01	74.188,80	18.547.200,00	74,19
24/03/2020	3,46	798,897505	647,106979	199.724,38	0,00	0,00	0,00	9.090,18	2.272.545,00	9,09	82.200,22	20.550.055,00	82,20
24/12/2019	3,45	844,311111	683,892000	211.077,78	0,00	0,00	0,00	8.709,60	2.177.400,00	8,71	91.290,40	22.822.600,00	91,29
27/09/2019											100.000,00	25.000.000,00	100,00

Emisión: Serie E
 Código ISIN: ES0305443048
 Nº Bonos: 300

Fecha de Pago	% Tipo interes	Cupón		Intereses Serie			Principal Amortizado			Saldo Principal Pendiente			
		Bruto	Neto	Pagados	Impagados			Bono	Serie	%	Bono	Serie	%
					Totales	Recuperados	Actuales						
Totales		8.636,34	6.995,44	2.454.459,33	0,00	0,00	0,00	64.736,40	19.420.920,00	64,74	35.263,60	10.579.080,00	35,26
24/03/2022	5,16	454,812281	368,397948										
24/12/2021	5,21	531,379306	430,417238	159.413,79	0,00	0,00	0,00	5.115,96	1.534.788,00	5,12	35.263,60	10.579.080,00	35,26
24/09/2021	5,21	612,639130	496,237695	183.791,74	0,00	0,00	0,00	5.633,56	1.690.068,00	5,63	40.379,56	12.113.868,00	40,38
24/06/2021	5,21	697,824169	565,237577	209.347,25	0,00	0,00	0,00	6.377,83	1.913.349,00	6,38	46.013,12	13.803.936,00	46,01
24/03/2021	5,21	769,214470	623,063721	230.764,34	0,00	0,00	0,00	6.654,49	1.996.347,00	6,65	52.390,95	15.717.285,00	52,39
24/12/2020	5,24	880,096050	712,877800	264.028,82	0,00	0,00	0,00	7.373,84	2.212.152,00	7,37	59.045,44	17.713.632,00	59,05
24/09/2020	5,35	1.014,325760	821,603866	304.297,73	0,00	0,00	0,00	7.769,52	2.330.856,00	7,77	66.419,28	19.925.784,00	66,42
24/06/2020	5,38	1.129,951624	915,260815	338.985,49	0,00	0,00	0,00	8.011,42	2.403.426,00	8,01	74.188,80	22.256.640,00	74,19
24/03/2020	5,36	1.237,345010	1.002,249458	371.203,50	0,00	0,00	0,00	9.090,18	2.727.054,00	9,09	82.200,22	24.660.066,00	82,20
24/12/2019	5,35	1.308,755556	1.060,092000	392.626,67	0,00	0,00	0,00	8.709,60	2.612.880,00	8,71	91.290,40	27.387.120,00	91,29
27/09/2019											100.000,00	30.000.000,00	100,00

Emisión: Serie F
 Código ISIN: ES0305443055
 Nº Bonos: 90

Fecha de Pago	% Tipo interes	Cupón		Intereses Serie			Principal Amortizado			Saldo Principal Pendiente			
		Bruto	Neto	Pagados	Impagados			Bono	Serie	%	Bono	Serie	%
					Totales	Recuperados	Actuales						
Totales		5.685,10	4.604,93	487.880,56	0,00	0,00	0,00	80.389,51	7.235.055,90	80,39	19.610,49	1.764.944,10	19,61
24/03/2022	5,39	264,202327	214,003885										
24/12/2021	5,44	308,561438	249,934765	27.770,53	0,00	0,00	0,00	2.845,04	256.053,60	2,85	19.610,49	1.764.944,10	19,61
24/09/2021	5,44	355,735901	288,146080	32.016,23	0,00	0,00	0,00	3.132,89	281.960,10	3,13	22.455,53	2.020.997,70	22,46
24/06/2021	5,44	405,192938	328,206280	36.467,36	0,00	0,00	0,00	3.546,78	319.210,20	3,55	25.588,42	2.302.957,80	25,59
24/03/2021	5,44	446,649514	361,786106	40.198,46	0,00	0,00	0,00	3.700,64	333.057,60	3,70	29.135,20	2.622.168,00	29,14
24/12/2020	5,47	510,905806	413,833703	45.981,52	0,00	0,00	0,00	4.100,67	369.060,30	4,10	32.835,84	2.955.225,60	32,84
24/09/2020	5,58	588,327957	476,545645	52.949,52	0,00	0,00	0,00	4.320,71	388.863,90	4,32	36.936,51	3.324.285,90	36,94
24/06/2020	5,61	655,247481	530,750460	58.972,27	0,00	0,00	0,00	4.455,24	400.971,60	4,46	41.257,22	3.713.149,80	41,26
24/03/2020	5,59	785,296359	636,090051	70.676,67	0,00	0,00	0,00	9.843,10	885.879,00	9,84	45.712,46	4.114.121,40	45,71
24/12/2019	5,58	1.364,977778	1.105,632000	122.848,00	0,00	0,00	0,00	44.444,44	3.999.999,60	44,44	55.555,56	5.000.000,40	55,56
27/09/2019											100.000,00	9.000.000,00	100,00

Emisión: Serie Z
 Código ISIN: ES0305443063
 Nº Bonos: 780

Fecha de Pago	% Tipo Interés	Cupón		Intereses Serie				Principal Amortizado			Saldo Principal Pendiente		
		Bruto	Neto	Pagados	Impagados			Bono	Serie	%	Bono	Serie	%
					Totales	Recuperados	Actuales						
Totales		8.791,50	7.121,12	6.521.394,34	0,00	0,00	0,00	70.841,65	55.256.487,00	70,84	29.158,35	22.743.513,00	29,16
24/03/2022	5,91	430,741725	348,900797										
24/12/2021	5,96	509,036772	412,319785	397,048,68	0,00	0,00	0,00	4.652,46	3.628.918,80	4,65	29.158,35	22.743.513,00	29,16
24/09/2021	5,96	582,226281	471,603288	454.136,50	0,00	0,00	0,00	4.415,31	3.443.941,80	4,42	33.810,81	26.372.431,80	33,81
24/06/2021	5,96	659,502012	534,196630	514.411,57	0,00	0,00	0,00	5.059,02	3.946.035,60	5,06	38.226,12	29.816.373,60	38,23
24/03/2021	5,96	748,739005	606,478594	584.016,42	0,00	0,00	0,00	6.957,37	5.426.748,60	6,96	43.285,14	33.762.409,20	43,29
24/12/2020	5,99	829,612869	671,986424	647.098,04	0,00	0,00	0,00	4.530,27	3.533.610,60	4,53	50.242,51	39.189.157,80	50,24
24/09/2020	6,10	971,995126	787,316052	758.156,20	0,00	0,00	0,00	7.579,01	5.911.627,80	7,58	54.772,78	42.722.768,40	54,77
24/06/2020	6,13	1.154,904570	935,472702	900.825,56	0,00	0,00	0,00	11.382,78	8.878.568,40	11,38	62.351,79	48.634.396,20	62,35
24/03/2020	6,11	1.412,656457	1.144,251730	1.101.872,04	0,00	0,00	0,00	17.700,82	13.806.639,60	17,70	73.734,57	57.512.964,60	73,73
24/12/2019	6,10	1.492,088889	1.208,592000	1.163.829,33	0,00	0,00	0,00	8.564,61	6.680.395,80	8,56	91.435,39	71.319.604,20	91,44
27/09/2019											100.000,00	78.000.000,00	100,00

3. Variaciones o acciones realizadas por las diferentes agencias de calificación crediticia respecto de los bonos emitidos por el Fondo, respecto del cedente, de los administradores, agentes de pagos o contrapartidas de las permutas financieras existentes o cualquier otra de contratos suscritos por la Sociedad Gestora en nombre del Fondo.

3.1 Bonos de Titulización

Durante el ejercicio no se han producido variaciones en las calificaciones asignadas por las Agencias de Calificación a los Bonos emitidos por el Fondo.

3.2 Entidades intervinientes

Durante el ejercicio no se han producido variaciones en las calificaciones asignadas por las Agencias de Calificación a las entidades intervinientes contraparte del Fondo y que pudieran afectar en virtud de los contratos suscritos con las mismas.

B) FACTORES QUE HAN INFLUIDO EN LOS FLUJOS DE TESORERÍA GENERADOS Y APLICADOS EN EL EJERCICIO.

Los flujos de tesorería generados y aplicados en el ejercicio dependen de diversos factores que afectan especialmente a la rentabilidad (tipo de interés) y a la amortización experimentada por los Bonos. Estos factores están relacionados principalmente con el comportamiento de los derechos de crédito agrupados en el Fondo, de las operaciones contratadas para mitigar y distribuir los riesgos inherentes a éstos y para cubrir los desfases temporales entre los flujos de tesorería percibidos y aplicados y el riesgo de interés entre los derechos de crédito y los Bonos. Los datos más significativos respecto del comportamiento de los citados factores durante el ejercicio son:

1. Derechos de crédito

		Ejercicio actual
• Tipo de interés nominal medio ponderado	(1)	7,06%
• Tasa anual de amortización anticipada	(2)	10,27%
• Tasa de morosidad de 3 meses *	(2)	8,14%
• Tasa de morosidad de 6 meses *	(2)	7,85%

(1) Durante el ejercicio.

(2) Al cierre del ejercicio.

* Saldo vivo de principal de activos titulizados en mora (más de 3 meses o igual o superior a 6 meses) sobre el saldo vivo de principal del total de activos titulizados

2. Bonos de Titulización

		<u>Ejercicio actual</u>
• Tipo de interés nominal medio ponderado	(1)	0,70%
(1) Durante el ejercicio.		

3. Operaciones financieras

		<u>Ejercicio actual</u>
Cuenta de Tesorería		
• Tipo de interés nominal medio ponderado	(1)	-0,50%
Fondo de Reserva		
• Saldo Requerido	(2)	1.764.943,52
• Saldo Dotado	(2)	1.764.943,52
(1) Durante el ejercicio.		
(2) Al cierre del ejercicio.		

C) MECANISMOS DE COBERTURA DE RIESGOS.

La actividad del Fondo está expuesta a diferentes tipos de riesgos financieros, como son el riesgo de crédito y el riesgo de tipos de interés.

- Riesgo de crédito:

Las principales exposiciones al riesgo de crédito son la morosidad y falencia de los derechos de crédito titulizados y el de contrapartida respecto de determinadas operaciones y servicios financieros contratados por el Fondo.

Para minimizar el riesgo de morosidad y falencia de los activos titulizados el Fondo cuenta con un Fondo de Reserva, depositado en la Cuenta de Tesorería.

Asimismo, la subordinación y postergación en el pago de intereses y de reembolso de principal entre los Bonos de las diferentes Series que se deriva del lugar que ocupan en la aplicación de los Fondos Disponibles así como de las reglas de Distribución de los Fondos Disponibles para Amortización del Orden de Prelación de Pagos, o en la aplicación de los Fondos Disponibles de Liquidación del Orden de Prelación de Pagos de Liquidación constituyen un mecanismo diferenciado de protección entre las Series.

Para mitigar el riesgo de contrapartida motivado por un posible descenso en las calificaciones crediticias otorgadas por las Agencias de Calificación a las entidades de contrapartida de las diferentes operaciones y servicios financieros, se establecen dependiendo de los términos contractuales determinadas actuaciones como son:

- a) Aval a la contraparte por una tercera entidad con unas calificaciones crediticias mínima requerida, según las escalas de calificación de las Agencias de Calificación, que garantice el cumplimiento de las obligaciones contractuales de la contraparte, durante el tiempo que se mantenga la situación de pérdida de la calificación.
- b) Sustitución de la contraparte por una tercera entidad con unas calificaciones crediticias mínimas requeridas, según las escalas de calificación de las Agencias de Calificación.

- Riesgo de tipo de interés:

La exposición surge como consecuencia de la variación de los tipos de interés los derechos de crédito adquiridos por el Fondo, cuya determinación se realiza, generalmente con una periodicidad diferente a la de los pasivos emitidos por el Fondo además de hallarse aquellos referenciados a índices diferentes de estos.

A través de Apertura de Cuenta a Tipo de Interés Garantizado (Cuenta de Tesorería) se mitiga parcialmente la merma de rentabilidad de la liquidez del Fondo por el desfase temporal entre los ingresos percibidos diariamente de los Derechos de Crédito hasta que se produce el pago de los intereses y reembolso de principal de los Bonos en la Fecha de Pago inmediatamente posterior.

D) PERSPECTIVAS DE FUTURO.

La invasión de Ucrania por parte de Rusia está provocando, entre otros efectos, un incremento del precio de determinadas materias primas y del coste de la energía, así como la activación de sanciones, embargos y restricciones hacia Rusia que afectan a la economía en general y a las empresas con operaciones con, y en Rusia específicamente. El Fondo no tiene exposiciones significativas directas o indirectas con Rusia y Ucrania. La medida en la que este conflicto bélico impactará en las operaciones del Fondo dependerá del desarrollo de acontecimientos futuros que no se pueden predecir fiablemente a la fecha de formulación de las presentes cuentas anuales. En todo caso, a pesar de la incertidumbre existente, los Administradores de la Sociedad Gestora no esperan que esta situación pueda provocar incumplimiento de obligaciones contractuales relevantes por parte del Fondo, por lo que este suceso no debería tener un impacto significativo en las operaciones del mismo.

Excepto por lo mencionado anteriormente, no se ha producido ningún otro hecho que tenga un efecto significativo en estas cuentas anuales.

El Fondo se extingue en todo caso al amortizarse íntegramente los Derechos de Crédito que agrupa. Asimismo de acuerdo con determinados aspectos de liquidación anticipada contenidos en Ley 5/2015, de 27 de abril, de fomento de la financiación empresarial y recogidos en la escritura de constitución, el Fondo puede liquidarse anticipadamente cuando el importe del Saldo Vivo de los Derechos de Crédito pendientes de amortización sea inferior al 10 por 100 del Saldo Vivo inicial, siempre y cuando puedan ser atendidas y canceladas en su totalidad todas y cada una de las obligaciones de pago derivadas de los Bonos emitidos. En todo caso, por la liquidación definitiva del Fondo en la Fecha de Vencimiento Final (20 de julio de 2031 o, si éste no fuera un Día Hábil, el siguiente Día Hábil).

A la fecha de formulación de estas cuentas anuales, no se prevé que durante el ejercicio 2022 el Fondo se pueda encontrar en alguno de los supuestos de liquidación anticipada del Fondo.

Vida media y amortización final de los Bonos de cada Serie estimadas al 31.12.2021 según diferentes hipótesis de tasas de amortización anticipada de los Préstamos:

El siguiente cuadro muestra la vida media y fecha de amortización final de cada serie de los Bonos emitidos, obtenidas de la proyección de flujos futuros de efectivo bajo la hipótesis del ejercicio de amortización anticipada opcional cuando el Saldo Vivo de los derechos de crédito sea inferior al 10% del Saldo Vivo inicial, los fallidos de la cartera de préstamos titulizados no recuperados sean del 0% y mantenimiento constante de las diferentes tasas de amortización anticipada.

Vida Media y amortización final estimadas para cada Serie de Bonos según diferentes hipótesis de tasas constantes de amortización anticipada de los Préstamos Titulizados												
		TASA AMORTIZACIÓN ANTICIPADA										
% MENSUAL CONSTANTE		0,17	0,34	0,51	0,69	0,87	1,06	1,25	1,44	1,63	1,82	2,01
% ANUAL EQUIVALENTE		2,00	4,00	6,00	8,00	10,00	12,00	14,00	16,00	18,00	20,00	22,00
Serie A												
Sin amort. opcional (1)	Vida media años	1,64	1,61	1,57	1,54	1,48	1,44	1,41	1,35			
	fecha	15/08/2023	02/08/2023	21/07/2023	08/07/2023	15/06/2023	04/06/2023	24/05/2023	01/05/2023			
Con amort. opcional (1)	Vida media años	3,25	3,25	3,25	3,25	3,00	3,00	3,00	2,75			
	fecha	24/03/2025	24/03/2025	24/03/2025	24/03/2025	24/12/2024	24/12/2024	24/12/2024	24/09/2024			
Sin amort. opcional (1)	Vida media años	1,73	1,69	1,65	1,61	1,56	1,52	1,49	1,44			
	fecha	16/09/2023	01/09/2023	17/08/2023	02/08/2023	16/07/2023	03/07/2023	19/06/2023	03/06/2023			
Con amort. opcional (1)	Vida media años	4,75	4,75	4,75	4,75	4,50	4,50	4,50	4,50			
	fecha	24/09/2026	24/09/2026	24/09/2026	24/09/2026	24/06/2026	24/06/2026	24/06/2026	24/06/2026			
Serie B												
Sin amort. opcional (1)	Vida media años	1,64	1,61	1,57	1,54	1,48	1,44	1,41	1,35			
	fecha	15/08/2023	02/08/2023	21/07/2023	08/07/2023	15/06/2023	04/06/2023	24/05/2023	01/05/2023			
Con amort. opcional (1)	Vida media años	1,89	1,84	1,79	1,74	1,73	1,68	1,63	1,63			
	fecha	15/11/2023	26/10/2023	07/10/2023	19/09/2023	16/09/2023	29/08/2023	11/08/2023	10/08/2023			
Sin amort. opcional (1)	Vida media años	5,00	5,00	5,00	4,75	4,75	4,75	4,75	4,50			
	fecha	24/12/2026	24/12/2026	24/12/2026	24/09/2026	24/09/2026	24/09/2026	24/09/2026	24/06/2026			
Serie C												
Sin amort. opcional (1)	Vida media años	1,64	1,61	1,57	1,54	1,48	1,44	1,41	1,35			
	fecha	15/08/2023	02/08/2023	21/07/2023	08/07/2023	15/06/2023	04/06/2023	24/05/2023	01/05/2023			
Con amort. opcional (1)	Vida media años	1,93	1,87	1,82	1,77	1,76	1,71	1,66	1,66			
	fecha	26/11/2023	06/11/2023	19/10/2023	30/09/2023	26/09/2023	07/09/2023	20/08/2023	20/08/2023			
Sin amort. opcional (1)	Vida media años	5,25	5,00	5,00	5,00	5,00	5,00	5,00	4,75			
	fecha	24/03/2027	24/12/2026	24/12/2026	24/12/2026	24/12/2026	24/12/2026	24/12/2026	24/09/2026			
Serie D												
Sin amort. opcional (1)	Vida media años	1,64	1,61	1,57	1,54	1,48	1,44	1,41	1,35			
	fecha	15/08/2023	02/08/2023	21/07/2023	08/07/2023	15/06/2023	04/06/2023	24/05/2023	01/05/2023			
Con amort. opcional (1)	Vida media años	1,97	1,91	1,85	1,80	1,79	1,74	1,69	1,70			
	fecha	13/12/2023	21/11/2023	31/10/2023	10/10/2023	09/10/2023	20/09/2023	01/09/2023	03/09/2023			
Sin amort. opcional (1)	Vida media años	5,50	5,50	5,50	5,50	5,25	5,25	5,25	5,00			
	fecha	24/06/2027	24/06/2027	24/06/2027	24/06/2027	24/03/2027	24/03/2027	24/03/2027	24/12/2026			
Serie E												
Sin amort. opcional (1)	Vida media años	1,64	1,61	1,57	1,54	1,48	1,44	1,41	1,35			
	fecha	15/08/2023	02/08/2023	21/07/2023	08/07/2023	15/06/2023	04/06/2023	24/05/2023	01/05/2023			
Con amort. opcional (1)	Vida media años	2,12	2,05	1,98	1,91	1,92	1,85	1,79	1,81			
	fecha	05/02/2024	10/01/2024	16/12/2023	22/11/2023	24/11/2023	31/10/2023	09/10/2023	14/10/2023			
Sin amort. opcional (1)	Vida media años	7,01	7,01	7,01	7,01	7,01	7,01	7,01	7,01			
	fecha	24/12/2028	24/12/2028	24/12/2028	24/12/2028	24/12/2028	24/12/2028	24/12/2028	24/12/2028			
Serie F												
Sin amort. opcional (1)	Vida media años	2,44	2,44	2,43	2,43	2,25	2,25	2,25	2,07			
	fecha	02/06/2024	31/05/2024	30/05/2024	29/05/2024	25/03/2024	24/03/2024	22/03/2024	17/01/2024			
Con amort. opcional (1)	Vida media años	2,49	2,49	2,50	2,50	2,30	2,31	2,31	2,11			
	fecha	18/06/2024	21/06/2024	23/06/2024	25/06/2024	12/04/2024	14/04/2024	16/04/2024	02/02/2024			
Sin amort. opcional (1)	Vida media años	3,50	3,50	3,50	3,50	3,25	3,25	3,25	3,00			
	fecha	24/06/2025	24/06/2025	24/06/2025	24/06/2025	24/03/2025	24/03/2025	24/03/2025	24/12/2024			
Serie Z												
Sin amort. opcional (1)	Vida media años	0,65	0,66	0,66	0,66	0,66	0,67	0,67	0,67			
	fecha	19/08/2022	20/08/2022	21/08/2022	22/08/2022	23/08/2022	24/08/2022	25/08/2022	26/08/2022			
Con amort. opcional (1)	Vida media años	0,67	0,67	0,67	0,67	0,68	0,68	0,68	0,69			
	fecha	24/08/2022	25/08/2022	26/08/2022	27/08/2022	28/08/2022	29/08/2022	30/08/2022	31/08/2022			
Sin amort. opcional (1)	Vida media años	7,01	7,01	7,01	7,01	7,01	7,01	7,01	7,01			
	fecha	24/12/2028	24/12/2028	24/12/2028	24/12/2028	24/12/2028	24/12/2028	24/12/2028	24/12/2028			

E) INFORMACIÓN SOBRE LOS APLAZAMIENTOS DE PAGO A PROVEEDORES EN OPERACIONES COMERCIALES

Al 31 de diciembre de 2021, el Fondo no tenía ningún importe significativo pendiente de pago a proveedores en operaciones comerciales que a dicha fecha acumulara un aplazamiento superior al plazo legal de pago. Asimismo, los pagos significativos realizados en el ejercicio 2021 a dichos proveedores se han realizado dentro de los límites legales de aplazamiento.

F) INFORME DE CUMPLIMIENTO DE REGLAS DE FUNCIONAMIENTO

Se adjunta a continuación como anexo el informe de cumplimiento de reglas de funcionamiento que forma parte del estado S.05.4 Cuadro C de los Estados Financieros Públicos.

Fecha de Pago / Payment Date
 Fecha de Determinación / Determination Date
 Fecha de Pago / Payment Date
 Fecha constitución Fondo / Fund establishment date

Actual / Current
 Actual / Current
 Precedente / Preceding
 20.09.2019

1 Datos para cálculo de disparadores / Data for Triggers calculation

Fecha datos / Data date	Valor / Importe / Value / Amount	Cálculo Ratio / Ratio calculation	Ratio (valor) / Ratio (value)
1.1 Datos: Derechos Credito / Data: Receivables			
a Saldo Vivo Derechos de Credito / Outstanding Balance of the Receivables (b + c + d)	Actual / Current 30.11.2021 380.582.484,66		
b Saldo Vivo Dchos Credito Morosos (no Dudosos) / Outstanding Balance Delinquent Receivables (Non-Doubtful) (>3 y <6 meses) (>3 and <6 months)	Actual / Current 30.11.2021 2.109.874,79	% (b / e)	0,598%
c Saldo Vivo Derechos Credito no Morosos (no Dudosos) / Outstanding Balance Non-Delinquent Receivables (Non-Doubtful) (≤ 3 meses) (≤ 3 months)	Actual / Current 30.11.2021 350.526.055,06		
d Saldo Vivo Derechos Credito Dudosos / Outstanding Balance Doubtful Receivables (6 meses) (6 months)	Actual / Current 30.11.2021 27.946.554,81		
e Saldo Vivo Derechos Credito no Dudosos / Outstanding Balance Non-Doubtful Receivables (<6 meses) (<6 months)	Actual / Current 30.11.2021 352.635.929,85		
f Saldo Vivo Derechos Credito / Outstanding Balance Receivables	Initial 20.09.2019 999.999.996,83	% (a / f)	38,06%
g Saldo Vivo acumulado Derechos Credito Dudosos / cumulative Outstanding Balance of Doubtful Receivable (<6 meses) (<6 months)	Actual / Current 24.12.2021 30.563.013,24		
h Fechas de determinación desde Constitución / Determination Date since Incorporation	Actual / Current 24.12.2021 9		
i Saldo Vivo Derechos Credito no Dudosos / Outstanding Balance Non-Doubtful Receivables (<6 meses) (<6 months)	Precedente / Preceding 24.09.2021 403.795.580,71		
j Saldo vivo acumulado de Derechos Credito Dudosos / Cumulative Outstanding Balance Doubtful Receivables (≥ 6 meses) (≥ 6 months)	Precedente / Preceding 24.09.2021 27.803.848,08		
k Ratio Bruto de Dudosos / Gross Default Rate	Actual / Current 24.12.2021 3,06%		
l Ratio Bruto de Dudosos / Gross Default Rate	Precedente / Preceding 24.09.2021 2,78%		
m Valor de referencia / Reference Value	Actual / Current 24.12.2021 4,800%		
n Saldo Vivo Derechos Credito no Dudosos / Outstanding Balance Non-Doubtful Receivables (<6 meses) (<6 months)	Precedente / Preceding 24.09.2021 403.795.580,71		

1.2 Datos: Emisión Bonos / Data: Bond Issue

A Saldo Principal Pendiente Clase A / Outstanding Principal Balance Class A	Precedente / Preceding 24.09.2021 353.321.150,00	% (A / H)	87,500%
B Saldo Principal Pendiente Serie B / Outstanding Principal Balance Series B	Precedente / Preceding 24.09.2021 14.132.846,00	% (B / H)	3,500%
C Saldo Principal Pendiente Serie C / Outstanding Principal Balance Series C	Precedente / Preceding 24.09.2021 14.132.846,00	% (C / H)	3,500%
D Saldo Principal Pendiente Serie D / Outstanding Principal Balance Series D	Precedente / Preceding 24.09.2021 10.094.890,00	% (D / H)	2,500%
E Saldo Principal Pendiente Serie E / Outstanding Principal Balance Series E	Precedente / Preceding 24.09.2021 12.113.868,00	% (E / H)	3,000%
F Saldo Principal Pendiente Serie F / Outstanding Principal Balance Series F	Precedente / Preceding 24.09.2021 2.020.997,70		
G Saldo Principal Pendiente Serie Z / Outstanding Principal Balance Series Z	Precedente / Preceding 24.09.2021 26.372.431,80		
H Saldo Principal Pendiente Coletarizados (A+B+C+D+E) / Outstanding Principal Balance of the Collateralised Notes	Precedente / Preceding 24.09.2021 403.795.600,00		

1.3 Datos: Fondo de Reserva / Data: Cash Reserve

p Fondo de Reserva Requerido / Required Cash Reserve	Precedente / Preceding 24.09.2021 2.020.997,72		
q Fondo de Reserva dotado / Provisioned Cash Reserve	Precedente / Preceding 24.09.2021 2.020.997,72	(p-q)	0,00
r Fondo de Reserva Requerido / Required Cash Reserve	Actual / Currently 24.12.2021 1.764.943,52		
s Fondo de Reserva dotado / Provisioned Cash Reserve	Actual / Currently 24.12.2021 1.764.943,52	(r-q)	0,00

2 Situación disparadores / Triggers status
2.1 Pago intereses Series B, C, D y E: postergación luar orden de prelación

Fecha datos / Data date	Disparador / Trigger	Condición / Condition	Valor Disparador / Trigger value	Actúa S/N / Breach Y/N
2.1.1 Serie B / Series B (*)	24.09.2021	(H - n) > (C+D+E)	> 36.341.604,00	19,29 N
2.1.2 Serie C / Series C (*)	24.09.2021	(H - n) > (D+E)	> 22.208.758,00	19,29 N
2.1.3 Serie D / Series D (*)	24.09.2021	(H - n) > (E)	> 12.113.868,00	19,29 N
2.1.4 Serie E / Series E (*)	24.09.2021	(H - n) > 0	> 0,00	19,29 S/Y

2.2 Amortización secuencial Series A, B, C, D y E

2.2.1 Condiciones comunes / Common conditions (**)				N
(i) Déficit de amortización durante dos Fechas de Pago consecutivas	24.12.2021	= S/Y	N	N
(ii) Incremento del Ratio Bruto de Dudosos	24.12.2021	(k/l) - 1 > 0,75%	0,28%	N
(iii) Ratio Bruto Dudosos > Valor Referencia	24.12.2021	k > m > 4,80%	3,06%	N

2.3 Fondo de Reserva / Cash Reserve

2.3.1 Reducción anticipada / Early reduction				S/Y
(i) Saldo Serie A y B > 0	24.12.2021	(A + B) > 0	> 0,00	367.453.996,00 S/Y

3 Amortización Anticipada opcional / Optional Early Amortization

Fecha datos / Data date	Disparador / Trigger	Condición / Condition	Valor Disparador / Trigger value	Opción ejercitable S/N / Exercitable Option Y/N
30.11.2021	% (a / f)	< 5,00%	38,06%	N

(*) Deben darse todas las condiciones / All conditions must occur

(**) Solo hace falta una condición / Only one condition it is necessary

Anexos a las Cuentas Anuales del ejercicio 2021; Estados Financieros Públicos conforme a la Circular 2/2016 de 20 de abril de la Comisión Nacional del Mercado de Valores.

Estado S.05.1 Cuadro A

Estado S.05.1 Cuadro B

Estado S.05.1 Cuadro C

Estado S.05.1 Cuadro D

Estado S.05.1 Cuadro E

Estado S.05.1 Cuadro F

Estado S.05.1 Cuadro G

Estado S.05.2 Cuadro A

Estado S.05.2 Cuadro B

Estado S.05.2 Cuadro C

Estado S.05.2 Cuadro D

Estado S.05.2 Cuadro E

Estado S.05.3 Cuadro A

Estado S.05.3 Cuadro B

Estado S.05.4 Cuadro A

Estado S.05.4 Cuadro B

Estado S.05.5 Cuadro A

Estado S.05.5 Cuadro B

Estado S.06 Notas Explicativas

Denominación Fondo: SABADELL CONSUMO 1 Fondo de Titulización

Denominación del compartimento:

Denominación de la gestora: EUROPEA DE TITULIZACION S.A., S.G.F.T.

Estados agregados: NO

Fecha: 31/12/2021

Entidades cedentes de los activos titulizados: BANCO SABADELL, S.A. (SI5RG2M0WQQLZCXKRM20);

INFORMACION RELATIVA A LOS ACTIVOS TITULIZADOS

CUADRO A

Ratios (%)	Situación actual 31/12/2021				Situación cierre anual anterior 31/12/2020				Hipótesis iniciales folleto/escritura										
	Tasa de activos dudosos	Tasa de fallido	Tasa de recuperación fallidos	Tasa de amortización anticipada	Tasa de activos dudosos	Tasa de fallido	Tasa de recuperación fallidos	Tasa de amortización anticipada	Tasa de activos dudosos	Tasa de fallido	Tasa de recuperación fallidos	Tasa de amortización anticipada							
Participaciones hipotecarias	0380	0400	0420	0440	1380	1400	1420	1440	2380	2400	2420	2440							
Certificados de transmisión de hipoteca	0381	0401	0421	0441	1381	1401	1421	1441	2381	2401	2421	2441							
Préstamos hipotecarios	0382	0402	0422	0442	1382	1402	1422	1442	2382	2402	2422	2442							
Cédulas hipotecarias	0383	0403	0423	0443	1383	1403	1423	1443	2383	2403	2423	2443							
Préstamos a promotores	0384	0404	0424	0444	1384	1404	1424	1444	2384	2404	2424	2444							
Préstamos a PYMES	0385	0405	0425	0445	1385	1405	1425	1445	2385	2405	2425	2445							
Préstamos a empresas	0386	0406	0426	0446	1386	1406	1426	1446	2386	2406	2426	2446							
Prestamos corporativos	0387	0407	0427	0447	1387	1407	1427	1447	2387	2407	2427	2447							
Cédulas territoriales	0388	0408	0428	0448	1388	1408	1428	1448	2388	2408	2428	2448							
Bonos de tesorería	0389	0409	0429	0449	1389	1409	1429	1449	2389	2409	2429	2449							
Deuda subordinada	0390	0410	0430	0450	1390	1410	1430	1450	2390	2410	2430	2450							
Créditos AAPP	0391	0411	0431	0451	1391	1411	1431	1451	2391	2411	2431	2451							
Préstamos consumo	0392	8,47	0412	0432	0452	11,88	1392	3,35	1412	1432	1452	11,56	2392	1,91	2412	1,91	2432	24,42	2452
Préstamos automoción	0393		0413	0433	0453		1393		1413	1433	1453		2393		2413		2433		2453
Cuotas de arrendamiento financiero (leasing)	0394		0414	0434	0454		1394		1414	1434	1454		2394		2414		2434		2454
Cuentas a cobrar	0395		0415	0435	0455		1395		1415	1435	1455		2395		2415		2435		2455
Derechos de crédito futuros	0396		0416	0436	0456		1396		1416	1436	1456		2396		2416		2436		2456
Bonos de titulización	0397		0417	0437	0457		1397		1417	1437	1457		2397		2417		2437		2457
Cédulas internacionalización	0398		0418	0438	0458		1398		1418	1438	1458		2398		2418		2438		2458
Otros	0399		0419	0439	0459		1399		1419	1439	1459		2399		2419		2439		2459

S.05.1

Denominación Fondo: SABADELL CONSUMO 1 Fondo de Titulización

Denominación del compartimento:

Denominación de la gestora: EUROPEA DE TITULIZACION S.A., S.G.F.T.

Estados agregados: NO

Fecha: 31/12/2021

Entidades cedentes de los activos titulizados: BANCO SABADELL, S.A. (SI5RG2M0WQQLZCXKRM20);

INFORMACION RELATIVA A LOS ACTIVOS TITULIZADOS

CUADRO B

Total Impagados (miles de euros)	Nº de activos		Importe impagado								Principal pendiente no vencido		Otros importes		Deuda Total	
			Principal pendiente vencido		Intereses devengados en contabilidad		Intereses interrumpidos en contabilidad		Total							
Hasta 1 mes	0460	7.620	0467	1.151	0474	183	0481	0	0488	1.334	0495	34.951	0502	0	0509	36.285
De 1 a 3 meses	0461	544	0468	254	0475	48	0482	4	0489	306	0496	2.323	0503	0	0510	2.629
De 3 a 6 meses	0462	636	0469	600	0476	60	0483	41	0490	701	0497	2.301	0504	0	0511	3.002
De 6 a 9 meses	0463	574	0470	1.468	0477	60	0484	76	0491	1.604	0498	1.363	0505	0	0512	2.967
De 9 a 12 meses	0464	709	0471	2.776	0478	82	0485	119	0492	2.977	0499	985	0506	0	0513	3.962
Más de 12 meses	0465	3.718	0472	18.409	0479	510	0486	1.056	0493	19.975	0500	2.642	0507	0	0514	22.617
Total	0466	13.801	0473	24.658	0480	943	0487	1.296	0494	26.897	0501	44.565	0508	0	1515	71.462

Impagados con garantía real (miles de euros)	Nº de activos		Importe impagado								Principal pendiente no vencido		Otros importes		Deuda Total		Valor garantía		Valor Garantía con Tasación > 2 años		% Deuda / v. Tasación	
			Principal pendiente vencido		Intereses devengados en contabilidad		Intereses interrumpidos en contabilidad		Total													
Hasta 1 mes	0515	0	0522	0	0529	0	0536	0	0543	0	0550	0	0557	0	0564	0	0571	0	0578	0	0584	0
De 1 a 3 meses	0516	0	0523	0	0530	0	0537	0	0544	0	0551	0	0558	0	0565	0	0572	0	0579	0	0585	0
De 3 a 6 meses	0517	0	0524	0	0531	0	0538	0	0545	0	0552	0	0559	0	0566	0	0573	0	0580	0	0586	0
De 6 a 9 meses	0518	0	0525	0	0532	0	0539	0	0546	0	0553	0	0560	0	0567	0	0574	0	0581	0	0587	0
De 9 a 12 meses	0519	0	0526	0	0533	0	0540	0	0547	0	0554	0	0561	0	0568	0	0575	0	0582	0	0588	0
Más de 12 meses	0520	0	0527	0	0534	0	0541	0	0548	0	0555	0	0562	0	0569	0	0576	0	0583	0	0589	0
Total	0521	0	0528	0	0535	0	0542	0	0549	0	0556	0	0563	0	0570	0	0577	0			0590	0

S.05.1

Denominación Fondo: SABADELL CONSUMO 1 Fondo de Titulización

Denominación del compartimento:

Denominación de la gestora: EUROPEA DE TITULIZACION S.A., S.G.F.T.

Estados agregados: NO

Fecha: 31/12/2021

Entidades cedentes de los activos titulizados: BANCO SABADELL, S.A. (SI5RG2M0WQQLZCXKRM20);

INFORMACION RELATIVA A LOS ACTIVOS TITULIZADOS

CUADRO C

Vida residual de los activos titulizados (miles de euros)	Principal pendiente					
	Situación actual 31/12/2021		Situación cierre anual anterior 31/12/2020		Situación inicial 19/09/2019	
Inferior a 1 año	0600	29.491	1600	29.317	2600	19.670
Entre 1 y 2 años	0601	81.607	1601	74.239	2601	86.726
Entre 2 y 3 años	0602	71.953	1602	137.058	2602	139.366
Entre 3 y 4 años	0603	72.820	1603	106.153	2603	193.013
Entre 4 y 5 años	0604	92.176	1604	97.978	2604	199.458
Entre 5 y 10 años	0605	16.503	1605	137.823	2605	361.767
Superior a 10 años	0606	0	1606	0	2606	0
Total	0607	364.550	1607	582.568	2607	1.000.000
Vida residual media ponderada (años)	0608	3,06	1608	3,60	2608	4,32

Antigüedad	Situación actual 31/12/2021		Situación cierre anual anterior 31/12/2020		Situación inicial 19/09/2019	
Antigüedad media ponderada (años)	0609	3,93	1609	3,01	2609	1,84

S.05.1
Denominación Fondo: SABADELL CONSUMO 1 Fondo de Titulización
Denominación del compartimento:
Denominación de la gestora: EUROPEA DE TITULIZACION S.A., S.G.F.T.
Estados agregados: NO
Fecha: 31/12/2021
Entidades cedentes de los activos titulizados: BANCO SABADELL, S.A. (SI5RG2M0WQQLZCXKRM20);

INFORMACION RELATIVA A LOS ACTIVOS TITULIZADOS

CUADRO D

Importe pendiente activos titulizados / Valor garantía (miles de euros)	Situación actual 31/12/2021				Situación cierre anual anterior 31/12/2020				Situación inicial 19/09/2019			
	Nº de activos vivos		Principal pendiente		Nº de activos vivos		Principal pendiente		Nº de activos vivos		Principal pendiente	
0% - 40%	0620	0	0630	0	1620	0	1630	0	2620	0	2630	0
40% - 60%	0621	0	0631	0	1621	0	1631	0	2621	0	2631	0
60% - 80%	0622	0	0632	0	1622	0	1632	0	2622	0	2632	0
80% - 100%	0623	0	0633	0	1623	0	1633	0	2623	0	2633	0
100% - 120%	0624	0	0634	0	1624	0	1634	0	2624	0	2634	0
120% - 140%	0625	0	0635	0	1625	0	1635	0	2625	0	2635	0
140% - 160%	0626	0	0636	0	1626	0	1636	0	2626	0	2636	0
superior al 160%	0627	0	0637	0	1627	0	1637	0	2627	0	2637	0
Total	0628	0	0638	0	1628	0	1638	0	2628	0	2638	0
Media ponderada (%)	0639		0649		1639		1649		2639		2649	

S.05.1

Denominación Fondo: SABADELL CONSUMO 1 Fondo de Titulización

Denominación del compartimento:

Denominación de la gestora: EUROPEA DE TITULIZACION S.A., S.G.F.T.

Estados agregados: NO

Fecha: 31/12/2021

Entidades cedentes de los activos titulizados: BANCO SABADELL, S.A. (SI5RG2M0WQQLZCXKRM20);

INFORMACION RELATIVA A LOS ACTIVOS TITULIZADOS

CUADRO E

Tipos de interés de los activos titulizados (%)	Situación actual 31/12/2021		Situación cierre anual anterior 31/12/2020		Situación inicial 19/09/2019	
Tipo de interés medio ponderado	0650	7,06	1650	7,20	2650	7,42
Tipo de interés nominal máximo	0651	15	1651	15	2651	15
Tipo de interés nominal mínimo	0652	0	1652	3	2652	3

S.05.1
Denominación Fondo: SABADELL CONSUMO 1 Fondo de Titulización
Denominación del compartimento:
Denominación de la gestora: EUROPEA DE TITULIZACION S.A., S.G.F.T.
Estados agregados: NO
Fecha: 31/12/2021
Entidades cedentes de los activos titulizados: BANCO SABADELL, S.A. (SI5RG2M0WQQLZCXKRM20);

INFORMACION RELATIVA A LOS ACTIVOS TITULIZADOS

CUADRO F

Distribución geográfica activos titulizados (miles de euros)	Situación actual 31/12/2021				Situación cierre anual anterior 31/12/2020				Situación inicial 19/09/2019			
	Nº de activos vivos		Principal pendiente		Nº de activos vivos		Principal pendiente		Nº de activos vivos		Principal pendiente	
Andalucía	0660	5.355	0683	25.726	1660	7.349	1683	40.558	2660	9.533	2683	67.440
Aragón	0661	894	0684	4.099	1661	1.264	1684	6.816	2661	1.763	2684	11.968
Asturias	0662	3.435	0685	18.251	1662	4.866	1685	28.615	2662	6.753	2685	49.336
Baleares	0663	2.183	0686	9.940	1663	3.111	1686	16.369	2663	4.240	2686	29.090
Canarias	0664	1.440	0687	6.503	1664	1.973	1687	10.082	2664	2.651	2687	17.543
Cantabria	0665	170	0688	824	1665	239	1688	1.367	2665	341	2688	2.391
Castilla-León	0666	1.522	0689	7.342	1666	2.123	1689	12.023	2666	2.920	2689	21.164
Castilla La Mancha	0667	1.045	0690	4.896	1667	1.489	1690	8.020	2667	1.937	2690	13.672
Cataluña	0668	26.193	0691	134.177	1668	37.197	1691	214.301	2668	50.916	2691	370.273
Ceuta	0669	49	0692	340	1669	58	1692	510	2669	89	2692	854
Extremadura	0670		0693		1670		1693		2670		2693	
Galicia	0671	1.894	0694	9.629	1671	2.706	1694	15.824	2671	3.743	2694	27.789
Madrid	0672	5.802	0695	27.350	1672	8.196	1695	44.124	2672	10.919	2695	76.492
Melilla	0673	41	0696	295	1673	53	1696	445	2673	77	2696	827
Murcia	0674	6.208	0697	29.585	1674	8.615	1697	46.657	2674	11.418	2697	77.850
Navarra	0675	234	0698	1.105	1675	360	1698	1.909	2675	506	2698	3.454
La Rioja	0676	151	0699	851	1676	220	1699	1.353	2676	313	2699	2.473
Comunidad Valenciana	0677	16.438	0700	76.173	1677	23.118	1700	121.063	2677	30.696	2700	205.207
País Vasco	0678	1.391	0701	7.464	1678	2.025	1701	12.532	2678	2.820	2701	22.177
Total España	0679	74.445	0702	364.550	1679	104.962	1702	582.568	2679	141.635	2702	1.000.000
Otros países Unión Europea	0680		0703		1680		1703		2680		2703	
Resto	0681		0704		1681		1704		2681		2704	
Total general	0682	74.445	0705	364.550	1682	104.962	1705	582.568	2682	141.635	2705	1.000.000

S.05.1
Denominación Fondo: SABADELL CONSUMO 1 Fondo de Titulización
Denominación del compartimento:
Denominación de la gestora: EUROPEA DE TITULIZACION S.A., S.G.F.T.
Estados agregados: NO
Fecha: 31/12/2021
Entidades cedentes de los activos titulizados: BANCO SABADELL, S.A. (SI5RG2M0WQQLZCXKRM20);

INFORMACION RELATIVA A LOS ACTIVOS TITULIZADOS

CUADRO G

Concentración	Situación actual 31/12/2021				Situación cierre anual anterior 31/12/2020				Situación inicial 19/09/2019			
	Porcentaje		CNAE		Porcentaje		CNAE		Porcentaje		CNAE	
Diez primeros deudores/emisores con más concentración	0710	0,17			1710	0,13			2710	0,09		
Sector	0711		0712		1711		1712		2711		2712	

S.05.2

Denominación Fondo: SABADELL CONSUMO 1 Fondo de Titulización

Denominación del compartimento:

Denominación de la gestora: EUROPEA DE TITULIZACION S.A., S.G.F.T.

Estados agregados: NO

Periodo de la declaración: 31/12/2021

Mercados de cotización de los valores emitidos: AIAF

INFORMACION RELATIVA A LAS OBLIGACIONES Y OTROS VALORES EMITIDOS

CUADRO A

(miles de euros)		Situación actual 31/12/2021			Situación cierre anual anterior 31/12/2020			Situación inicial 19/09/2019					
Serie	Denominación serie	Nº de pasivos emitidos		Principal pendiente	Nº de pasivos emitidos		Principal pendiente	Nº de pasivos emitidos		Principal pendiente			
		0720	Nominal unitario (€) 0721	0722	1720	Nominal unitario (€) 1721	1722	2720	Nominal unitario (€) 2721	2722			
ES0305443006	BONOSA	8.750	35.000	308.556	8.750	59.000	516.648	8.750	100.000	875.000			
ES0305443014	BONOSB	350	35.000	12.342	350	59.000	20.666	350	100.000	35.000			
ES0305443022	BONOSC	350	35.000	12.342	350	59.000	20.666	350	100.000	35.000			
ES0305443030	BONOSD	250	35.000	8.816	250	59.000	14.761	250	100.000	25.000			
ES0305443048	BONOSE	300	35.000	10.579	300	59.000	17.714	300	100.000	30.000			
ES0305443055	BONOSF	90	20.000	1.765	90	33.000	2.955	90	100.000	9.000			
ES0305443063	BONOSZ	780	29.000	22.744	780	50.000	39.189	780	100.000	78.000			
Total		0723	10.870	0724	377.144	1723	10.870	1724	632.599	2723	10.870	2724	1.087.000

S.05.2
Denominación Fondo: SABADELL CONSUMO 1 Fondo de Titulización
Denominación del compartimento:
Denominación de la gestora: EUROPEA DE TITULIZACION S.A., S.G.F.T.
Estados agregados: NO
Periodo de la declaración: 31/12/2021
Mercados de cotización de los valores emitidos: AIAF

INFORMACION RELATIVA A LAS OBLIGACIONES Y OTROS VALORES EMITIDOS

CUADRO B

(miles de euros)			Intereses						Principal pendiente				Total Pendiente		Correcciones de valor por repercusión de pérdidas		
Serie	Denominación serie	Grado de subordinación	Índice de referencia	Margen	Tipo aplicado	Intereses Acumulados		Intereses impagados	Serie devenga Intereses en el periodo	Principal no vencido		Principal impagado		0738	0739		
						0730	0731			0732	0733	0734	0735			0736	0737
ES0305443006	BONOSA	NS	Euribor 03 meses	0,41	0	0	0	NO	308.556	0	0	0	308.556	0			
ES0305443014	BONOSB	S	Euribor 03 meses	1,40	0,81	2	0	NO	12.342	0	0	0	12.344	0			
ES0305443022	BONOSC	S	Euribor 03 meses	2,45	1,86	5	0	NO	12.342	0	0	0	12.347	0			
ES0305443030	BONOSD	S	Euribor 03 meses	3,85	3,26	6	0	NO	8.816	0	0	0	8.822	0			
ES0305443048	BONOSE	S	Euribor 03 meses	5,75	5,16	12	0	NO	10.579	0	0	0	10.591	0			
ES0305443055	BONOSF	S	Euribor 03 meses	5,98	5,39	2	0	NO	1.765	0	0	0	1.767	0			
ES0305443063	BONOSZ	S	Euribor 03 meses	6,50	5,91	31	0	NO	22.744	0	0	0	22.775	0			
Total						0740	58	0741	0	0743	377.144	0744	0	0745	377.202	0746	0

	Situación actual 31/12/2021		Situación cierre anual anterior 31/12/2020		Situación inicial 19/09/2019	
Tipo de interés medio ponderado de las obligaciones y otros valores emitidos (%)	0747	0,70	0748	0,76	0749	0,82

S.05.2

Denominación Fondo: SABADELL CONSUMO 1 Fondo de Titulización

Denominación del compartimento:

Denominación de la gestora: EUROPEA DE TITULIZACION S.A., S.G.F.T.

Estados agregados: NO

Periodo de la declaración: 31/12/2021

Mercados de cotización de los valores emitidos: AIAF

INFORMACION RELATIVA A LAS OBLIGACIONES Y OTROS VALORES EMITIDOS

CUADRO C

(miles de euros)		Situación actual 31/12/2021								Situación periodo comparativo anterior 31/12/2020							
Serie	Denominación serie	Amortización principal				Intereses				Amortización principal				Intereses			
		Pagos del periodo		Pagos acumulados		Pagos del periodo		Pagos acumulados		Pagos del periodo		Pagos acumulados		Pagos del periodo		Pagos acumulados	
		0750	0751	0752	0753	1750	1751	1752	1753								
ES0305443006	BONOSA	44.764	566.444	0	163	64.521	358.352	0	163								
ES0305443014	BONOSB	1.791	22.658	31	513	2.581	14.334	52	362								
ES0305443022	BONOSC	1.791	22.658	68	1.080	2.581	14.334	114	745								
ES0305443030	BONOSD	1.279	16.184	84	1.312	1.843	10.239	140	897								
ES0305443048	BONOSE	1.535	19.421	159	2.454	2.212	12.286	264	1.671								
ES0305443055	BONOSF	256	7.235	28	488	369	6.045	46	351								
ES0305443063	BONOSZ	3.629	55.256	397	6.522	3.534	38.811	648	4.573								
Total		0754	55.045	0755	709.856	0756	767	0757	12.532	1754	77.641	1755	454.401	1756	1.264	1757	8.762

S.05.2

Denominación Fondo: SABADELL CONSUMO 1 Fondo de Titulización

Denominación del compartimento:

Denominación de la gestora: EUROPEA DE TITULIZACION S.A., S.G.F.T.

Estados agregados: NO

Periodo de la declaración: 31/12/2021

Mercados de cotización de los valores emitidos: AIAF

INFORMACION RELATIVA A LAS OBLIGACIONES Y OTROS VALORES EMITIDOS

CUADRO D

Serie	Denominación Serie	Fecha último cambio de calificación crediticia	Agencia de calificación crediticia (2)	Calificación		
				Situación actual 31/12/2021	Situación cierre anual anterior 31/12/2020	Situación inicial 19/09/2019
				0762	0763	0764
ES0305443006	BONOSA	20/09/2019	MDY	Aa3 (sf)	Aa3 (sf)	Aa3 (sf)
ES0305443006	BONOSA	20/09/2019	DBRS	AA (low) (sf)	AA (low) (sf)	AA (low) (sf)
ES0305443014	BONOSB	20/09/2019	MDY	Baa3 (sf)	Baa3 (sf)	Baa3 (sf)
ES0305443014	BONOSB	20/09/2019	DBRS	A (sf)	A (sf)	A (sf)
ES0305443022	BONOSC	20/09/2019	MDY	Ba2 (sf)	Ba2 (sf)	Ba2 (sf)
ES0305443022	BONOSC	20/09/2019	DBRS	BBB (sf)	BBB (sf)	BBB (sf)
ES0305443030	BONOSD	20/09/2019	MDY	B1 (sf)	B1 (sf)	B1 (sf)
ES0305443030	BONOSD	20/09/2019	DBRS	B (high) (sf)	B (high) (sf)	B (high) (sf)
ES0305443048	BONOSE	20/09/2019	MDY	n.c.	n.c.	n.c.
ES0305443048	BONOSE	20/09/2019	DBRS	n.c.	n.c.	n.c.
ES0305443055	BONOSF	20/09/2019	MDY	n.c.	n.c.	n.c.
ES0305443055	BONOSF	20/09/2019	DBRS	n.c.	n.c.	n.c.
ES0305443063	BONOSZ	20/09/2019	MDY	n.c.	n.c.	n.c.
ES0305443063	BONOSZ	20/09/2019	DBRS	n.c.	n.c.	n.c.

S.05.2
Denominación Fondo: SABADELL CONSUMO 1 Fondo de Titulización
Denominación del compartimento:
Denominación de la gestora: EUROPEA DE TITULIZACION S.A., S.G.F.T.
Estados agregados: NO
Periodo de la declaración: 31/12/2021
Mercados de cotización de los valores emitidos: AIAF

INFORMACION RELATIVA A LAS OBLIGACIONES Y OTROS VALORES EMITIDOS

CUADRO E

Vida residual de las obligaciones y otros valores emitidos por el Fondo (miles de euros)	Principal pendiente				
	Situación actual 31/12/2021		Situación cierre anual anterior 31/12/2020		Situación inicial 19/09/2019
Inferior a 1 año	0765		1765		2765
Entre 1 y 2 años	0766		1766		2766
Entre 2 y 3 años	0767		1767		2767
Entre 3 y 4 años	0768		1768		2768
Entre 4 y 5 años	0769		1769		2769
Entre 5 y 10 años	0770	377.144	1770		2770
Superior a 10 años	0771		1771	632.599	2771
Total	0772	377.144	1772	632.599	2772
Vida residual media ponderada (años)	0773	9,23	1773	10,23	2773
					11,52

S.05.3

Denominación Fondo: SABADELL CONSUMO 1 Fondo de Titulización

Denominación del compartimento:

Denominación de la gestora: EUROPEA DE TITULIZACION S.A., S.G.F.T.

Estados agregados: NO

Fecha: 31/12/2021

OTRA INFORMACIÓN SOBRE EL FONDO

CUADRO A

Información sobre las mejoras crediticias del Fondo	Situación actual 31/12/2021		Situación cierre anual anterior 31/12/2020		Situación inicial 19/09/2019	
	Código	Valor	Código	Valor	Código	Valor
1 Importe del Fondo de Reserva constituido (miles de euros)	0775	1.765	1775	2.955	2775	5.000
1.1 Importe mínimo del Fondo de Reserva (miles de euros)	0776	1.765	1776	2.955	2776	5.000
1.2 Porcentaje que representa el Fondo de Reserva constituido sobre el total de pasivos emitidos (%)	0777	0,47	1777	0,47	2777	0,46
1.3 Denominación de la contrapartida	0778	SGSE	1778	SGSE	2778	SGSE
1.4 Rating de la contrapartida	0779	A (high)/A	1779	A (high)/A	2779	A (high)/A
1.5 Rating requerido de la contrapartida	0780		1780		2780	
2 Importe disponible de la línea/s de liquidez (miles de euros)	0781		1781		2781	
2.1 Porcentaje que representa el importe disponible de la línea de liquidez sobre el total de pasivos emitidos (%)	0782		1782		2782	
2.2 Denominación de la contrapartida	0783		1783		2783	
2.3 Rating de la contrapartida	0784		1784		2784	
2.4 Rating requerido de la contrapartida	0785		1785		2785	
3 Importe de los pasivos emitidos garantizados por avales (miles de euros)	0786		1786		2786	
3.1 Porcentaje que representan los avales sobre el total de los pasivos emitidos (%)	0787		1787		2787	
3.2 Denominación de la entidad avalista	0788		1788		2788	
3.3 Rating del avalista	0789		1789		2789	
3.4 Rating requerido del avalista	0790		1790		2790	
4 Subordinación de series (S/N)	0791	S	1791	S	2791	S
4.1 Porcentaje del importe pendiente de las series no subordinadas sobre el importe pendiente del total bonos (%)	0792	81,81	1792	81,67	2792	80,50
5 Importe máximo de riesgo cubierto por garantías financieras adquiridas (miles de euros)	0793		1793		2793	
5.1 Denominación de la contrapartida	0794		1794		2794	
5.2 Rating de la contrapartida	0795		1795		2795	
5.3 Rating requerido de la contrapartida	0796		1796		2796	

S.05.3

Denominación Fondo: SABADELL CONSUMO 1 Fondo de Titulización

Denominación del compartimento:

Denominación de la gestora: EUROPEA DE TITULIZACION S.A., S.G.F.T.

Estados agregados: NO

Fecha: 31/12/2021

OTRA INFORMACIÓN SOBRE EL FONDO

CUADRO B

PERMUTAS FINANCIERAS			Importe a pagar por el fondo		Importe a pagar por la contrapartida		Valor razonable (miles de euros)			Otras características
	Contrapartida	Periodicidad liquidación	Tipo de interés anual	Nocional	Tipo de interés anual	Nocional	Situación actual 31/12/2021	Situación cierre anual anterior 31/12/2020	Situación inicial 19/09/2019	
	0800	0801	0802	0803	0804	0805	0806	1806	2806	3806
Interest Rate Cap	Deutsche Bank AG, London Branch	trimestral	Cantidad fija abonada al inicio del contrato.	Saldo Vivo estimado de la cartera y prefijado en la Confirmación.	Diferencia positiva entre EUR3M y Cap rate (1%)	Saldo Vivo estimado de la cartera y prefijado en la Confirmación.	0	0	0	
Total							0808	0809	0810	

S.05.3

Denominación Fondo: SABADELL CONSUMO 1 Fondo de Titulización

Denominación del compartimento:

Denominación de la gestora: EUROPEA DE TITULIZACION S.A., S.G.F.T.

Estados agregados: NO

Fecha: 31/12/2021

OTRA INFORMACIÓN SOBRE EL FONDO

CUADRO B

GARANTÍAS FINANCIERAS EMITIDAS Naturaleza riesgo cubierto	Importe máximo del riesgo cubierto (miles de euros)			Valor en libros (miles de euros)			Otras características	
	Situación actual 31/12/2021	Situación cierre anual anterior 31/12/2020	Situación inicial 19/09/2019	Situación actual 31/12/2021	Situación cierre anual anterior 31/12/2020	Situación inicial 19/09/2019		
Préstamos hipotecarios	0811	1811	2811	0829	1829	2829	3829	
Cédulas hipotecarias	0812	1812	2812	0830	1830	2830	3830	
Préstamos a promotores	0813	1813	2813	0831	1831	2831	3831	
Préstamos a PYMES	0814	1814	2814	0832	1832	2832	3832	
Préstamos a empresas	0815	1815	2815	0833	1833	2833	3833	
Préstamos corporativos	0816	1816	2816	0834	1834	2834	3834	
Cédulas territoriales	0817	1817	2817	0835	1835	2835	3835	
Bonos de tesorería	0818	1818	2818	0836	1836	2836	3836	
Deuda subordinada	0819	1819	2819	0837	1837	2837	3837	
Créditos AAPP	0820	1820	2820	0838	1838	2838	3838	
Préstamos consumo	0821	1821	2821	0839	1839	2839	3839	
Préstamos automoción	0822	1822	2822	0840	1840	2840	3840	
Cuotas de arrendamiento financiero (leasing)	0823	1823	2823	0841	1841	2841	3841	
Cuentas a cobrar	0824	1824	2824	0842	1842	2842	3842	
Derechos de crédito futuros	0825	1825	2825	0843	1843	2843	3843	
Bonos de titulización	0826	1826	2826	0844	1844	2844		
Total	0827	1827	2827	0845	1845	2845	3845	

S.05.4

Denominación Fondo: SABADELL CONSUMO 1 Fondo de Titulización

Denominación del compartimento:

Denominación de la gestora: EUROPEA DE TITULIZACION S.A., S.G.F.T.

Estados agregados: NO

Fecha: 31/12/2021

INFORME DE CUMPLIMIENTO DE LAS REGLAS DE FUNCIONAMIENTO DEL FONDO

CUADRO A

Concepto	Meses impago		Días impago		Importe impagado acumulado				Ratio				Ref. Folleto			
					Situación actual 31/12/2021		Situación cierre anual anterior 31/12/2020		Situación actual 31/12/2021		Situación cierre anual anterior 31/12/2020				Última Fecha Pago	
1. Activos Morosos por impagos con antigüedad igual o superior a	7000	3	7002		7003	1.907	7006	3.145	7009	0,57	7012	0,55	7015	0,60		
2. Activos Morosos por otras razones					7004	0	7007	0	7010	0	7013	0	7016	0		
Total Morosos					7005	1.907	7008	3.145	7011	0,57	7014	0,55	7017	0,60	7018	GLOSARIO DE DEFINICIONES
3. Activos Fallidos por impagos con antigüedad igual o superior a	7019	6	7020		7021	28.638	7024	15.872	7027	7,86	7030	2,72	7033	7,34		
4. Activos Fallidos por otras razones					7022	0	7025	0	7028	0	7031	0	7034	0		
Total Fallidos					7023	28.638	7026	15.872	7029	7,86	7032	2,72	7035	7,34	7036	GLOSARIO DE DEFINICIONES

Otras ratios relevantes	Ratio				Ref. Folleto	
	Situación actual 31/12/2021		Situación cierre anual anterior 31/12/2020			
	0850		1850		2850	3850
	0851		1851		2851	3851
	0852		1852		2852	3852
	0853		1853		2853	3853

S.05.4

Denominación Fondo: SABADELL CONSUMO 1 Fondo de Titulización

Denominación del compartimento:

Denominación de la gestora: EUROPEA DE TITULIZACION S.A., S.G.F.T.

Estados agregados: NO

Fecha: 31/12/2021

INFORME DE CUMPLIMIENTO DE LAS REGLAS DE FUNCIONAMIENTO DEL FONDO


CUADRO B

TRIGGERS	Límite	% Actual	Última Fecha Pago	Referencia Folleto
Amortización secuencial: series	0854	0858	1858	2858
Serie B				Referencia del folleto: 4.9.3.1.5
Serie C				Referencia del folleto: 4.9.3.1.5
Serie D				Referencia del folleto: 4.9.3.1.5
Serie E				Referencia del folleto: 4.9.3.1.5
Diferimiento/postergamiento intereses: series	0855	0859	1859	2859
Serie B				Referencia del folleto: 3.4.7.2.1
Serie C				Referencia del folleto: 3.4.7.2.1
Serie D				Referencia del folleto: 3.4.7.2.1
Serie E				Referencia del folleto: 3.4.7.2.1
No Reducción del Fondo de Reserva	0856	0860	1860	2860
OTROS TRIGGERS	0857	0861	1861	2861

Cuadro de texto libre

CUADRO C

Informe cumplimiento reglas de funcionamiento

Contiene

Información adicional
en fichero adjunto

S.05.5
Denominación Fondo: SABADELL CONSUMO 1 Fondo de Titulización
Denominación del compartimento:
Denominación de la gestora: EUROPEA DE TITULIZACION S.A., S.G.F.T.
Estados agregados: NO
Fecha: 31/12/2021

INFORMACION RELATIVA A COMISIONES

CUADRO A

Comisión	Contrapartida		Importe fijo (miles de euros)		Criterios determinación de la comisión				Máximo (miles de euros)		Mínimo (miles de euros)		Periodicidad pago según folleto / escritura		Condiciones iniciales folleto / escritura emisión		Otras consideraciones	
					Base de cálculo		% anual											
Comisión sociedad gestora	0862	Europea de Titulización	1862	12	2862	Saldo de principal pendiente de Bonos	3862	0,005	4862		5862		6862	Trimestral	7862	N	8862	
Comisión administrador	0863	Banco Sabadell	1863		2863	Saldo Vivo medio diario de los Derechos de Crédito y valor de los inmuebles a la fecha de pago anterior	3863	0,010	4863		5863		6863	Trimestral	7863	S	8863	
Comisión del agente financiero/pagos	0864	SGSE	1864	2	2864		3864		4864		5864		6864	Trimestral	7864	S	8864	
Otras	0865		1865		2865		3865		4865		5865		6865		7865		8865	

S.05.5
Denominación Fondo: SABADELL CONSUMO 1 Fondo de Titulización
Denominación del compartimento:
Denominación de la gestora: EUROPEA DE TITULIZACION S.A., S.G.F.T.
Estados agregados: NO
Fecha: 31/12/2021

INFORMACION RELATIVA A COMISIONES

CUADRO B

Forma de cálculo		
1 Diferencia ingresos y gastos (S/N)	0866	N
2 Diferencia cobros y pagos (S/N)	0867	N
3 Otros (S/N)	0868	S
3.1 Descripción	0869	Remanente de fondos disponibles una vez satisfechas las obligaciones de pago.
Contrapartida	0870	Class Z Noteholders
Capítulo folleto emisión (sólo Fondos con folleto de emisión)	0871	Capítulo 4.8.1.6

Derterminada por diferencia entre ingresos y gastos (miles de euros)		Fecha cálculo											Total		
Ingresos y gastos del periodo de cálculo	0872														
Margen de intereses	0873														
Deterioro de activos financieros (neto)	0874														
Dotaciones a provisiones (neto)	0875														
Ganancias (pérdidas) de activos no corrientes en venta	0876														
Otros ingresos y gastos excepto comisión variable y repercusión de pérdidas (ganancias)	0877														
Total ingresos y gastos excepto comisión variable, impuesto sobre beneficios y repercusión de pérdidas (ganancias) (A)	0878														
Impuesto sobre beneficios (-) (B)	0879														
Repercusión de ganancias (-) (C)	0880														
Comisión variable devengada en cuenta de pérdidas y ganancias (-) (D)	0881														
Repercusión de pérdidas (+) (-)[(A)+(B)+(C)+(D)]	0882														
Comisión variable pagada	0883														
Comisión variable impagada en el periodo de cálculo	0884														

S.05.5
Denominación Fondo: SABADELL CONSUMO 1 Fondo de Titulización
Denominación del compartimento:
Denominación de la gestora: EUROPEA DE TITULIZACION S.A., S.G.F.T.
Estados agregados: NO
Fecha: 31/12/2021

INFORMACION RELATIVA A COMISIONES

CUADRO B

Derterminada diferencia entre cobros y pagos (miles de euros)		Fecha cálculo										Total	
Cobros y pagos del periodo de cálculo, según folleto	0885												
Saldo inicial	0886												
Cobros del periodo	0887												
Pagos por gastos y comisiones, distintas de la comisión variable	0888												
Pagos por derivados	0889												
Retención importe Fondo de Reserva	0890												
Pagos por las obligaciones y otros valores emitidos	0891												
Pagos por deudas con entidades de crédito	0892												
Resto pagos/retenciones	0893												
Saldo disponible	0894												
Liquidación de comisión variable	0895												

NOTAS EXPLICATIVAS

Los Estados Financieros Públicos se han elaborado de acuerdo con los criterios establecidos en las instrucciones de cumplimentación de los mismos y en la Circular 2/2016, de 20 de abril, de la Comisión Nacional del Mercado de Valores.

Para cualquier información adicional o aclaración sobre la información reportada se puede consultar en el apartado de Fondos de la página web <https://www.edt-sg.com/es/fondos.html> o contactar directamente a través de la siguiente dirección de correo electrónico: info@edt-sg.com.

MIEMBROS DEL CONSEJO DE ADMINISTRACIÓN DE LA SOCIEDAD GESTORA

D. Luis Manuel Megías Pérez
Presidente

D. Roberto Vicario Montoya
Vicepresidente

D. Sergio Fernández Sanz

D. Francisco Javier Eiriz Aguilera

D^a. María Reyes Bover Rodríguez

D. Xavier Pinzolas Germán

D. Fernando Durante Pujante en representación de
Bankinter, S.A.

D^a. Pilar Villaseca Pérez en representación de Banco
Cooperativo Español, S.A.

D. Arturo Miranda Martín en representación de
Aldermanbury Investments Limited

D. Marc Hernández Sanz en representación de Banco
Sabadell, S.A.

Diligencia: El Consejo de Administración de Europea de Titulización, S.A., S.G.F.T., en sesión del 17 de marzo de 2022, ha formulado y aprobado las Cuentas Anuales integradas por balance, cuenta de pérdidas y ganancias, estados de flujos de efectivo, estado de ingresos y gastos reconocidos y memoria e informe de gestión (incluidos los Anexos) de SABADELL CONSUMO 1, Fondo de Titulización, correspondientes al ejercicio cerrado a 31 de diciembre de 2021, y así han firmado el presente documento.

D. Juan Álvarez Rodríguez
Secretario no Consejero